

våra personliga

Valdemarsviks pärlor



Europeiska jordbruksfonden för
landsbygdsutveckling: Europa
investerar i landsbygdsområden



Valdemarsviks Sparbank

– för Ditt och Bygdens bästa –



våra personliga

Valdemarsviks pärlor

beskrivningar och en handbok
för att hitta utflyktspärlorna
i Valdemarsviks kommun

Ansvariga redaktörer: Magnus Loftén och Simeon Gudjonsson

Bild och text: © Se respektive kapitel

Layout och grafisk formgivning: Mediahavet AB, 610 42 Gryt
www.mediahavet.se | redaktionen@mediahavet.se | tel +46 123 40110

Omslagsbild: På väg mot Torrö, fotograf Alfred Emanuelsson Vretander
Akvarell sid 3: "Relation människa och plats", av Marie Pettersson

ISBN 978-91-639-9671-9

Förlag: Mediahavet AB | Gryt

Finansiering: Jordbruksverket, Kustlandet Leader, Valdemarsviks Sparbank.

Distribueras av: Föreningen Naturpärlor i Valdemarsviks kommun
Kontakt: Simeon Gudjonsson, mail: simeongudjonsson@hotmail.com
Magnus Loftén, mail: magnus.loften@gmail.com

Tryck: Danagårds Litho, november 2018



Europeiska unionens emblem
Europeiska investeringsbankens logo
Europeiska regionalutvecklingsbankens logo



Valdemarsviks Sparbank

- för Ditt och Bygdens bästa -



Innehåll

Förord	3
Karta: 18 utflyktsmål i Valdemarsvik	4
Bokö, av Mimmi Malmström	6
Rånen, av Simeon Gudjonsson	10
Falkbergen, av Antonia Johansson	14
Grindebyberget, av Sven Bråkenhielm	18
Ekön, av Jenny Elander Ek	22
Banvallen, av Jennie Sjöström	26
Yxningen, av Rebecka Berg	30
Månskensberget, av Magnus Loftén	34
Grännäs, av Filip Fägersjö & Axel Franzen	38
Licknevarpsfjärden, Kvädö, av Kerstin och Freddie Lundgren	42
Strolången i Ringarum, av Ingegerd Fyhrman	46
Vindomen, av Stefan Kasselstrand	50
Björkudden, av Melinda Frank	54
Rögölskogen, av Simeon Gudjonsson	58
Torrö, av Alfred Emanuelsson Vretander	62
Gamla Åtvidbergsvägen, av Emma Johansson	66
Birkekärr, av Maria Uhrström	70
Skrickerumsskogen, av Sven Bråkenhielm	74

Vad är rikedom?

Frågan är enkel

ändå saknar den givna svar.

Kanske formuleras de första svaren i linje med den materiella rikedom - till hög lön, till snygga bilar, eller till den senaste Iphone-modellen.

Dröjer vi vid frågan, upptäcker vi snart nya svar. Inte sällan handlar det då om relationer - till dina barn, till din partner, till dina föräldrar eller till dina vänner.

Den här boken innehåller också en samling av relationer. Det är en sorts relationer, som vi ibland glömmer bort att vi har. Om det nu är så, att goda relationer är detsamma som rikedom, ja då äger denna tunna textsamling en hög skattbarhet. Den innehåller nämligen en särskild sorts rikedom och en särskild sorts relationer som vi allt för ofta tar för givna. Den handlar om relationen mellan människa och natur och mellan plats och minne. Vi har valt att kort och gott kalla den för Pärlor.

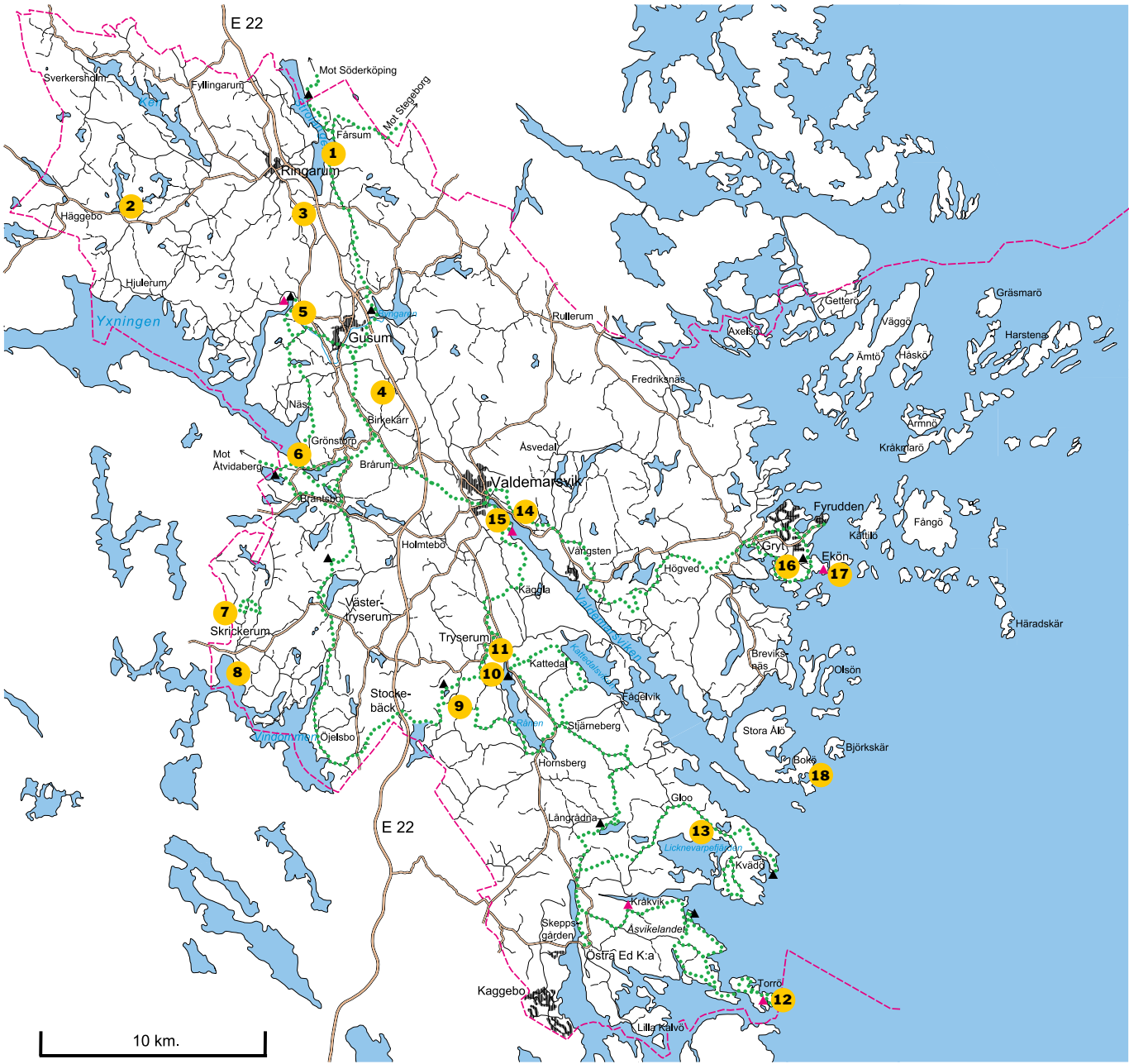
Det fina är att det är Valdemarsviksborna själva som presenterar dessa pärlor. Det är deras personliga relationer till naturen omkring oss som står i centrum och som därmed gör boken så speciell.

Boken tar oss med till ett hav av blommande vitsippor vid Strolången. Den berättar om ett dramatiskt möte i den glimrande Licknevarpsfjärden. Den tar oss från barrskogsdunkla promenader i Skrickerum, till nostalgiska skärgårdsminnen på Bokö.

Om något, hoppas vi att denna bok kan öka medvetenheten om den unika natur som vår kommun erbjuder, både för oss som har ynnesten att kalla den vårt hem, men också för de som planerar att besöka den för första gången.

I bästa fall, får den oss att inse vilken oerhörd rikedom detta innebär: vilka relationer till naturen vi har att förälska oss i, att förvalta och ständigt fördjupa.

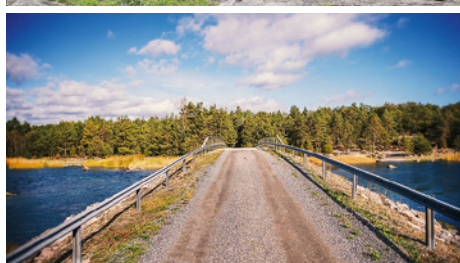
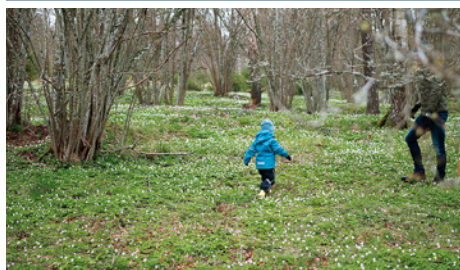
Simeon Gudjonsson och Magnus Loftén



- 1 Strolången s 46
- 2 Gamla Åtvidbergsvägen s 66
- 3 Banvallen s 26
- 4 Birkekärr s 70
- 5 Yxningen s 30
- 6 Falkbergen s 14
- 7 Skrickerum s 74
- 8 Vindomen s 50
- 9 Rögölskogen s 58
- 10 Rånen s 10
- 11 Grindebyberget s 18
- 12 Torrå s 62
- 13 Liknevarpsfjärden s 42
- 14 Månskensberget s 34
- 15 Grännäs s 38
- 16 Björkudden s 54
- 17 Ekön s 22
- 18 Bokö s 6

Teckenförklaring

- Vandringsled
- ▲ Vindskydd
- ▲ Övernattningsstuga
- - - - - Kommungräns
- Pärlan, utflyktsmål





Mimmi Malmström tillsammans med hunden Timjan på Bokö. Foto: Lars Kristensson

...att verkligen kunna
uppleva blåsippor,
sjöfågel, färsk fisk
och **nyrökta** flundror.

Av Mimmi Malmström, Bokö

Barfota kliver jag av båten...

Barfota kliver jag av båten. Jag har tagit av mig strumpor och skor och låter fötterna känna det väderformade bergets mönster. En doft av hö och hav kommer emot mig. Jag drar ett djupt andetag och sluter ögonen, sätter mig ner på en sten och börjar i huvudet planera promenaden på ön för mig och min vän. Vilka upplevelser vill jag dela?

Vi börjar vår promenad på Bokös västra sida och passerar Gamle täppa där jag, min mamma och en granne under några år på 80-talet drev en odling. Vi gick in för det med liv och lust, svett och envishet. Vet ni hur mycket sten en gammal åker innehåller? Vi odlade jordgubbar, lök, eterneller och diverse grönsaker. Jordgubbsplantorna, tretusen till antalet, plockades tidigt på sommarmorgnarna och sedan åkte jag med min lilla båt Pippi till Ekön och Fyrudden och lämnade färska bär. Det som inte

levererades såldes till våra många stamkunder där på Bokö.

Promenaden går vidare och vi har nu kommit fram till Laxkroken som ligger på Bokös nordöstra sida. Viken har en fin sandbotten och vi passar på att bada en stund innan vi fortsätter mot Homudden där kompisen Kerstin och jag badade hela somrarna som barn. Baden blandades med diverse uppfinningar som hennes snickrande pappa snällt berömde. Sedan når vi Lotsudden. I ett av husen där föddes min pappa år 1918. När pappa växte upp fanns en skola på Bokö, dit rodde barn från öarna runt omkring såsom Björkskär och Ålö. Skolan lades ner 1964, ett år innan jag kom till världen.

Jag får syn på ett rött hus med vita knutar, Sjövillan. I det huset har jag varit mycket. Där bodde en familj precis som vår. De fiskade, bodde på ön året runt och hade barn. Huset inrymde så mycket värme och hemtrevnad. Otaliga koppar kaffe har intagits vid deras köksbord samtidigt som världsproblemen utanför löstes.

Nu har vi kommit fram till byn. Bokö by består av en samling hus. Ett grönt, Karlsborg, där jag växte upp. Två gula, några bruna och några röda. I hamnen finns en rad av båthus, fem till antalet. Vi klättrar upp på berget som ligger lite ovanför själva byn. Där intar vi vår matsäck som består av ostmackor, te och kaffe i all enkelhet. Det är det Bokö varit för mig, enkelhet. Inget tillgjort, inget konstlat. Vackert! Ett rikt blom- och djurliv. Havet precis utanför och en enorm trygghet. När jag sitter där på berget blir jag elva år igen och är där med min kompis Annika. Vi har varit med min pappa i Valdemarsvik. Vi har åkt med hans båt dit och där har vi varit på Tages Varuhus och handlat böcker. Min bok heter Snapsvisor och Annikas heter Sköna vitsen. Där på berget läser vi fnissande för varandra och provar på att sjunga en och annan snapsvisa.

Att få växa upp på en ö med årstidernas alla skiftningar så nära, att kunna uppleva blåsippor, sjöfåglar, färsk fisk, tuppgalande och att äta nyrökta flundror serverade direkt i handen är inte alla förunnat. Flera har liknat Bokö vid ett Saltkråkan och visst, jag vet var farbror Melker bodde.



Hamnens båthus

Foto: Lars Kristensson



Foto: Mimmi Malmström

HITTA TILL BOKÖ

GPS: Lat N 58° 5' 51", Lon E 16° 49' 33"

Kollektivt eller eget färdssätt: Till Bokö kan man åka kollektivt med Östgötatrafikens linje 775. För tidtabell och bokning se, www.ostgotatrafiken.se. Annars kan man bli hämtad med sjötaxi från Breviksnäs. Den som kommer med egen båt finner Bokö väster om farleden norr om Valdemarsvikens mynning, cirka 11 km (6 M) söder om Fyrudden.



Enkelbeckasiner Foto: Jan Ekberg

Ända sedan jag
var **barn** har utsikten
lockat mig att vandra
ner i **dalen**.

Av Simeon Gudjonsson, Rånen

En tunnel rakt in i våren

Det är i slutet av april. Dalen bakom Tryserums friskola har svämmat över. I den starka vårsolen sprakar smältvattnet som band av brinnande magnesium. Ända sedan jag var barn har utsikten lockat mig att vandra ner i dalen för att ta del av vårens föreställning.

Hasselbuskarna har slagit grönskande valv över den upptrampade stigen. Den bildar en tunnel rakt in i våren. En magnifik hagelskur av vitsippor pryder marken runt mig. Redan på avstånd hör jag några av kvällens artister. Enkelbeckasinen har redan påbörjat sitt häpnadsväckande luftspel. I skymningen stiger hanarna till skyarna för att sedan snabbt dyka ner mot marken. Under fallet vibrerar luftdraget i de utspända stjärtfjädrarna och åstadkommer ett högt, gnäggande läte, vilket imponerar på honorna.



Foto: Ingallil Ivarsson/Mediahavet

Simeon Gudjonsson vid fågeltornet

Väl framme vid scenen tar jag snabba steg upp till min åskådarplats: fågeltornet. Härifrån har jag en härlig utsikt. Ett gyllene vasshav i öster och de översvämmade ängarna i söder, där varje vattenomgärdad tuva tycks inrymma en hemlighet och över vilka de graciösa tofsviporna utför sin akrobatiska luftbalett, allt tryggt omslutet av barrskogens vidsträckta famn, varifrån koltrast, taltrast och rödhake sjunger.

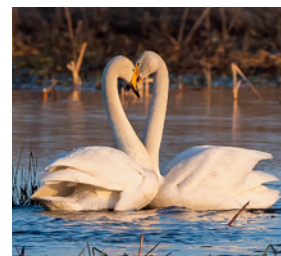
Föreställningen är redan i full gång. För några dagar sedan anlände den eleganta flöjtisten från sina sommarnöjen i medelhavsländerna. Rödbenan stannar bara ett par veckor innan den drar vidare till sina häckplatser. Det gäller att passa på att njuta av de klara flöjttonerna.

Det virtuosa finliret blir strax avbrutet. Fyra djupa inandningar hörs inne från vassdjungeln, följt av tre avgrunds djupa bastubelika dånande: uboh, uboh, uboh. Den sällsynta rördrommen har häckat i Rånen åtminstone sedan 70-talet och tryserumsborna känner dess låte väl. Ändå är det få som sett den märkliga fågeln. I Rånen har den en av Smålands (och kanske Sveriges!) säkraste lokaler.

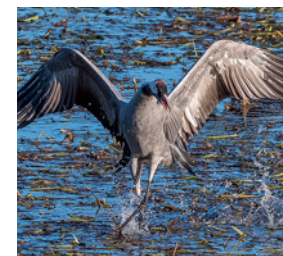
En nyanländ buskskvätta tar plats på gärdsgädsstolpen nedanför tornet. Den har flugit ända från Afrika för att häcka här i det avlägsna Norden. Framför mig sitter femton gram fågel med tusentals avverkade mil i sina lövtunna vingar. Nu har den

kommit fram! Buskskvättans framkomst är en av vårens oräkneliga triumfer, där den sitter på sin gärdsgädsstolpe med aftonsolen glödande i det varmt rostfärgade bröst-dunet. Belåten lånar den lilla fågeln en nypa luft från den svala aprilkvällen. Molekylerna filtreras genom sångvirtuosens raffinerade strupinstrument och förvandlar den till en kort strof av toner. Buskskvättan är en mycket skicklig imitator. I dess sång kan man med lite tur höra andra fåglars låten: talgoxe, drillsnäppa, ladiusvala tillhör favoritfågeln som buskskvättan härmar. Tänk att kunna göra detta av en nypa vårluft! Trolleri förefaller vara en fattig beskrivning. Ju fler härmljud en hane kan frambringa, desto lyckligare ter sig de äktenskapliga utsikterna.

När jag vandrar hemåt genom hasseltunneln har solen gått ner. Ett moln av starar regnar ner i vassens trygga övernattningslokaler. Viporna har slutat att spela och glöden i buskskvättans bröst-dun har slocknat. Men i mitt bröst har våren flyttat in och tänt den glädje som bara vitsippans tid på ängarna i Tryserum kan ge mig.



Vårdejt



Trana går ner för landning



Brun kärrhök i kvällslijus

Foto: Jan Ekberg

HITTA TILL RÅNEN

GPS: Lat N 58° 14' 58", Lon E 16° 60' 48"

Vägbeskrivning: Från Valdemarsvik tar du söderut på Gamla riksvägen. Följ skyltningen mot Tryserums kyrka. Parkera bilen nere vid Tryserums friskola. Vid angivna koordinater finns en informationstavla (58.14582, 16.60478) från vilken naturstigen utgår. Följ leden och du kommer snart att anlända Rånens norra ände med dess fågeltorn.



Foto: Antonia Johansson

...från berget,
blicka ut över sjön,
som glittrar i
solljus och skönhet.

Av Antonia Johansson, Falkbergen

En vacker källa till livets vatten

I en allé tar mina steg mig uppåt på en liten dammig grusväg mot den gröna skogen. På vägen kommer jag fram till en äng i full grönska. Genom det höga ljusgröna gräset och upp på en liten stig i skogen kommer jag slutligen fram till min naturpärla, Falkbergen. Dessa höga berg har en vacker utsikt över den klara sjön Yxningen, som är källan till det goda dricksvattnet i orten. Från bergen syns en typisk vy av den svenska naturen. Stora granar och tallar täcker landskapet där Yxningen försvinner ut i vikar.

På Falkbergen finns en särskild lite öppnare plats med bänkar att sitta på och en grill som är placerad mot sjön. Här kan man sitta länge och blicka ut över Yxningen som glittrar av solljus en sen eftermiddag i juni och kanske grilla en korv. Att ta med tältet och övernatta går också. Här är marken fylld av blåbärsris där man under sensommaren kan få en skörd av blåbär och runtom finns smala stigar som lockar till

att utforska naturen.

Det är på den östra sidan av Fällingebergsviken som utsiktsberget är beläget. Hit kommer man genom att från Valdemarsvik ta Grönstorpsvägen mot Fällingebergssjön för att precis innan ta av till höger och följa grusvägen genom en trädallé upp till den andra grönskande ängen på den vänstra sidan.

Min naturpärla, Falkbergen, är ett bra utflyktsstopp med en fantastisk utsikt.



Foto: Antonia Johansson

Rebecka Berg

HITTA TILL FALKBERGEN

GPS: Lat N 58° 13' 32", Lon E 16° 27' 57"

Vägbeskrivning: Till Falkbergen tar man sig enklast med bil eller cykel från Birkekärr. Med bil följer man grusvägen genom Grönstorp till Stora Fällingeberg. Detta kan du också nå med cykel genom att följa gång- och cykelleden från Birkekärr som är en avstickare från banvallen (gamla järnvägen) vid gamla järnvägshuset. Vid stora Fällingeberg finns mitt emot en vägbom med en mindre väg som leder upp i en trädallé. Följ allén cirka 700 meter, ta till vänster över ängen för att slutligen nå fram till stigen i skogen som leder till Falkbergen.



Foto: Antonia Johansson

Vy från Falkbergen



Foto: Rebecka Berg

Antonia Johansson



Honblomma av hassel

Foto: Sven Bråkenhielm

Hela bygdens natur;
hällmarkstallskog,
hassellundar, strandängar
och **måktiga** ekar.

Av Sven Bråkenhielm, Grindebyberget

Allt en naturälskare kan önska sig

Grindebyberget med naturstigen nära kyrkan, skolan och Hembygdsgården, har allt en naturälskare kan önska sig. Här finns högst upp ett utsiktsberg med branta bergväggar och hällmarkstallskog, längre ned frodig blåbärsgrenskog, i den bördiga sydsydost-sluttningen breder hassellundar med stora ekar ut sig och längst ned finns beteshage och strandängar mot sjön Rånen. Det är som en sammanfattning av hela Tryserums natur.

Går du naturstigen upplever du sydsluttningens naturtyper, men gör du dig omaket att klättra uppåt på berget får du uppleva den torra, magra hällmarken, med sina förvridna tallar och en strålande utsikt över kyrkbyn och över Vallby. Mot väster och sydväst stupar klipporna brant ned, medan ostsidan är täckt av en bördig gran-skog som nedåt slutar i en beteshage och ett alkärr. Rånens norra vik är ett enda stort

vasshav och både en rast- och häckningslokal för många flyttfåglar, som kan studeras från utsiktstornet vid stranden.

Floran på berget är den vanliga på traktens hällmarker; tall, ljung, renlavar, bergglim, månke och på sumpfläckar vitmossor, odon och starr. I granskogen härskar granen i sällskap med spridd vårtbjörk och asp, husmossa, väggmossa, blåbär, kovall och ormbunkar. I hassellunden är floran rik och växlar utseende genom växtperioden.

Hasseln blommar tidigt, någon gång redan i januari, beroende på temperaturen. Den kan svepa in buskarna i gula moln av pollen. De mogna hanhängena skapar ett gult skimmer i kronorna när de fångar solstrålarna. Honblommans nästan mikroskopiska röda märke, som sticker ut ur en knoppspets, kan vara svår att se om man inte är van. Efter hasseln blommar först blåsippan och lungörten, därefter vitsippa, som täcker marken under hasseln.

På minst två platser finns små bestånd med vita blåsippor. Har man ögonen med sig kan man också få se den egendomliga, fjälliga rotparasiten vätteros. När den originella tandroten blommat över har hasseln hunnit veckla ut sina blad och i skuggan trivs inte många växter. I slutet av maj brukar gran och tall blomma ungefär vid samma tid-punkt. Då kan det hända att luften plötsligt fylls av gult pollen och att allt sedan får en gul beläggning. Under juni månad blommar den stiliga gula svärdslijlan i strandkanten, ett praktfullt band mot en fond av grågrön vass. Om man har tur kan man hitta den tjocka, bleka och läckra hasselkantarellen, även kallad sommarkantarell, redan strax efter midsommar. Sommartid kan man även hitta olika soppar, till exempel karljohan, asp- och björksopp i bergets nedre sluttningar.

En höstpromenad på naturstigen bjuder på en färgsprakande upplevelse av gula, röda och bruna löv av hassel, lönn och ek. När löven fallit går man i en prasslande matta av torra löv. I regel finns trattkantareller i granskogen från oktober och så länge marken är snöfri och nattfrosten inte alltför stark.



Bergglim



Vätteros



Rastplats bland hassel och ek

Foto: Sven Bråkenheim



Foto: Sven Bråkenheim

Tryserums kyrka från Grindebybergets topp

Vintertid kan man njuta av de släta snötäckta hällmarkerna med sina martallar och utsikten från bergets topp som nu inte skymms av löv. En skidtur längs naturstigen bjuder på både uppförs- och utförsbackar. Är man intresserad kan man studera växternas torra vinterståndare och klura på vilka arter de är. Att hasseln redan under hösten förberett sig för kommande vår kan man redan på hösten se på de talrika små korta hanhängena.

Varje årstid bjuder på sevärdheter och stämningar utifrån vådrets växlingar.

HITTA TILL GRINDEBYBERGET

GPS: Lat N 58° 14' 58", Lon E 16° 60' 48"

Vägbeskrivning: Från Valdemarsvik tar du söderut på Gamla riksvägen. Följ skyltningen mot Tryserums kyrka. Parkera bilen nere vid Tryserums friskola. Vid angivna koordinater finns en informationstavla (58.14582, 16.60478) från vilken naturstigen utgår. Följ leden ett par hundra meter och du har Grindebyberget på din vänstra sida.



Foto: Jenny Elander Ek

Klappersten jättegrytor klipphöllar något utöver det vanliga.

Av Jenny Elander Ek, Ekön

Något speciellt med att bada ”i havet”

När jag var liten hade vi under några sommarbesök av en barnfamilj som bodde i ett hus på gården där jag är uppväxt. Familjen hade två barn i samma ålder som jag och mina syskon och därför var dessa veckor på sommaren fyllda av lek, skratt och bad. Eftersom vi befann oss på en bondgård kunde leken lika gärna bestå av att städa ur hönshuset som att bygga kojor i skogen. Och var det sol, då var det besök på Ekön som gällde. För även om det finns många fina insjöar på landbacken i Valdemarsvik så är det ändå något speciellt med att bada i ”havet” som vi säger. Så det var in i bilen med badkläder, handduk och fikakorg och sedan en kort biltur ut till Ekön. Där fanns vattnet men framförallt några grunda klipphöllar som till största delen låg strax under vattenytan. Klipporna var täckta med sjögräs och passade därför utmärkt till en omgång sjögräskrig. Dessa kunde pågå i timmar tills det var dags att blåfrusna

komma i land och åka hem. För varmt i vattnet, det kan man inte beskylla Ekön för. Snarare är ett kallt uppfriskande bad det som kan förväntas.

År 1977 beslutade Länsstyrelsen i Östergötland att Eköns naturreservat skulle bildas eftersom halvön ut i Gryts skärgård är ett lättillgängligt kustområde med attraktiv natur och av mycket stort värde för friluftslivet. Syftet med beslutet var att bevara området och att genom olika åtgärder förbättra allmänhetens möjligheter att nyttja och uppleva denna del av kusten. Enligt beslutet skulle hänsyn tas till de för området karaktäristiska naturtyperna och till växt- och djurlivet.

Stränderna på Ekön utgörs främst av klipphöllar som slipats lena och jämna av is och vatten. Det finns även en vacker klapperstensstrand. På vissa av klipporna finns jättegrytor som bildats genom att stenar på grund av vattentryck och strömmar började rotera under den senast inlandsisens avsmältning. Några av dessa är flera meter djupa. En promenad på Ekön ger därför stora möjligheter till naturupplevelser utöver det vanliga.

För mig är Ekön just detta, något utöver det vanliga. Det är barndomsminnen från varma somrar och lek med vänner i vattnet. I vuxen ålder långa dagar med en bok i solen på en klippa eller promenader längs havsbandet. Framför oss ligger Gryts skärgård öppen för våra blickar.



Jenny Elander Ek. Foto: Eric Elander Duque



Foto: Jenny Elander Ek



Foto: Jenny Elander Ek

På bilden: Eric Elander Duque

HITTA TILL EKÖN

GPS: Lat N 58° 10' 25" Lon E 16° 51' 9"

Vägbeskrivning: Ekön är beläget cirka två kilometer söder om Fyrudden och nås lättast med bil eller kollektivtrafik via väg 212, linje 464, från Valdemarsvik. Ett par kilometer efter samhället Gryt finns en skyltad avtagsväg till höger mot Ekön. För tidtabell se www.ostgotatrafiken.se



Foto: Jennie Sjöström

Hästen Mistral på Banvallen

Det omisskänliga
stånkandet av ånglok,
rökpuffarna, doften
när **järnhästen** drar förbi.

Av Jennie Sjöström, Banvallen

I skritt, i trav - på gamla banvallen

1906 stod den färdig, järnvägen mellan Söderköping och Valdemarsvik. Sträckan ingick i Vikbolandsbanan, men detta stickspår kallades Hammarkindsbanan. Nu kunde man resa hela sträckan mellan Valdemarsvik och Norrköping med den fantastiska hastigheten av 40 km i timmen. Hela resan tog drygt tre timmar men var ändå en revolutionerande utveckling. Den smalspåriga järnvägen användes flitigt av resenärer men främst för att frakta gods.

För alla som har rest med ånglok på någon museijärnväg eller kanske besökt High Chaparral är det lätt att föreställa sig hur det kunde se ut och låta när de första tågen passerade sträckan. Det omisskänliga stånkandet av ett ånglok, rökpuffarna från kolpannan, doften som spred sig när "järnhästen" drog förbi. 1937 byttes ångloken ut mot rälsbussar, vilket innebar kortare restid och större intäkter.

På 1950-talet och 1960-talet konkurrerades järnvägen ut av biltrafiken och 1966 lades järnvägen i området ner. Under järnvägens guldår var det full aktivitet kring järnvägen och banvallen. Annat är det nu. Banvallen är övergiven sedan drygt 50 år tillbaka. Endast några enstaka stationshus finns kvar utmed sträckan. Och så själva banvallen förstås. Där växligheten har fått ta över, åtminstone bitvis. Men på vissa ställen kan man se att det faktiskt finns en trampad stig som slingrar sig fram genom sly, träd och grönska. En stig trampad av hovar.

Under flera decennier har banvallen använts till ridning. Skyddad från trafiken kan ryttare i alla åldrar ta sig fram på sina pälsklingar. Samspelet med hästen och närheten till naturen ger en alldeles speciell känsla. Bitvis är banvallen fri från sly och uppväxt vegetation, medan andra delar är en djungel att forcera. Underlaget är ojämnt, ibland stenigt, ibland lerigt. Men en häst tar sig fram på säkra hovar även där det är som mest oländigt.

En varm sommardag eller en vacker höstdag. En gnistrande vinterdag eller en ljus grönskimrande vårdag. Det spelar ingen roll. Naturen är en upplevelse när man än ger sig ut i den. Och banvallen är inget undantag. Tänk dig en solig vårdag. Björkarnas nyutsprungna blad glittrar i skir grönska. Vårfågeln kvittrar. Solen värmer efter en kylig morgon. En varm och len mule söker din hand. Kanske finns det en bit morot. Efter en noggrann ryktning av hästen läggs sadeln på. Hästen söker bettet och vi är redo att sitta upp. Väl inne på banvallen hörs ett nöjt frustande från hästarna. Naturen passar dem bättre än vägen. Där växtligheten tillåter ökar vi farten. Vi travar och vinner mark. En ljummen vårvind. En känsla av frihet. Efter en stund saktar vi ner till skritt igen.

Strax före Stretan, när vi kommer från Ringarum på väg mot Gusum, kommer vi till min absoluta favoritdel av sträckan. Där banvallen går rakt och fint framåt försvinner den parallella bilvägen upp över huvudhöjd på oss. På andra sidan banvallen sträcker sig en slänt lika högt. Här har man grävt eller sprängt sig fram när man anlade tågrälsen. En anlagd ravin i miniformat. Här omsluts man av naturens väggar. Trafikens brus försvinner för en stund. Känslan av samspelet mellan djur och natur blir mäktig. Det sägs att underbart är kort och det stämmer även här. Strax är vi ute på andra sidan och väg och banvall når samma marknivå igen. Men misströsta inte – vi ska ju hem igen! Eller så tar vi Dödsallerundan hem, ytterligare en ridpärla i vår kommun, men det är en annan historia...



Foto: Adam Sjöström

Jennie Sjöström rider fjordhästen Mistral på banvallen

HITTA TILL BANVALLEN

GPS: Lat N 58° 32' 93", Lon E 16° 45' 15"

Vägbeskrivning: Kollektivt kan man åka buss linje 459 och 46 till Ringarum eller Gusum för att sedan gå på banvallen. Den löper till stor del mellan Ringarum och Gusum längs med den gamla landsvägen. För tidtabell se www.ostgotatrafiken.se



Foto: Marie Svensson

Där sjön öppnar sig, och dess storlek blir till ett **faktum**.

Av Rebecka Berg, Yxningen

Vill spara doften, känslan och värmen

Jag knyter flytvästen, greppar tag om paddeln och skjuter mig ut från bryggan. Krafttaget gör att kanoten glider av sig själv några meter innan jag bryter vattenytan med mitt första paddeltag. Meter för meter försvinner sedan vattnet under kanoten när jag tar mig framåt.

Målet med turen är att paddla längs med Åketorpsviken i Yxningen för att slutligen nå platsen där sjön öppnar upp sig och dess storlek blir ett faktum. Därför lämnar jag campingen och vikens startpunkt bakom mig för att ta mig utåt.

Till en början är varje paddeltag lite av en kamp mot vinden men efter ett tag mattas den av och så gör även vågorna. Solen står högt på himlen och utmed sjöns kanter är vattnet så klart att det går att se stenarna på botten och de små stimmen med fiskyngel som snabbt simmar förbi.

På min fortsatta färd passar jag på att verkligen insupa sommarlandskapet som omger mig. Vill spara doften, känslan och värmen för att plocka fram igen när kylan kommer krypande om några månader. När jag passerar sommarstugorna som finns på vikens båda sidor hörs avlägsna skratt och uppe på en kulle vandrar korna på sitt mjuka sommarbete.

Jag är inte ensam ute på sjön en sådan här dag utan möter flera andra som också njuter av sommardagen. Av båtarna som kör i högre fart bildas svallvågor som får min kanot att följsamt gunga upp och ned i takt med vattnets rörelser. Solen fortsätter värma och jag är tacksam för att varje paddeltag innebär att lite vatten stänker upp svalkar mina solvarma armar.

När jag slutligen lämnar viken bakom mig och sjön breder ut sig känns det för en stund som att jag befinner mig på öppet hav. Det är omöjligt att se botten på grund av djupet, vågorna blir kraftigare och sjön känns plötsligt så mycket större. Flera öar dyker upp som i ett oregelbundet mönster och jag stannar till vid en av dem för att ta mig ett eftermiddagsdopp.

När solen börjar gå ner är det dags att paddla hemåt igen. Under min tur tillbaka kan jag inte låta bli att tänka att det är ganska fascinerande att det här finns så nära mig. Yxningen är verkligen en riktig naturpärla.



Foto: Marie Svensson

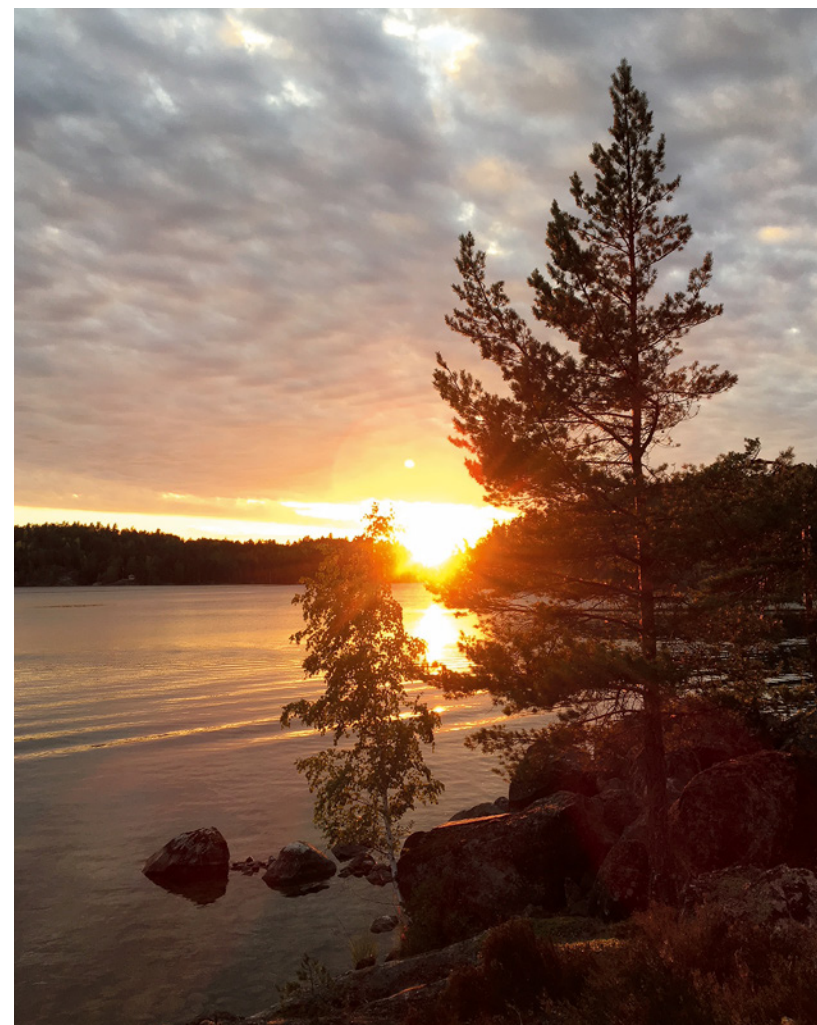


Foto: Marie Svensson

HITTA TILL YXNINGEN

GPS: Lat N 58° 26' 18", Lon E 16° 34' 30"

Vägbeskrivning: Beroende på vilken del av Yxningen du vill besöka finns det flera olika vägar att välja mellan för att ta sig dit. Ett av de mest populära utflyktsmålen vid sjön är Yxningens Camping, vilket även är startpunkten för min beskrivning av sjön. Campingen är belägen tre kilometer från Gusum, sex kilometer från Ringarum och 12 kilometer från Valdemarsvik. Från Gusum är det skyltat till campingen oavsett om du kommer från norr eller söder.



Foto: Magnus Loftén

Från vänster: Elsa Loftén, Freja Kronqvist, Idun Kronqvist och Olle Loftén på Månskensberget

Perspektiven **svindlar** när jag tänker på allt som har förändrats under min **livstid**.

Av Magnus Loftén, Månskensberget

Det är inte bara tallen...

Egentligen skulle jag kunna blunda, jag skulle se platsen ändå och förflytta mig tillbaka i tiden, när jag var liten och gick tipspromenaden till Lillsjön varje lördag.

Jag går fram på stigen mot min "pärla". Den stora tallen som står i närheten tjänar fortfarande som riktmärke. Jag har ett minne från just den tallen! Från en av de tipspromenader jag nämnde, fick man gissa hur hög den var? Idag har tallen vuxit sig hög. Det är inte bara tallen som har förändrats under dessa fyrtyotvå år. Perspektiven svindlar, när jag börjar tänka på den enorma utveckling som ägt rum bara under min livstid.

För förstagångsbesökaren står det nu Månskensberget på en skylt vid grusvägen som visar vägen till min naturpärla.

Stigen slingrar sig mellan gamla martallar som står där som förvuxna troll med

sina krokiga grenar och kronor. Det är också ett tecken på att detta är en plats som är utsatt av ständig vind. När du kommer fram, slås du av den vidunderliga utsikten över skogarna och den blåa Valdemarsviken som ligger nedanför, Sveriges enda fjord på östkusten.

Bland det härligaste man kan göra med ett besök, är att gå upp en sommarmorgon, när solen sakta stiger över skogarna i öster. Helst bör det ske innan midsommarmhelgen. Det är helt vindstilla, brisen kommer först till middagen. Helt ensamma är vi inte förstås. I skogen flyger bofinkar, entitor och nötväckor med mat till sina ungar. Har man tur kommer även havsörnsparret sakta inflygande.

Samtidigt, när naturen håller på att vakna och solen sakta går upp över skogarna i öster, försvinner morgondaggen och diset. En ny dag står för dörren. Långt där nere lämnar en båt hamnen som sakta åker förbi oss, mot okända mål när vi vinkar.

Mitt i detta skådespel, sitter man och äter ägg och skinkmackor, självklart avslutas frukosten med kaffe!

Våra årstider har sin tjusning tycker jag. Därför kan jag rekommendera även ett besök på vintern med den karghet som naturen bjuder på. Det enda man känner är tystnaden. Under mina besök på vintern brukar jag ibland tänka på hur det såg ut när ångsluparna (den trafikerade Stockholm - Valdemarsvik - Gamleby - Västerвик kring sekelskiftet) kom och tuggade sig igenom den tjocka isen in mot hamnen. I höjd med Grännäsfjärden bör den ha hört av sig med ångvisslan. För många Valdemarsviksbor var detta kanske den enda kontakten med övriga världen under den kalla årstiden. Det måste ha varit ett skådespel!

Den typen av spektakulära händelser inträffar inte i vår moderna tid. Det gör inget. Vyn är fortfarande lika storslagen och för mig kommer Månskensberget alltid vara ett givet besöksmål - oavsett årstid.

HITTA TILL MÅNSKENSBERGET

GPS:

Lat N 58° 19' 63" Lon E 16° 62' 71"

Vägbeskrivning:

Månskensberget nås från Valdemarsviks centrum, 2 km österut via Gamla Grytsvägen (Lillsjövägen) via Östgötaledens skyltning.



Foto: Magnus Loftén



Foto: Magnus Loftén



Foto: Magnus Loftén

Från vänster: Syskonen Elsa och Olle Loftén samt syskonen Freja och Idun Kronqvist



Foto: Magnus Lortén

Från vänster: Felix Larsson, Filip Fägersjö, Sebastian Johansson Chaparro och Philip Hultgren

The place to be när du vill känna dig fri i Valdemarsviks eget Mecka.

Av Filip Fägersjö & Axel Franzen, Grännäs

Sparka boll, äta glass eller bara hänga

Grännäs är något av Valdemarsviks eget Mecka. Den centrala platsen, utan att ens ligga centralt. Här finns något för alla.

Vi vikenbor har under generation efter generation skapat våra alldeles egna minnen ifrån Grännäs. Många minns de frejdiga skolmästerskapen under grundskolan vid fantastiska Liedholmsplan. De härliga sommardagarna med polarna hängandes på stranden och baden vid bryggan med Östkustens vackraste havsutsikt. Andra minns sina första fotbollsmatcher eller när man kollade på byns fotbollslag uppe på Östergötlands finaste A-plan. Kanske minns man när man var med och deltog i ungdomsårens roligaste fotbollscup, Liedholmscupen.

Det är svårt att komma från Valdemarsvik utan att ha någon anknytning till denna otroliga naturpärla. Sportfånens absoluta smultronställe, men även bygdens

bästa badplats. Oändligt antal timmar har spenderats ute på Grännäs då det är the place to be, när du vill känna dig fri. Om du vill sparka boll, ta en löptur, kolla på utsikten, äta mat eller kåka glass, köra frisbeegolf, spöa farsan i tennis, eller bara hänga på campingen.

Men det som givit oss mest glädje är utan tvekan fotbollen. Det är en speciell känsla att kliva in i omklädningsrummet nere vid Nils Liedholmsplanen. En doft av liniment och nybryggt kaffe träffas man av innan man slår sig ned och snackar av sig med lagkamraterna innan träningen.

Sen så har vi konstgräsplanen förstås, där man tillbringar en halv sommar med kompisar och utför alla möjliga olika fotbollslekar. Det är utan tvekan en frihetskänsla att när som helst kunna sätta sig på cykeln och ta sig ut till denna underbara naturpärla. När det sker ett hett derby mellan Waldemarsviks IF och Gusums IF finns det ingen annan plats än på Grännäs en varm sommardag som man hellre vill befinna sig på.

När du är utomlands är det lätt att förtrollas av olika vyer eller häftiga platser. Under en resa genom Asien är det lätt att häpnas av många vackra solnedgångar vid vattnet eller storslagna utsikter från höga berg. Keliking Beach på Nusa Penida, Uluwatu på Bali eller White Beach på Boracay är platser som skulle få många att tappa hakan. Om du frågade oss när var små varför så många turister väljer att åka hit till Valdemarsvik helt frivilligt, på sin semester, hade vi förmodligen inte kunnat förstå det.

Idag förstår vi. När du bor här är det lätt att bli hemmablind. Det är lätt att glömma bort vilka fantastiska platser vi har i vår kommun. Det är lätt att glömma bort att vi har fem minuter från centrala Valdemarsvik ut till fotbollsplaner i absoluta toppskick. Det är lätt att glömma att du kan se hela vägen ut till havets horisont utan att behöva på in på google.

HITTA TILL GRÄNNÄS

GPS: Lat N 58° 19' 35", Lon E 16° 62' 00"

Vägbeskrivning: Grännäs fritidsområde ligger två kilometer utanför Valdemarsvik. Närmaste bilväg är väg 212 söderut. Följ skyltningen. Du kan också ta dig till Grännäs till fots på den natursköna strandpromenaden längs Valdemarsviken. Följ skyltningen. Det går även att angöra med båt för den som kommer sjövägen.



Felix Larsson, Filip Fågersjö, Sebastian Johansson Chaparro, Philip Hultgren. Foto: Magnus Loffén



Foto: Kerstin Lundgren

Att betrakta det smala
sundet, se hur **fjärden**
öppnar sig, är en
mycket speciell **känsla**.

Av Kerstin och Freddie Lundgren, Licknevarpsfjärden, Kvädö

Ett oväntat möte

”Tysst! Sitt alldeles stilla! Rör er inte!”

Uppmaningen kom från en kamrat som satt bredvid oss men med näsan pekande mot vattnet och klippan 100 meter längre bort. Vi andra tre stelnade till och jag tystnade mitt i berättelsen om något som inte var så viktigt. Vi hade suttit en stund på vår klipphäll nära det skvalpande vattnet och längtat efter solen som hade haft svårt att bryta igenom det tjocka molntäcket. Det var inte första gången vi var här. Vi kände redan till området; ett favoritställe både vattenvägen och landvägen. Att segla in genom det smala sundet och se hur fjärden öppnade upp sig var alltid en speciell känsla. Dessutom veta att här kunde vi för det mesta få vara ensamma då fjärden bara är tillgänglig för dem som använder sig av segelbåt eller roddbåt - Licknevarpsfjärden är djurens egen skyddade plats, en fristad för både fåglar och fyrbenta varelser där vi

på två ben måste visa hänsyn då vi är på deras mark. Kommer man landvägen från Valdemarsvik och kör mot Kvädö stannar man vid p-platsen vid utsiktstornet och väl däruppe har man en vidunderlig utsikt över havet och öar som ligger till synes utslängda som på måfå.

”Ser ni där borta?”

Vi vände oss sakta om för att se vad vår kompis hade sett. Vi tittade åt hennes håll och ute på en klippa stod en... varg! Vargen stod blickstill och tittade ut över vattnet för att sen vända sin blick mot oss. Jag böjde mig försiktigt fram för att plocka upp kikaren som låg en halvmeter ifrån mig. Fick tag i den men såg samtidigt hur vargen tog ett språng från klippan och sprang tyst in i skogen. Vi satt alldeles andäktiga och av någon konstig anledning började vi viska till varandra, så rädda för att bryta förtrollningen. Hade vi verkligen sett rätt? Ja, det hade vi för i lokaltidningen några dagar senare stod att en varg varit synlig på flera ställen i kommunen.

Så välkomna till Kvädölandet! En spännande, avkopplande och en mäktiga överraskande plats!



Freddie Lundgren blickar ut över Licknevarpsfjärden

Foto: Kerstin Lundgren



Foto: Kerstin Lundgren

Vid Licknevarpsfjärden finns ett utsiktstorn som ger en överblick över området

HITTA TILL LICKNEVARPSFJÄRDEN, KVÄDÖ

GPS: Lat N 58° 3' 25" Lon E 16° 48' 48"

Vägbeskrivning: Licknevarpsfjärden och Kvädö är beläget på fastlandet drygt 20 km sydost om Valdemarsvik. Skyltning mot reservatet finns från landsvägen vid Stjärneberg. Parkeringsmöjligheter finns på flera platser i området. Reservatets huvudparkering är belägen vid Ekudden längst ut mot havsbandet. Här kan även den som kommer sjövägen lägga till för ett stopp.



Melker, 2 år

Foto: Julia Fyhrman

Melker, 2 år, nyfikenhet och upptäckarglädje ger platsen ny dimension.

Av Ingegerd Fyhrman, Strolången i Ringarum

När livet känns tungt och jobbigt...

Vitsippor, vitsippor, vitsippor så långt ögat når. Nja, kanske inte riktigt, men näst intill. Denna vårblomma har ju en tendens att breda ut sig på de mest oväntade ställen, men hagen öster om Strolången har i långa tider varit känd för sitt hav av vita blommor.

Vissa platser skänker ro och denna är en av mina favoriter. Här kan man sitta tillsammans men en god vän och filosofera i den nedgående solens sken och titta ut över kulturlandskapet med sjön i fonden. När livet känns tungt och jobbigt, kan man åka hit för att hämta kraft.

Den lilla tvååringens nyfikenhet och upptäckarglädje ger platsen en ny dimension. Minsta sten eller vattenpöl utgör spännande äventyr. Blommorna blir här bara en kuliss.



Foto: Julia Fyhrman

Det är lätt att drömma sig bort till främmande exotiska platser, men naturen i närområdet har så mycket att ge oss stressade nutidsmänniskor. Dessutom är det gratis och lättillgängligt.

Markägaren har sparat gamla träd, mestadels ekar, och de mäktiga skelettliknande grenarna som sträcker sig mot skyn får en att känna historiens vingslag. Vem bodde här när träden var unga och hur tedde sig livet för de som levde då? Eftersom det är gammal jordbruksmark, kan man utgå ifrån att det funnits bosättningar sedan lång tid.

Hur kommer man hit?

Vandrar man den del av Östgötaleden som går längs sjön Strolången passerar man platsen.

Vill man ta vattenvägen, går en kanotled från sjön Byngaren och norrut, men då är troligen vitsippeblomningen över.

För den som är bilburen svänger man mot Börrum söder om Ringarum och sedan mot Forsum. Efter ett par kilometer ser man sjön och hagen.

Fortsätter man sedan längre in på den vägen kommer man till Forsum gammelskog som är ett naturreservat, men det får bli en annan utflykt.

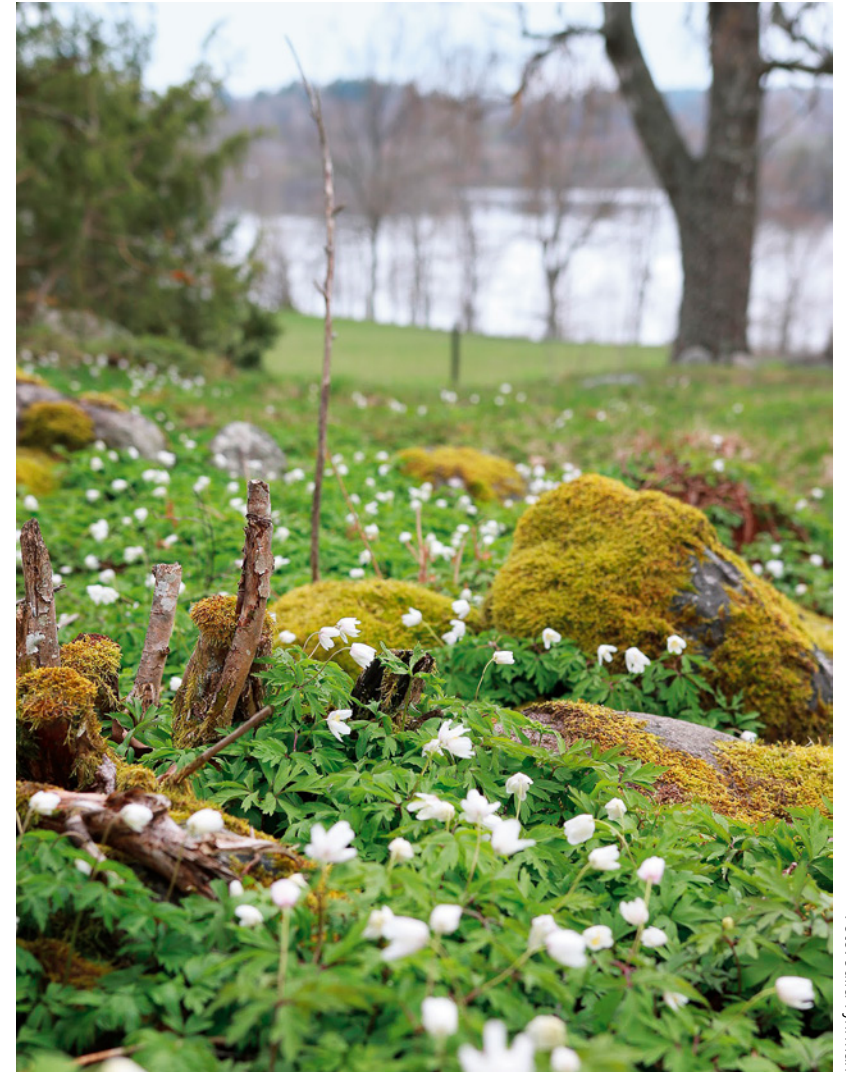


Foto: Julia Fyhrman

HITTA TILL STROLÅNGEN

GPS: Lat N 58° 33' 36" Lon E 16° 48' 31"

Vägbeskrivning: Från E22:an svänger du av mot Börrum söder om Ringarum och sedan mot Forsum. Efter ett par kilometer ser du sjön, Strolången. Vandrar du den del av Östgötaleden, som går längs sjön Strolången, passerar du platsen. Vill du ta sjövägen, går en kanotled från sjön Byngaren och norrut.



Foto: Jan Ekberg

Kronärtsblåvinge

Flera sällsynta och **spektakulära** arter finns i Vindomens absoluta **närhet**.

Av Stefan Kasselstrand, Vindomen

De tre kommunernas sjö

Den stora och flikiga sjön Vindomen delas mellan Valdemarsviks-, Västerviks- och Åtvidabergs kommuner. Flera mycket sällsynta och spektakulära arter finns i sjöns närhet.

Kronärtsblåvingen finns i Sverige enbart i nordöstra Småland och angränsande delar av sydöstra Östergötland. I övriga Norden påträffas den endast på en lokal i Norge. Arten betraktas som en värmerelikt. Fjärilen, vars larv lever på sötvedel, har åtminstone tidigare haft en god förekomst nära Nämndemansgården vid Skrickerum. Bäst chans att se fjärilen är i juli.

Revsvalting växer endast vid Vindomen och den närbelägna Fullbosjön i norra Småland, förutom ytterligare två platser i Sverige. En lättillgänglig lokal är strax väster om Skrickerums badplats. De rikaste förekomsterna finns dock på norra sidan av

Fullbosjön i Västerviks kommun. Revsvalting växer på leriga stränder och blommar i månadsskiftet juli – augusti.



Foto: Jan Ekberg

Revsvalting

Lite extra kunskap...

En mixad population av ätlig groda och gölgroda lever i Lindalsgölen nära Hannäs i Åtvidabergs kommun. Det råder oklarhet kring ursprunget till denna isolerade förekomst. Kanske är den inplanterad vid det närbelägna Hägerstad slott. Den har tidigare påträffats i Kyrkviken nära slottet. Dessa stora och gröna grodor spelar stilla kvällar i början av juni.

HITTA TILL VINDOMEN

GPS: Lat N 58° 14' 36" Lon E 16° 40' 79"

Vägbeskrivning: Vindomen ligger cirka 15 km sydost om Valdemarsvik. Med bil tar du södra utfarten från Valdemarsvik. Fortsätt mot E22. Korsa E22 vid Kårtorp, kör genom Västertryserum och fortsätt samma väg cirka fyra kilometer så har du Vindomen på din vänstra sida.



Foto: Jan Ekberg



Foto: Melinda Frank

Många människor
lägger sin **själ**
i att skapa detta
så sällsynt **magiskt**.

Av Melinda Frank, Björkudden

Morfar ansvarade för majbrasan

Bland många fantastiska platser i Gryt är Björkudden ändå favoriten. Att sitta på bryggan precis bredvid vattnet omgiven av vindens prassel i björklöven är något sagolikt fint. Björkudden är beläget snett emot badplatsen Sandgärdet och följer man Östgötaleden som går förbi är det ett perfekt tillfälle att stanna till för att äta sin matsäck. Den välkomnande grusvägen leder in till en idyllisk plats med vacker natur och gamla röda hus. På vägen dit kan man ibland träffa på en och annan häst som betar i hagen eller så hör man hundarna skälla från granngården. Det är en plats öppen för alla att besöka. Den är enkel att ta sig till med bil, cykel eller att besöka under promenaden.

Björkudden är tillhåll för Gryts Hembygdsförening, en förening där min morfar var aktiv i många år. Han var bland annat ansvarig för majbrasan som ska fixas inför

Valborg, och som den perfektionist han var låg alltid grenarna felfritt. Under den årliga sommarfesten hittade man honom oftast vid chokladhjulet där vi barnbarn kunde få en extra slant. Det som är allra bäst med detta fina område är att man känner hur älskvärd platsen är och hur många som lägger ner sin själ för att få det så magiskt som det är. Tänk på alla historier som tar oss tillbaka i tiden - och så många minnen från just en och samma plats; Björkudden.



Foto: Melinda Frank



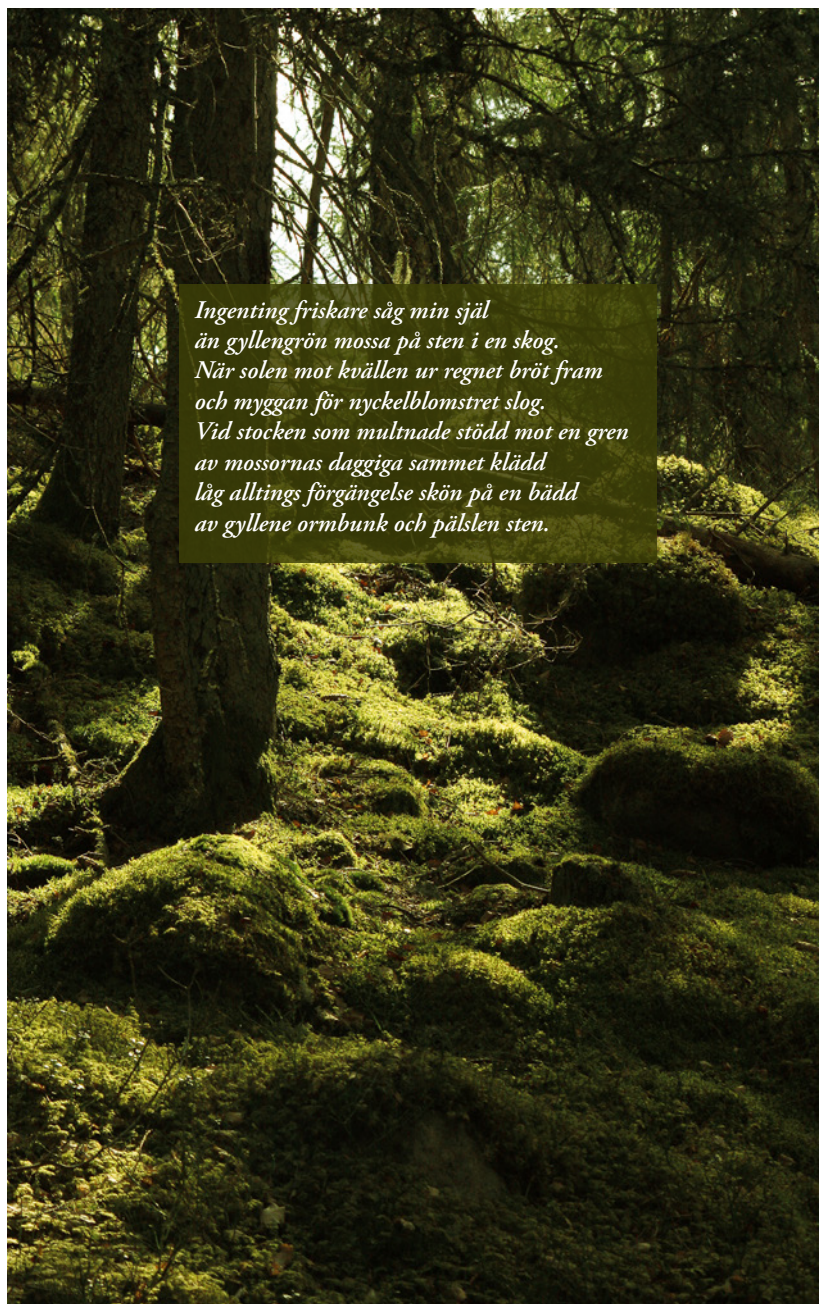
Evelina Jonsson. Foto: Melinda Frank



Annica Magnusson. Foto: Melinda Frank

GPS: Lat N 58° 17' 66" Lon E 16° 81' 36"

Vägbeskrivning: Björkudden är beläget cirka två kilometer söder om Gryt och nås lättast med bil eller kollektivtrafik via väg 212, linje 464, från Valdemarsvik. I Gryt ta Sandgårdsvägen, följ skylt Hembygdsgården, och sväng sedan mot Strömmen så ser du skylt Björkudden. För tidtabell se www.ostgotatrafiken.se



*Ingenting friskare såg min själ
än gyllengrön mossa på sten i en skog.
När solen mot kvällen ur regnet bröt fram
och myggan för nyckelblomstret slog.
Vid stocken som multnade stödd mot en gren
av mossornas daggiga sammet klädd
låg alltings förgängelse skön på en bädd
av gyllene ormbunk och pälslen sten.*

Foto: Stina Zschack

...ett landskap i ständig
förändring,
ett myller av liv
och små strävanden.

Av Simeon Gudjonsson, Rägölskogen

Leder dig in i sagans skog

Poeten och naturskildraren Harry Martinson beskriver i dikten intill känslan av att i stillhet befinna sig i den orörda skogen. I dikten finns inga ljud. Inga hörselintryck beskrivs. Kanske är det ett medvetet val från diktarens sida. Det är, som att den där särskilda tystnaden man upplever under ett besök i storskogen, är översatt i diktens totala avsaknad av ljud. Ändå beskriver dikten ett landskap i ständig förändring, ett myller av liv och små strävanden. Den skog som diktaren tecknar förändras i varje ögonblick. Solen bryter fram genom regndiset, myggan pollinerar en orkidé och mossan fortsätter sitt sömmande över stenar och murkna trädgrenar. Allt förändras, skapas och förgås i en tyst, och för människohjärtat välgörande, närvaro.

Den typ av orörd gammelskog som så fint presenteras i dikten blir alltmer säll-

synt i vårt land. En av dessa rara platser är Rögölskogens naturreservat beläget i Tryserum socken.

Rögölskogen påminner om den skog jag drömde om som barn. Den speglar något av det som jag förknippade med Sagans skog. Den som jag skymtade i blädderboken med John Bauers bilder, eller som jag levde mig in i när jag såg Tage Danielssons filmatisering av Ronja Rövardotters äventyr bland vildvittror, rumpnissar och grådvärgar.

Parkeringen ligger vid ett kalhygge strax söder om våtmarken som givit platsen dess namn: Rögölen. Efter en ganska trist promenad utmed hyggets kant träder du strax in i storskogens tempel. Har du sällskap med någon sänker ni omedvetet samtalstonen till viskningar. Ett försiktigt steg kan få stillheten att brytas: bullret när tjädertuppen lämnar sitt gömsle i blåbärsriset skrämmer slag på de flesta. Och ett högljutt samtal kan få larmet i skogen att utlösas. Ett högt, hjärtskärande pijä, pijä, pijä hörs någonstans uppe bland grantopparna. När du närmar dig ökar lätena i frekvens. Plötslig syns siluetten av en ljus skugga, som ljudlöst stryker ovanför trädtopparna. Det är den majestätiska duvhökshonan som spanar in inkräktarna och tar reda på vad som fått hennes unge att varna.

Inne i skogen är ljuset nedtonat, också under en högsommardag. Det är svalt och mörkt som i en gotisk katedral, men här och var mellan de grova stammarna sipprar solens strålkastarljus ner i dunklet och lyser upp förtrollande gläntor.

Snart tar dig stigen djupare in i skogen. Här tar fantasierna dig i handen och leder dig in i Sagans skog. På vänster sida sträcker sig en betagande vacker rasbrant. Den gröna mossan har under åren lagt sitt sammetsställe över stenar och block och hela branten flödar nu ner mot sänkan, i böljande vågor av gröna nyanser.

”Ingenting friskare såg min själ, än gyllengrön mossa på sten i en skog.”

HITTA TILL RÖGÖLSKOGEN

GPS: Lat N 58° 12' 12", Lon E 16° 57' 95"

Vägbeskrivning: Från Valdemarsvik tar du söderut på Gamla riksvägen. Följ skyltning mot Tryserums kyrka. Fortsätt förbi kyrkan och följ vägen drogt två kilometer. Skyltning mot Rögölskogens naturreservat får dig att svänga vänster in på en grusväg. Efter drogt en kilometer svänger du återigen (enligt reservatsskyltning) vänster. Snart kommer du fram till reservatets parkering med informationsskylt. Den finaste upplevelsen får du om du följer Tryserumsleden, inte reservatsslingan.



Skamp droppfågelsvamp. Foto: Jan Ekberg



Skägglav. Foto: Stina Zschack



Foto: Alfred Emanuelsson Vretander

Vi känner oss som **hemma**,
bland **röda** stugor
med vita knutar, båthus
och **fiskebod**ar.

Av Alfred Emanuelsson Vretander, Torrö

Doften av hav, skog och höst...

Pedalerna är tungtrampade, gruset stretar emot däcken, motvinden gör sitt, uppforsbacken likaså. Snart kikar solen fram mellan molnen, uppforsbacke blir till nedforsbacke och plötsligt förlorar gruset sin kamp, hjulen rullar nu fritt igen, inga tramptag behövs. Den höga granskogen på sidorna hindrar effektivt vindens försök att stoppa dig. Bara några få tramptag kvar, snart är du framme. Du kan känna doften av hav, av skog och av höst. Bara tre tramptag till och nu kan du skymta delmålet på din resa, en bro som tycks vara en miniatyr av en känd bro några mil söderut. Fast denna bro leder till en mindre exploaterad plats, en plats med hållmarkstallskog, kala klippor i anslutning till det oändliga havet, violer, prästkragar, mygg, lugn och ro.

Väl på andra sidan är den känsla av ensamhet som lätt infinner sig på den smala, cirka fyra kilometer långa grusväg som leder till bron som bortbläst. Här känner vi

oss som hemma bland röda hus med vita knutar, fiskebodas och båthus. Det sjuder av liv bland den bofasta befolkningen som bor här året om. Tystnaden bryts av det monotona ljudet av grusväg och lite senare en fyrhjuling som passerar med mål i sikte. Vårt mål är nu också i sikte och vi parkerar våra cyklar på den parkeringsplats som är utmärkt vid byn.

Vi följer de orangea markeringarna som även kallas Östgötaleden runt ön, ser några gråtrutar och en flock svanar som är på väg söderut i strikt v-formation. Själ vill vi inte vara någon annanstans än just här, just nu. En ensam havsörn breder ut sina breda vingar och utnyttjar de luftströmmar som denna vindfriska höstdag berikat oss med. En mygginvasion vid en torrtoalett som vandrare och besökare av ön kan använda får oss att kapitulera och snabbt fortsätta på vandringsleden. En vandringsled som tar oss genom ett varierande landskap, skog, öppna landskap och kargt havsband. Oavsett känner vi oss välkomna och vi närmar oss den lotsstuga som går att hyra för en symbolisk summa. Stugan står högt uppe på en plåtå likt en ensam och enslig fyrvaktare som osvikligt utför sitt jobb oavsett väder och vind.

Vår resa är snart slut och en hel dag har snart passerat, en fikakorg i form av en ryggsäck försvinner snabbt ner i hungriga magar, det är en underbart fin höstdag med sol i ryggen, sol i ansiktet och sol i sinnet. På återseende Torrö Naturreservat, du kommer vara saknad tills nästa gång vi råkas.



Catharina Torstensson. Foto: Alfred Emanuelsson Verlander

HITTA TILL TORRÖ

GPS:

Lat N 58° 0' 40",
Lon E 16° 47' 54"

Vägbeskrivning:

Beroende på vägval så är det ca 30-40 km till Torrö om man åker hela vägen dit och tar ca 45 minuter från Valdemarsviks tätort. Dock finns det en bom men på Åsvikelandets naturreservat finns en parkering för besökare. Från denna parkering kan man komma till Torrö genom att cykla eller gå längs den dryga tre kilometer långa så kallade Torrövägen. Det går även att vandra Östgötaleden ut till Torrö. Sjövägen är det cirka 22 km (12 M) söder om Fyrudden.



Foto: Alfred Emanuelsson Verlander

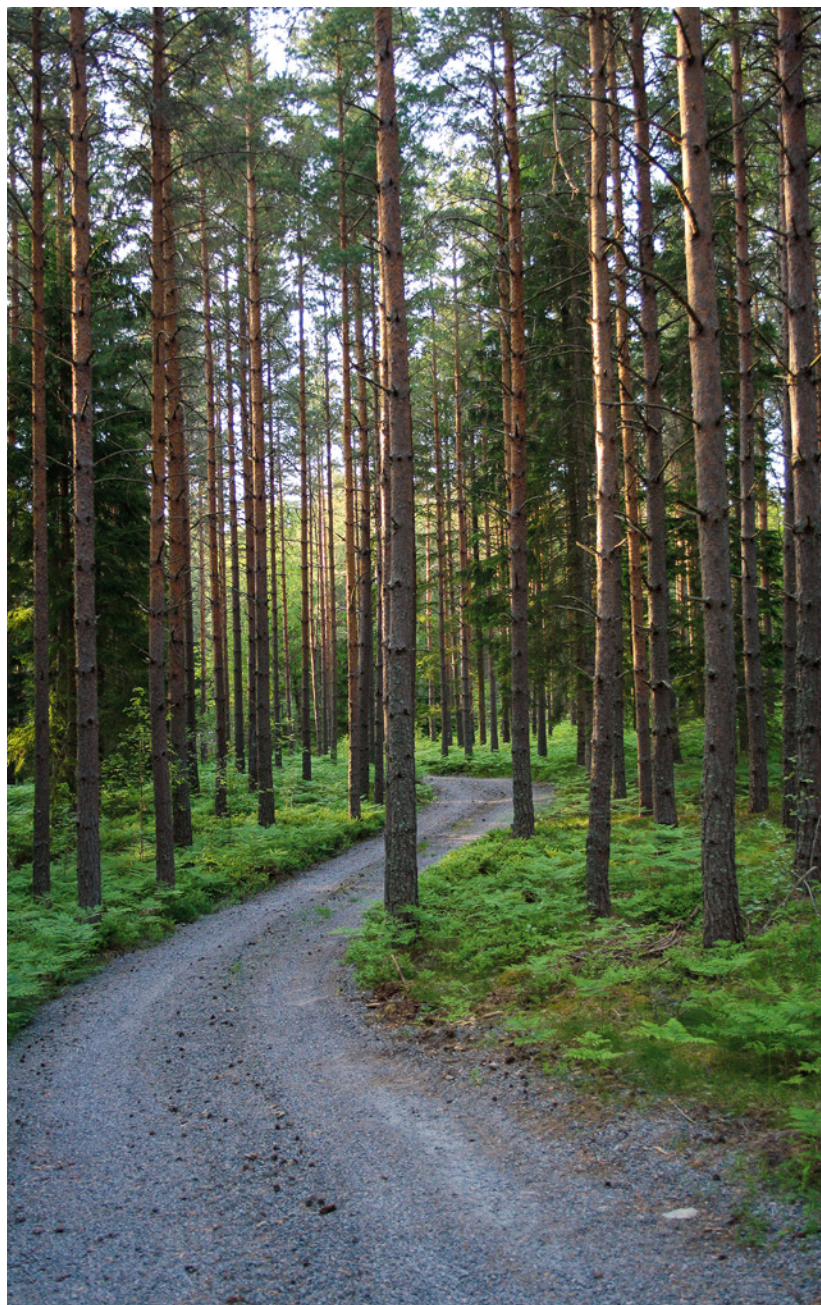


Foto: Emma Johansson

Doften av
den **friska** luften
som **lockar** mig
vår, sommar, höst och vinter.

Av Emma Johansson Gamla Åtvidbergsvägen

Vägen går förbi mitt barndomshem...

Fåglarna kvittrar, björkarnas löv har börjat slå ut och vårsolen värmer. Jag stannar upp och ser mig omkring. Åkrar där gräset börjar växa och träd där bladen börjar slå ut syns så långt ögat kan nå. Jag fortsätter min promenad och går förbi några hus, korsande småvägar, djurhagar och sjöar. Jag går på Gamla Åtvidbergsvägen; min naturpärla.

Gamla Åtvidbergsvägen var förr i tiden vägen som gick mellan Ringarum och Åtvidaberg, men i slutet på 1930-talet kom den att ersättas med en modernare väg, idag med benämningen Åtvidabergsvägen. Gamla Åtvidabergsvägen är numera en skogsväg, lämpad för såväl bilåkning på vissa sträckor som promenader på andra. För min del har det blivit många promenader här. Vägen går förbi mitt barndomshem och vad har ibland inte passat bättre än en promenad? Det är framför allt doften av

den friska luften som har lockat mig, men också den vackra naturen runt omkring. Anledningarna är många till varför man bör besöka denna storslagna naturpärla.

Gamla Åtvidabergsvägen är cirka tre kilometer lång och sträcker sig mellan Bredal och Mixdala, som är belägna ungefär fem respektive åtta kilometer från Ringarum mot Åtvidaberg. Utmed vägen ligger sjöarna Stensjön och Trehörningen som man går delar längs med.

Våren börjar lida mot sitt slut och sommaren närmar sig med stormsteg. Vägarna har torkat upp från den smältande snön och sommarvärmen gör sig påmind. Jag går på min naturpärla till Stensjön, där jag ska ta sommarens första dopp. Njuta vid vattnet med en bok för att vid ena ögonblicket höra vågorna slå mot landskanten, och vid det andra njuta av det stillastående vattnet.

Sommaren går och hösten börjar krypa sig på. Den är också vacker ifrån dessa vyer. Träden speglar sig i vattnet och bladen byter färg och faller mot marken. Kylan smyger sig på, snön börjar falla och isen lägger sig som ett täcke över vattnet. Vintern vid denna naturpärla erbjuder många fantastiska möjligheter: pulsa i snön, åka skidor eller varför inte en skridskotur på Stensjön med korvgrillning?

Så här ser hela året ut vid Gamla Åtvidabergsvägen. Du kan besöka denna plats när du vill – den visar sig alltid från sin bästa sida oavsett vilken årstid du besöker den!



Foto: Emma Johansson

Från vänster: Mattias Johansson, Lina Tykesson med hunden Svea, Matilda Johansson, Jonas Johansson



Foto: Emma Johansson



Foto: Emma Johansson

HITTA TILL GAMLA ÅTVIDABERGSVÄGEN

GPS: Lat N 58° 19' 19", Lon E 16° 23' 01"

Vägbeskrivning: Utgå från Ringarum och följ Åtvidabergsvägen i ungefär fyra kilometer, varpå en kilometerlång raksträcka med åkrar på båda sidorna syns. Ungefär halvvägs på denna raksträcka, ovanpå en mindre kulle, finns en skogsväg till höger. Denna skogsväg är Gamla Åtvidabergsvägen.



Foto: Maria Uhrström

På backkrönet
ser jag den lilla **lyckan**
där **fåren** fick sina lamm
medan **snön** ännu låg kvar.

Av Maria Uhrström, Birkekärr

En stillsam vandring vid min gård

Längs den gamla grusvägen mellan Gusum och Birkekärr ligger min gård. Där har jag mitt bo och det är där som jag finner de för mig vackraste naturpärlorna i hela Valdemarsvik.

Gården, ett gammalt rusthåll sägs det, byggdes på sjuttonhundratalet. På ett berg ligger det med utsikt över nejden. Ladugården med sitt enkupiga tegeltak reser sig likt muren på en fästning. Håller utkik och gör oss trygga. Den stora granen högst och äldst på gården. Ett skyddande träd. En värdig vishet upplever jag när jag sitter under dess breda, värmande grenar i en nästan andlig stillhet. Det är som om trädet viskar till mig den historia som utspelats under flera hundra år och som hon överlevt. Hästarna med klapprande hovar som kommit långväga ifrån. Frustandet i mörkret och flankerna våta av svett. Rasslet av seldon som lyfts av. Mat, vatten och vila var

dem väl förunnat. Det dova samtalandet från körkarlarna som utmattade slog sig ner i halmen på loftet. En stillhet breder ut sig över gården bland djur och människor.

Skogsduvorna lyfter plötsligt från ladugårdstaket. Med jagande, samlande, vändande vingslag försvinner de över trädtopparna.

Jag fortsätter uppför backen, förbi den hundraåriga syrenhäcken som sträcker sig ut över ängarna med sina knotiga grenar. Där fick rödhaken sina småungar på sensommaren. Som små bollar for de in och ut i häcken och tittade på mig med de pepparkornslika, stora ögonen. Den karaktäristiska stjärten hade de ännu inte utvecklat.

På backkrönet ser jag den lilla lyckan, där fåren fick sina lamm tidigt i våras då snön ännu låg kvar. Nu skymtar träden redan i sina höstfärger. Havsörnen glider högt ovanför mig; ett par med sina ungar som de lär flyga i uppvindarna från havet. Förbi lyckan och in i skogen, där Jungfru Marie Nycklar stolt visade upp sig vid vägkanten. Här ser jag tjärnen som ett litet smycke i höstsolen. Tranan häckade där i somras för första gången. Ingen morgonsömn blev det med de hungriga ungarna och deras oroliga föräldrar. Nu har de flugit söderut, iväg bar det över dammen som ligger nedanför mitt hus. Den ligger så stilla idag. Där dröjer sig ännu knipfamiljen kvar och fiskar lika ivrigt ett tag till.

Det var vackert när de lekte, karparna; stora silverryggar vända, blixtrande stjärtar mot vattenytan i sin iver att visa upp sig.

Jag fortsätter genom skogen tills vägen öppnar upp sig över fälten och den täta björkskogen. Där längst ner finns mitt mål för min vandring; den gamla stenvallen som står som ett monument över gången tid. Här låg flera små torp, som Dalsveden och Lövsveden, som ett pärlband på rad. Nu finns endast små rösen och stengrunder kvar. Jag plockar upp en liten skärva av tegel som måste tillhört en spis, hjärtat i torpet. Ett och annat äppleträd skvallrar om odlingsglädjen från de som en gång bodde här. De vackra men ganska rovdjurslystna ekorrarna huserar i dess små hålor. Jag ser bara svansen av dem när de försvinner högre upp i träden.

Hästarna har följt mig sedan jag kommit ut på vallen och undrar nog vad jag gör. De följer med mig ända fram till stenvallen där jag sätter mig. Jag sluter ögonen, vänder ansiktet mot höstsolen och känner en försiktig mule mot min hand. Till sammans njuter vi en stund av de sista solstrålarna som hösten så generöst bjuder. Djur, människa och natur i ett förunderligt samförstånd och med sinnesintryck som är få förunnat, reser jag mig och går stillsamt tillbaka.



Foto: Maria Uhrström

HITTA TILL BIRKEKÄRR

GPS: Lat N 58° 23' 12", Lon E 16° 52' 07"

Vägbeskrivning: Birkekärr ligger utmed Gamla Riksvägen (väg 212) mellan Valdemarsvik och Gusum. Det är endast några kilometer från Trafikplats Valdemarsvik vid E22. Buss 459 kör sträckan.



Rödfibbla

Foto: Sven Bråkenhielm

Blomsterprakten i urbergsslutningen i juni månad, norr om gruvhålen.

Av Sven Bråkenhielm, Skrickerumsskogen

En pärla med många biotoper

Det är en upplevelse att vandra i detta stora reservat. Jag citerar länsstyrelsens beskrivning: *”Av Östergötlands över 200 naturreservat är Skrickerum ett av de fem finaste barrskogsreservaten. Skogen har en orörd karaktär med omväxlande djupa barrskogar, små skogstjärnar, mörka bäckraviner, sumpskogar med skvattram samt fina lövbryn med asp och ek.”*

Största delen har varit skog under mycket lång tid om än med kulturpåverkan, främst skogsbete, kolning och plockhuggning. På några ställen finns både så kallade fornåkrar och öppna ytor med mer sentida åkerbruk. Nyligen har viltvatten anlagts. Nu håller skogen på att utvecklas till naturskog. Vad man som vandrare slås av är hur kuperat området är. Bergen är höga och branta med gles hållmarkstallskog, i sänkorna frodig gran- och lövskog.



Foto: Sven Bråkenheim

Utsikt från berget med betande djur

Vi utgår från p-platsen vid S Trankärr och tar stigen mot Puttgöl och Skriccerums gruvor. Den går genom tallskog med inslag av gran. Runt den lilla Puttgöl ligger ett gungfly och kärr med skvattram, tranbär och det insektsfångande lilla siles-håret. Här växer också den oansenliga orkidén myggblomster.

Från Puttgöl är det nära till vägen i nord-sydlig riktning. Följer man den söderut kommer man till en gammal körväg åt höger mot Skriccerums gruvor. Strax före gruvhålen kan man bland annat stöta på välvuxen purpurknipprot.

Skrickerums koppargruva har, näst Falu- och Bolidengruvorna, landets mest kända selenförekomst. Gruvan upptogs 1779 av Åtvidabergs kopparverk och bearbetades i omgångar till 1899.

Den verkliga blomsterprakten kan man finna i juni månad i urbergsslutningen norr om gruvhålen. Där står gynnsamma år stora bestånd av blodnäva, brudbröd och tulkört mellan blommande slån. Rödfibblan glöder i grönskan.

Det är mödan värt att fortsätta klättringen till toppen av berget bara för att få njuta av utsikten över angränsande betesmarker med djur.



Foto: Sven Bråkenheim

Brandspår, tydlig förnygring

Pukkgöl

Skogsdjupet från Höga berget

Från "gruvbergets" topp kan man gå stiglöst längs höjderna mot nordost tills man når vägen igen och en kolbotten nära Pukgöl. Berget öster om Pukgöl måste bestigas. Utsikten över den dunkla gölen är fångslande och bord och bänkar står redo för en vilo- och matsäckspaus. På berget finns tydliga spår av en brand 2011 på toppområdet. Efter branden pågår en snabb succession med inslag av björk, nya tallar, mjölke och ljung. Snart efter branden bubblade den svarta rotmurklan ur jorden.

Från Pukgöl är det mest givande att följa bäckdalen från gölen till p-platsen. Strax nedanför vägen står ett litet bestånd med grova granar. I dalen växer gran, hassel och al med en frodig undervegetation av harsyra, blåsippa och vitsippa, på en f d åker sårlåka, trolldruva och stinksyska. Stjärnmossa och levermossor förekommer rikligt.

Längre ned längs bäckdalen ligger lågor av gran och al, mer eller mindre täckta av ett frodigt mosstäcke.

Reservatet öster om huvudvägen utgörs huvudsakligen av branta berg med hållmarkstallskog överst och blandskog nedåt slutningarna. Berget närmast p-platsen har en brant och hög västsida och från toppen kan man både blicka ned i skogsmörkret och njuta av den vida utsikten. Längs vägen norrut har ett större vatten dämmts och många träd står döda kvar.

De låglänta och fuktiga partierna, främst längs bäckarna, där det finns rikligt med lågor av gran och lövträd i olika stadier av förmultning, är eldorado för mossor och vedsvampar. En översiktlig inventering har visat att här finns en del rödlistade arter, t ex grön sköldmossa, blåmossa, även kallad falsk vitmossa, platt fjädermossa och koralltaggsvamp. Med tiden skapas i den orörda skogen allt fler ovanliga biotoper som kan härbärgera en allt större mångfald av växter och djur som inte trivs i det skötta skogslandskapet.

HITTA TILL SKRICCERUMSSKOGEN

GPS: Lat N 58° 43' 54" Lon E 16° 44' 74"

Vägbeskrivning: Skriccerumsskogen ligger cirka 15 km sydost om Valdemarsvik. Med bil tar du södra utfarten från Valdemarsvik. Fortsätt mot E22. Korsa E22 vid Kårtorp, kör genom Västertryserum och fortsätt samma väg till skylten Skriccerums naturreservat. Följ skyltarna till p-platsen i skogen med vindskydd och anslagstavla.

RELATION MELLAN MÄNNISKA & NATUR

Den här boken innehåller en samling relationer. Den handlar om relationen mellan människa och natur och mellan plats och minne. Vi har valt att kalla den för Pärlor.

Boken tar oss med till ett hav av blommande vitsippor vid Strolången. Den berättar om ett dramatiskt möte i den glimrande Licknevarpsfjärden. Den tar oss från barrskogsdunkla promenader i Skrickerum till nostalgiska skärgårdsminnen på Bokö.

Om något, hoppas vi att denna bok kan öka medvetenheten om den unika natur som vår bygd erbjuder, både för oss som har ynnesten att kalla den vårt hem, men också för de som planerar att besöka den för första gången.

I bästa fall, får den oss att inse vilken rikedom detta innebär: vilka relationer till naturen vi har att förläsa oss i, att förvalta och att ständigt fördjupa.



Europeiska unionens flagga
Europeiska jordbruksfonden för
landutveckling: Europa
investerar i landsbygdsområden



LEADER
Europeiska jordbruksfonden för
landutveckling: Europa
investerar i landsbygdsområden

Valdemarsviks Sparbank

- för Ditt och Bygdens bästa -

