

HANDLINGSPROGRAM

Enligt lagen om skydd mot olyckor.

För

Valdemarsviks kommun

Mandatperioden

2007 - 2010

INNEHÅLLSFÖRTECKNING

Del 1.

HANDLINGSPROGRAM ÖVERGRIPANDE FRÅGOR.

	Sid.
1. INLEDNING	3
1.1 Syfte.	3
1.2 Ansvar.	3
1.3 Räddningstjänst.	4
2. MÅLBESKRIVNING	4
2.1 Nationella mål.	4
2.2 Verksamhetsmål.	4
2.3 Kommunövergripande mål.	4-5
2.4 Uppföljning och utvärdering.	5
3. KOMMUNENS RISKER	5
3.1 Riskanalys.	5
3.2 Olyckor som kan föranleda räddningstjänstinsats.	5-7
3.3 Olyckor som inte föranleder räddningstjänstinsatser.	7
3.4 Överväganden / Förebyggande arbete.	7

Del 2.

HANDLINGSPROGRAM FÖR RÄDDNINGSTJÄNSTVERKSAMHETEN.

4. RÄDDNINGSTJÄNST	8
4.1 Mål för räddningstjänstverksamheten.	8-9
4.2 Organisation.	9
4.3 Beredskap.	9-10
4.4 Ledning av insats.	10-11
4.5 Kompetenskrav.	11-12
4.6 Samverkan.	13
4.7 Räddningstjänst under höjd beredskap.	13
4.8 Hamnar.	13
4.9 Kommunens förmåga att göra räddningsinsatser.	13-14

Del 3.

HANDLINGSPROGRAM FÖR FÖREBYGGANDE VERKSAMHET.

5. FÖREBYGGANDE VERKSAMHET.	15
5.1 Mål för förebyggande verksamheten.	15-19
5.2 Organisation.	19-20
5.3 Myndighetsutövning.	21
5.4 Övrigt säkerhetsarbete.	21
5.5 Ekologisk hållbar utveckling.	21
6. VARNING AV ALLMÄNHETEN VID ALLVARLIGA HÄNDELSER.	21-22
7. Referensdokument, bilagor, definitioner: (Dokument vilka hänvisats till i handlingsprogrammet, kan beställas via kommunen och dess räddningstjänst).	22

Del 1:

HANDLINGSPROGRAM, ALLMÄNT.

1. INLEDNING.

Strävan i samhället är att människor ska kunna leva ett gott liv och vara trygga. Lagen om skydd mot olyckor SFS 2003:778 (LOS) anger övergripande nationella mål för vad som skall gälla beträffande arbetet med att skydda människors liv, säkerhet och hälsa mot olyckor samt förhindra eller begränsa skador på egendom och i miljön. Skydd mot olyckor omfattar förebyggande, konsekvensbegränsande och skadeavhjälpande åtgärder när det gäller olyckor. Enligt lagen ska kommunerna utarbeta handlingsprogram för skydd mot olyckor både gällande för det förebyggande arbetet och för räddningstjänstverksamheten.

1.1 Syfte.

Kommunen skall *verka för en säker omgivning* och för att riskerna för olyckor och skador minskar eller undviks genom förebyggande åtgärder. Man skall i större utsträckning än tidigare *ta initiativ till en samordning* av olycksförebyggande och skadebegränsande arbete inom kommunen, utan att ta över ansvar från någon annan myndighet eller organ. Handlingsprogrammet och *arbetet* med detta skall ses *som en process* med kontinuerlig uppföljning, utvärdering och förbättring. Det kommunala handlingsprogrammet är ett viktigt *styrdokument* för kommunens systematiska säkerhetsarbete. Där *tydliggörs den politiska viljan* när det gäller olycksförebyggande och skadebegränsande arbete, samt att bedriva en effektiv räddningstjänstverksamhet. Arbetet förutsätter en bred samverkan inom kommunen som organisation, men också med lokala organisationer och näringsliv samt statliga myndigheter. Syftet är också att *åstadkomma en samsyn* i fråga om säkerhet och trygghet. Handlingsprogrammet ger även kommunen *möjlighet att tydliggöra ansvarsfördelningen* mellan den enskilde och det offentliga.

Handlingsprogrammet skall *ge en samlad bild av*:

- *De risker för olyckor som finns i kommunen* och som kan leda till räddningsinsatser.
- *Hur kommunens förebyggande verksamhet är ordnad* och hur den planeras.
- *Vilken förmåga kommunen har för att genomföra räddningsinsatser*. Förmågan redovisas för såväl fredsförhållanden som under höjd beredskap.

Detta handlingsprogram gäller f r o m 2007-12-31, och kommer därefter att ersättas av ett nytt handlingsprogram för den mandatperiod som påbörjas 2011-01-01.

1.2 Ansvar.

Kommunstyrelsen har ansvaret för kommunens räddningstjänst, för sotningsverksamheten, för den förebyggande verksamheten, samt för det samlade säkerhetsarbetet inom kommunens geografiska gränser. Nämnden har ett lokalt tillsynsansvar över efterlevnaden av lag och föreskrifter som har meddelats med stöd av lagen om skydd mot olyckor.

Kommunens myndighetsnämnd har ansvar för myndighetsutövandet, enligt lag om skydd mot olyckor, riktat mot allmänheten och kommunen i egenskap av fastighetsägare.

Krisledningsnämnd är kommunstyrelsens arbetsutskott, KSAU (se Lag 2006:544 om kommuners och landstings åtgärder inför och vid extraordinära händelser i fredstid och höjd beredskap).

En särskild styrgrupp finns som utgör uppföljningsgrupp för räddningstjänstverksamheten på uppdrag av kommunstyrelsen. Gruppen består av Valdemarsvik och Åtvidabergs kommuners KS-presidium.

1.3 Räddningstjänst.

Med räddningstjänst avses, enligt 1 Kap. 2 § LOS, de räddningsinsatser som staten eller kommunerna skall svara för vid olyckor och överhängande fara för olyckor för att hindra och begränsa skador på människor eller egendom eller miljön, och där det är påkallat att samhället träder in. Staten eller en kommun skall ansvara för en räddningsinsats endast om detta är motiverat med hänsyn till behovet av ett snabbt ingripande, det hotade intressets vikt, kostnaderna för insatsen och omständigheterna i övrigt.

Lagen föreskriver att kommunen skall se till att allmänheten informeras om vilket förmåga det finns för att göra räddningsinsatser. Som en del av förmågan skall anges vilka resurser kommunen har.

Lag om skydd mot olyckor fastställer följande som statlig räddningstjänst.

- * Fjällräddningstjänst.
- * Sjöräddningstjänst.
- * Flygräddningstjänst.
- * Efterforskning av försvunna personer i andra fall.
- * Miljöräddningstjänst till sjöss.
- * Räddningstjänst vid utsläpp av radioaktiva ämnen från kärnteknisk anläggning och sanering efter sådana utsläpp.

All övrig räddningstjänst är ett kommunalt ansvar.

2. MÅLBESKRIVNING.

Här redovisas lagens krav samt beskrivs de målsättningar som gäller för skydd mot olyckor i Valdemarsviks kommun.

2.1 Nationella mål.

I lagen anges övergripande nationella mål för verksamheten om skydd mot olyckor. De nationella målen är riktningsgivande, och anges i två paragrafer.

1 kap. 1 §: Bestämmelserna i lagen syftar till att i hela landet bereda människors liv och hälsa samt egendom och miljö ett med hänsyn till de lokala förhållandena tillfredsställande och *likvärdigt skydd mot olyckor.*

1 kap. 3§: Räddningstjänsten skall planeras och organiseras så att *räddningsinsatserna kan påbörjas inom godtagbar tid* och genomföras på ett *effektivt sätt.*

2.2 Verksamhetsmål.

De nationella målen kompletteras i lagen med ett antal grundläggande verksamhetsmål, det vill säga anger vad kommunen som aktör skall göra.

3 kap.1§: För att skydda människors liv och hälsa samt egendom och miljön skall kommunen se till att *åtgärder vidtas för att förebygga* bränder och skador till följd av bränder samt, utan att andras ansvar inskränks, verka för att *åstadkomma skydd mot andra olyckor än bränder.*

3 kap.2§: En kommun skall genom *rådgivning, information* och på annat sätt underlätta för den enskilde att fullgöra sina skyldigheter enligt denna lag.

2.3 Kommunövergripande mål.

Kommunens mål för säkerhets- och trygghetsarbetet är att skapa ett säkert och tryggt samhälle, vilket bl a innebär att människor inte utsätts för onödigt lidande eller att allmännyttiga verksamheter kommer till skada på grund av oförutsedda händelser. Kommunen skall genom förebyggande insatser, så långt som möjligt förhindra eller minimera risker för skador och störningar av verksamheter, tillgångar, personal samt resurser. Särskilda säkerhetsmål samt prestationsmål finns för dels räddningstjänstverksamheten och för den förebyggande verksamheten (se kap.4 resp. kap.5).

Inriktningssmål vid extraordinära händelser.

Valdemarsviks kommun skall vid extraordinära händelser ha en organisation som kan svara upp mot kraven på omedelbart agerande, uthållighet och samordning av kommunens åtgärder enligt ansvars-, likhets- och närhetsprinciperna. Förmågan till anpassning skall vara styrande i planeringsarbetet. De *arbetsformer som normalt gäller i kommunen skall ändras så lite som möjligt*. Kommunens *beredskapsplanering* skall enligt givna direktiv *präglas av enkelhet, flexibilitet, överskådlighet, enhetlighet, samordning och samverkan*.

2.4 Uppföljning och utvärdering.

För att säkerhetsarbetet skall var effektivt och leda till förbättringar är en systematisk uppföljning och utvärdering av arbetet viktigt, vilket sker genom egenkontroll. Den som är ansvarig/utförare för ett mål enligt kapitel 4 och kapitel 5 i detta handlingsprogram genomför årligen en kvalitativ uppföljning, och om möjligt även en kvantitativ uppföljning av målen. Resultatet av uppföljningen skall senast den 1:a mars rapporteras till Räddningstjänsten / säkerhetssamordnare, som sammanställer och avrapporterar arbetet till kommunstyrelsen, länsstyrelsen och försäkringsmäklaren (försäkringsbolagen). En särskild styrgrupp finns som utgör uppföljningsgrupp för räddningstjänstverksamheten på uppdrag av kommunstyrelsen (U-grupp). Gruppen sammanträder minst 2 gånger/år, och består av Valdemarsvik och Åtvidabergs kommuners KS-presidium.

3. KOMMUNENS RISKER.

3.1 Riskanalys.

Lagen om skydd mot olyckor föreskriver att kommunen i sitt handlingsprogram skall ange de risker för olyckor som finns i kommunen och som kan leda till räddningsinsatser. Målstyrning för skydd mot olyckor handlar om att formulera mål för medborgarnas säkerhet, och att ange vilka prestationer av olika aktörer som krävs för att nå dessa säkerhetsmål. Som underlag för realistiska och mätbara mål för program som ska förverkliga målen, krävs det analyser.

Analysen leder till en koppling mellan krav och kostnader för medborgarnas säkerhet.

Kommunstyrelsen har 2004-04-05 § 33 beslutat om på vilket sätt man skall bedriva arbetet med säkerhets- och krisanterningsfrågor. Där framgår bl a att förvaltningarnas risk- och sårbarhetsanalyser ska ligga till grund för det tvärssektoriella arbetet.

Det är många gånger vanskligt att förutsäga vad som kan tänkas inträffa i en framtid, och hur sannolikt detta är, eftersom även det osannolika kan inträffa och inträffar. Men med stöd av statistiska uppgifter över tidigare inträffade händelser, vetenskap om olika objekt och vilka riskkällor som är inbyggda i objektet, samt kunskap om vilka förebyggande åtgärder som vidtagits, byggnads- och brandteknisk status etc, ökar möjligheten till att skapa ett brett bedömningsunderlag. Detta tillsammans med utbildning, övning och ökad samverkan inom risk- och krisanterningsområdet ökar också förmågan att hantera en oönskad händelse.

3.2 Olyckor som kan föranleda räddningstjänstinsatser.

I riskanalysen 2007 finns uppgifter om ett flertal objekt, vilket utgör grunden för analysarbetet. Dels finns en bedömning över sannolikheten för att en händelse kan komma att inträffa, och vad detta kan få för konsekvenser (omfattning), huruvida en tänkt händelse utvecklas under kort eller längre tid (med kort förvarning eller ej), samt om händelsen bedöms bli så omfattande och svår att det inte räcker med kommunens egna resurser för att hantera den. Som ett resultat av analysarbetet för de objekt som faller inom räddningstjänstområdet kan konstateras följande:

- de flesta objekt där sannolikheten bedöms som stor för att en händelse ska inträffa, medför små konsekvenser av det inträffade. Händelserna kan klaras med kommunens egna resurser.
- händelser som bedöms få stora konsekvenser har låg sannolikhet för att de ska inträffa.

Resursförstärkning erfordras från andra samverkande parter/kommun/-er.

Några objekt enligt lag om skydd mot olyckor 2 kap. 4 §, där verksamheten kan orsaka allvarliga skador finns inte. De förebyggande åtgärderna mot brand har avsevärt förbättrat vår situation genom åren, och antalet insatser per tusen invånare har successivt minskat från år 1997 = 15,50 till år 2005 = 9,36. År 2006 bröts dock trenden = 16,55, där översvämningar och IVPA uppdrag bidrog till detta. Antalet bränder i bostäder och industri har fortfarande låga värden. Däremot ligger vi över rikssnittet när det gäller bränder i skog och mark.

Väg E 22 har under senaste året genomgått stora förändringar vilket påtagligt höjt trafiksäkerheten, och vi kan utläsa av statistiken att antalet döda och svårt skadade i samband med trafikolyckor under senaste treårsperioden minskat från ca: 4 st/år till ca: 1,5 st/år.

Transport av farligt gods genom Valdemarsviks tätorts centrala delar (väg 212) ökar kommunens riskbild avsevärt. En tänkt olycka med farligt gods i tätbebyggt område kan få allvarliga konsekvenser. Olyckor av sådana slag är svåra att förebygga, samtidigt som detaljerande insatsplaner inte kan tas fram. Åtgärder för vägvalsstyrning av farligt gods transporter har genomförts.

Kommunen har under åren vid ett flertal tillfällen drabbats av *översvämningar*, vilket resulterat i stora kostnader för såväl kommunen som för enskilda fastighetsägare. Förebyggande åtgärder har vidtagits, men mer omfattande och strategiskt genomgripande åtgärder erfordras om man vill komma tillrätta med problemet. Klimatförändringar tros leda till oftare förekommande händelser såsom översvämningar, snöoväder, stormar etc.

Risken för skred bedöms vara stor, och då inom Valdemarsviks centrala delar (Se Skredriskutredningen 2-132/89, J&W 2002). Förebyggande åtgärder i form av stabiliseringsarbeten har utförts i stor omfattning under 90-talet. Fortfarande kvarstår behovet av stabiliseringsåtgärder inom ett begränsat område i centrala Valdemarsvik. Ett antal mindre skred har inträffat under 90-talet, och det går inte att utesluta att flera inträffar, inte minst med anledning av översvämningar och kraftiga nederbördsmängder samt markanvändning.

Fartygstrafiken med *oljetransporter i Östersjön* har under senare år ökat och bedöms sammantaget öka med 40%. De största fartygen har laster på 150 000 ton. Risken för en stor oljeolycka är, trots olika motåtgärder, väsentligt större än tidigare och kostnaderna för sanering kan uppgå till flera miljarder kronor. De socioekonomiska konsekvenserna för en kommun bedöms bli omfattande, och en samverkan erfordras med angränsande kommuner samt organisationer för att hantera ett omfattande oljeutsläpp.

De större lantbruken och dess verksamhet uppvisar en hög brandbelastning, samtidigt som djurbesättningarna och maskinparken är omfattande. Noterbart är att insatstiderna till de flesta objekten är långa (20-30 min), och att brandvattenförsörjningen (öppna vattentag) vid några objekt inte finns i omedelbar närhet till anläggningarna.

Utöver ovan beskrivna risker finns två objekt vilka utmärker sig så till vida att konsekvenserna bedöms bli omfattande vid en oönskad händelse, även om sannolikheten för ett inträffande är låg. Outokumpu Nordic Brass AB har en hantering av gasol samt oljebaserade produkter vilket sammantaget är omfattande och påtagligt förhöjer risksituationen.

Gryts Varv & Marina AB har en verksamhet där förvaring av båtar är omfattande och sker i stora hangarer, samtidigt som det ekonomiska värdet i varje hangar är betydande. Det brandtekniska skyddet har en låg status, och trots en etablering av industrivärn är insatstiden för räddningsstyrkan (Valdemarsvik) ca: 30 min, vilket försvårar möjligheten att genomföra en lyckad räddningsinsats.

3.3 Olyckor som inte föranleder räddningstjänsteinsatser.

Bedömningen är att det f n inte framkommit något ur förvaltningarna risk- och sårbarhetsanalyser som är så påtagligt att det inte kan hanteras inom ramen för ordinarie verksamhet. Dock erfordras en fördjupad analys över kommunens behov av reservkraft, i händelse av långvarigt elavbrott.

3.4 Överväganden / Förebyggande arbete.

Samhället kan aldrig bli helt riskfritt, dock bör en strävan finnas att uppnå en så optimal säkerhetsnivå som möjligt. För detta krävs en ökad kunskap och medvetenhet om risker samt riskhanteringsarbete. Lagen om skydd mot olyckor ger förutsättningar till ett vidgad säkerhetstänkande, samt understryker kommunens skyldigheter och samordningsansvar för arbetet. Riskkällor bör om möjligt reduceras eller flyttas, men om detta inte fullt ut är möjligt är det viktigt att verksamhetsansvariga är medvetna om riskerna och konsekvenserna av en oönskad händelse. Samtidigt måste man på lämpligt sätt planera för hur olika händelser skall kunna hanteras såväl operativt som ledningsmässigt.

Följande är exempel på åtgärder som om de vidtas påtagligt minskar sannolikheten för att en olycka ska inträffa, alternativt minskar konsekvensen därav.

- Trafiksäkerhetsåtgärder i form av mittvajer och viltstängsel bör tillskapas på väg E22 söder om Valdemarsvik (se i anslutning till befintligt åtgärdat vägvagnsnitt).
- Planskild korsning bör tillskapas vid norra infarten från E22 mot Valdemarsviks tätort.
- Strategiskt övergripande lösningar i fråga om förebyggande åtgärder gällande över- och undergrävningar i Valdemarsviks tätort, (fördämningar – kulvertering etc.).
- Fortsatta stabilitetsåtgärder inom områden enligt utredn.SGI2-132/89. Områden som bedöms vara instabila (områdesbeteckning 1) bör ej bebyggas, utan att det genomförs utredning som till största sannolikhet utesluter risken för skred (se Valdemarsviks tätort).
- Stödja objektinnehavare i arbetet med förebyggande åtgärder mot brand och olyckor.
- Öka de förebyggande åtgärderna riktat till allmänheten (framförallt information/utbildning).
- Ökade brandtekniska åtgärder vid Gryts Varv & Marina AB, sprinkling etc.
- Genomföra oljeskyddsplanering i samarbete med övriga kustkommuner inom länet.

Utbildning och övning är viktiga inslag för att erhålla en tillfredsställande ledningsfunktion. Särskilda insatsplaner bör arbetas fram för enskilda objekt, för att på detta vis öka kunskapen om objekten samt utgöra beslutsunderlag vid en insats i syfte att erhålla ett optimalt resultat.

(Uppgifterna i detta kapitel är hämtade från Valdemarsviks kommuns kommunala riskanalys daterad 2004-07-31, reviderad 2007-07-31).

Riskanalysen enligt ovan utgör ett viktigt underlag vid framtagande av kommunens handlingsprogram, och framförallt vid fastställande av mål för räddningstjänstverksamheten och det förebyggande arbetet. Riskbilden som beskrivs vid ett specifikt tillfälle kan dock förändras över tiden, och det är därför av stor vikt att arbetet med analyser är en pågående process tillhörande det systematiska säkerhetsarbetet.

Del 2:**HANDLINGSPROGRAM FÖR RÄDDNINGSTJÄNSTVERKSAMHETEN.****4. RÄDDNINGSTJÄNST.**

Kommunen skall ha en organisation för räddningstjänst. Av kommunallagen följer att kommuner kan ha en gemensam organisation för uppgifter enligt lag om skydd mot olyckor. Personalen som ingår i organisationen skall vara anställd i egen eller annan kommun. I organisationen för räddningstjänst kan också ett räddningsvärn ingå. Valdemarsvik och Åtvidabergs kommuner har sedan år 2000 en *gemensam räddningstjänstorganisation*, reglerad i ett civilrättsligt avtal daterat 1999-03-24.

4.1 Mål för Räddningstjänstverksamheten.

De nationella målen och kommunövergripande målen som anges i kap.2 är grundläggande för räddningstjänstområdet och kompletteras med särskilda säkerhetsmål. Nedan beskrivs vilka prestationer som minst erfordras för att uppfylla ställda mål:

Säkerhetsmål:

Mål 1.	<i>Räddningstjänsten skall planeras och organiseras så att lagens intentioner om likvärdigt skydd kan uppfyllas.</i>
--------	--

Prestationsmål:

Mål 1.1	Räddningsstyrkan skall vara dimensionerad för att med egen förmåga klara alla normalolyckor enligt 2007 års riskanalys.
Mål 1.2	Kommunen skall i samverkan tillskapa resurser och förmåga att genomföra insatser i hög riskmiljö och alternativt vid omfattande samt tidskrävande insatser. I första hand skall erforderliga förstärkningsresurser tillskapas från Åtvidabergs kommun (se gemensam organisation).
Mål 1.3	Räddningstjänstens organisation skall upprätthålla en kvalitativ god standard, grundad på kompetens, erfarenhet, utbildning och övning. För att uppfylla detta skall personalen årligen delta vid utbildning/övning i minst 50 tim/person och år. Vid nyanställning skall personal ha påbörjat den formella grundutbildningen vid SRV inom ett år räknat från anställningens början.
Mål 1.4	Räddningstjänstens verksamheter ska innebära <i>minsta möjliga påverkan på miljön</i> . För detta erfordras bl a tidiga aktiva insatser och hänsynstagande i den operativa verksamheten, såsom omhändertagande av förorenat släckvatten, skydd av dagvattenbrunnar etc.

Mål 2.	<i>Räddningstjänsten skall planeras och organiseras så att räddningsinsatserna kan påbörjas inom godtagbar tid och genomföras på ett effektivt sätt.</i>
--------	--

Prestationsmål:

Mål 2.1	Anspänningstiden vid larm skall i normalfallet inte överstiga 6 minuter.
Mål 2.2	Kommunens räddningsstyrka ska i normalfall <i>nå tätbefolkade områden innan den tid då brandförloppet nått sin kritiska gräns</i> , under förutsättning att branden upptäcks tidigt (<1 minut efter brandstart) och larmas in. Tidigare gällande insatstider om 10, 20 respektive 30 min skall utgöra vägledning för ambitionsnivån (se bilaga).

Mål. 2.3	Aktuella insatsplaner för större objekt skall finnas och kontinuerligt uppdateras. Gäller även resursparmar samt övrigt stabs- och beslutsstöd.
----------	---

Mål 3.	<i>För att skydda människors liv och hälsa samt egendom och miljön skall kommunen se till att åtgärder vidtas för att förebygga bränder och skador till följd av bränder, samt utan att andras ansvar inskränks, verka för att åstadkomma skydd mot andra olyckor än bränder.</i>
--------	---

Prestationsmål:

Mål 3.1	Räddningstjänsten skall genom information, råd och utbildning stödja fastighetsägare/nyttjanderättshavare i det systematiska brandskyddsarbetet.
Mål. 3.2	Räddningstjänsten skall bedriva informations- och utbildningsverksamhet i enlighet med vad som anges under kap.5 kommunens säkerhets- och prestationsmål.
Mål. 3.3	Räddningstjänsten skall i enlighet med uppgjord plan för tillsynsarbetet enl. LSO och LBE kontrollera efterlevnaden av lagarna, att ett systematiskt brandskyddsarbete bedrivs, att skriftliga redogörelser upprättas och lämnas in, samt att den enskilde i skärlig omfattning håller utrustning för livräddning vid brand, och i övrigt vidtager de åtgärder som behövs för att förebygga, hindra, eller begränsa skador till följd av brand.

Anm:

Kommunstyrelsen ansvarar för räddningstjänstverksamheten, samt Myndighetsnämnden har ett ansvar för myndighetsutövandet. Räddningstjänsten är utövare. Kommunens strävan skall vara att måluppfyllelse enligt ovan ständigt skall tryggas.

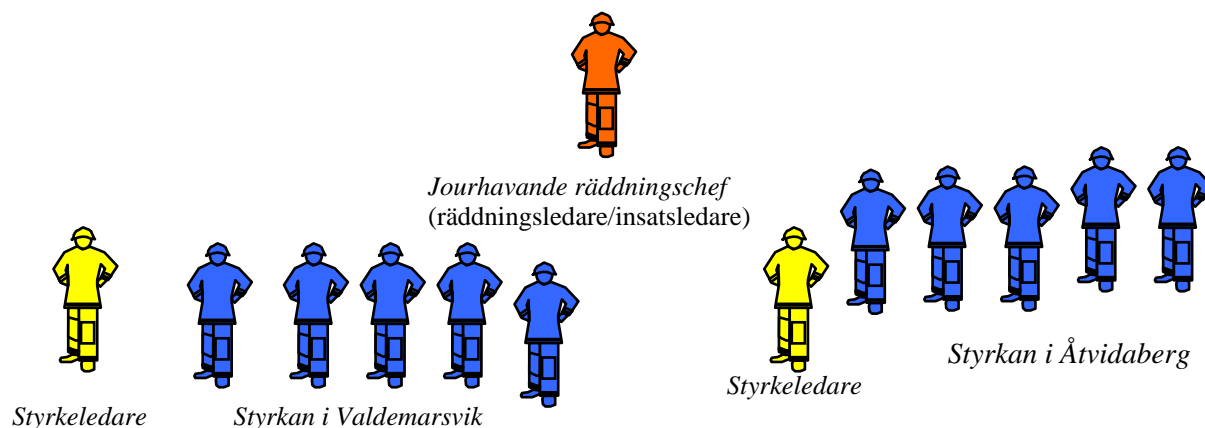
4.2 Organisation.

I en kommun skall det finnas en räddningschef som skall ansvara för att räddningstjänsten är ändamålsenligt ordnad (se lagen). Räddningstjänstens huvudarbetsuppgifter är att utföra förebyggande verksamhet mot olyckor, och operativ verksamhet vid inträffade olyckor enligt ”lagen om skydd mot olyckor”. Arbetet omfattar också drift, underhåll och service av fordon och utrustning, utbildning och övning av personal, tillsynsarbete samt extern utbildning - information - rådgivning. Därutöver skall man biträda kommunledningen i kommunens säkerhets- och krishanteringsarbete samt stödja förvaltningarna. Organisationen har även att handlägga kommunens sotningsfrågor.

Den övergripanden ledningen för verksamheten skall bestå av heltidsanställd personal som tillika utgör högre befäl vid operativa insatser, totalt 4 st tjänster (2st/kommun). Räddningsstyrkorna utgörs av deltidsanställda brandmän och är placerade i centralorterna, totalt 52 st tjänster (26 st/kommun fördelade på 4 st tjänstgöringsgrupper). Därutöver skall det finnas räddningsvårn som ett komplement till räddningsstyrkorna i Gryt, Falerum och Björsäter, totalt 27 st personer (9 st/ort). Kommunen ingår i samarbetsorganisationen Räddsam – E.

4.3 Beredskap.

Inom den gemensamma organisationen skall det finnas totalt 13 st personer i ständig beredskap, fördelade på en räddningsstyrka i Valdemarsvik och en räddningsstyrka i Åtvidaberg, samt en jourhavande räddningschef. Personalen har beredskap var 4:e vecka, och styrkan skall kunna rycka ut inom 6 min efter larm (anspänningstid). Jourhavande räddningschefs anspänningstid skall vara 90 sekunder.



Anm: När räddningsstyrkan under längre tid agerar utanför centralortens insatsområde, skall beredskapen skyndsamt återupprättas genom att inkalla ledig personal.

Anpassad beredskap.

Med anpassad beredskap menas att kommunen tillfälligt sänker sin beredskapsnumerär p g a att styrkan redan är ianspråktagen för insats, antingen inom egen kommun eller i annan kommun. Under dessa förhållanden kan insatstiden vid nytt larm förlängas p g a att förstärkningsresurser erfordras från annan kommun. Det åligger varje kommun att själva återskapa egen beredskap av ledig personal. Den anpassade beredskapsnivån för Valdemarsviks kommun skall vara minst 5 st personer i beredskap. När anpassad beredskap gäller skall vid stort larm, initialt larmas ut förstärkning bestående av 3 st personer från Åtvidaberg (litet larm).

4.4 Ledning av insats.

För att åstadkomma snabba och effektiva insatser krävs förmåga att tidigt identifiera de faktorer som påverkar situationen, i syfte att agera istället för att parera. Aktivering av ledningsorganisationen bör ske tidigt och offensivt, med syfte att skapa erforderlig förmåga till ledning av en såväl kvantitativ som kvalitativ expanderande insats.

Ledningsnivåer inom Valdemarsviks kommun.

- *Jourhavande räddningschef* utövar den samlade ledningen, *normativ, strategisk* och vanligtvis också *operativ ledning* vid insats (*insatsledare/räddningsledare*).
- *Styrkeledare* leder en räddningsstyrka (samordnar enskilda enheter). Vid beslut av jourhavande räddningschef även kunna tjänstgöra som *Räddningsledare/insatsledare*.
- *Enhetsledare* leder operativt en enskild enhet.

Lednings-och stabsstöd.

Vid större insats, resurskrävande- eller långvarig insats erfordras stöd till räddningsledaren. Till stabschef skall i första hand inkallas personal som upprätthåller rollen som "extra stöd" till jourhavande, vilket utgörs av ledig personal (heltidsanställd) som ingår i den gemensamma befälsberedskapen. Alternativt skall förstärkningsresurs tillskapas från andra kommuner i E-län.

Läge	Omfattning	Ledning / stöd	Stab / stöd
1	Normal insats (mindre omfattning)	Lokal	Egen förmåga
2	Större / komplicerad insats	Lokal / regionalt stöd	Räddsam-E *
3	Omfattande / långvarig insats	Lokal / regionalt, centralt stöd	Räddsam-E, SRV *
4	Extraordinär händelse	Lokal, regional / centralt stöd	Lokal, regional / SRV *

Anm:* Kan kompletteras med såväl lokala kommunala resurser, krisledningsnämnder, externa resurser

Komponenter i ledning	Kompetens	Stöd till annan kommun
Normativ / strategisk ledning	Räddningschef	Se ev särskilt avtal
Operativ ledning (Räddningsledare)	Lägst BMH, alt. ny utb.	Genomgången RSK
Samordning av enskilda enheter	Kommunens eget befäl	Se begäran
Ledning av enskild enhet	Kommunens eget befäl	Se begäran

Anm: BMH = Brandmästare heltid, Ny utb. = räddningsledare A-B-C, RSK = regional samverkanskurs.

Inom E-län pågår ett utvecklingsarbete med målsättning att tillskapa en länsresurs tidigare kallad "regionbefäl". Inriktningen skall vara att funktionen delas mellan befintliga brandingenjörsjourer (Linköping, Norrköping, Motala). Befälet bör utöva ledning/samordning av beredskap i övriga kommuner då en kommun (händelsekommunen) begärt förstärkningsresurser från annan/andra kommuner. Utifrån detta bör befälet i ett länsperspektiv;

- Samordna beredskapen och besluta om omflyttningar etc. då så erfordras.
- Larma stabsstöd efter begäran om stöd till Räddningschefens stab i händelsekommunen.
- Vid behov besluta om prioritering av resurser vid larmning till händelser i kommuner som gått ner i anpassad beredskap.
- Prioritera förstärkningsresurser vid flera samtidiga händelser.

Aktuellt befäl bör också att vid behov representera den samlade räddningstjänsten i länsstyrelsens stab.

4.5 Kompetenskrav.

Räddningschef och 1: e ställföreträdande räddningschef skall ha genomgått lägst nedanstående utbildningar:

- Avlagt brandmästarexamen heltid samt genomgått räddningsverkets utbildning i förebyggande verksamhet, förvaltningsutbildning eller motsvarande utbildningar enligt äldre utbildningssystem.
- Alt. avlagt brandingenjörsexamen enligt högskoleförordningen (1993:100), samt påbyggnadsutbildning i räddningstjänst, eller motsvarande utbildning enligt tidigare förordning.

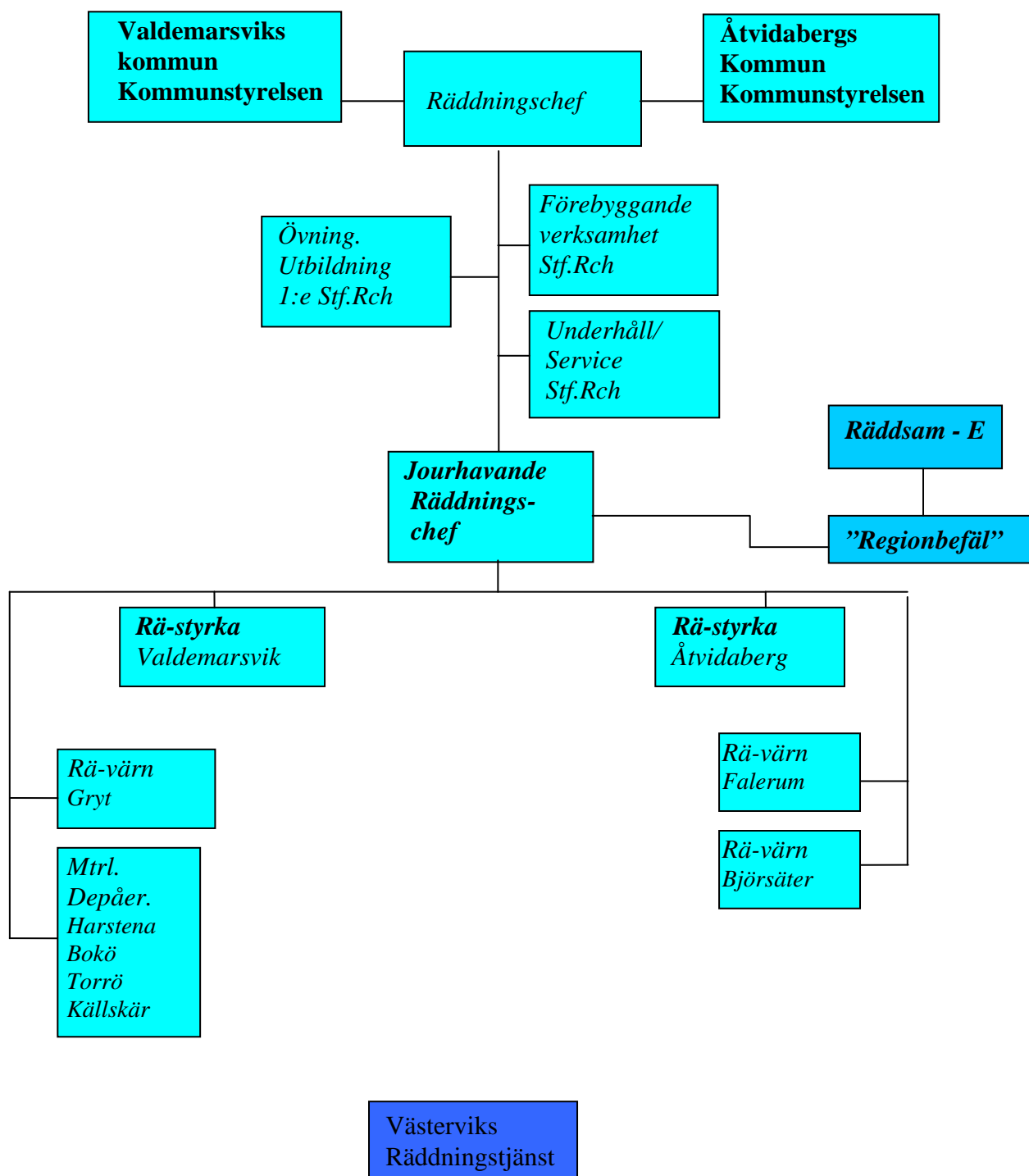
För övriga ställföreträdande Rch.tjänster gäller följande:

- Krav enligt ovan.
- Alt. räddningsledareutbildning A, samt vidareutbildning räddningsledning B och C (äldre befälsutbildning likställs med räddningsledarutbildning A).
- För personer som avser att arbeta med tillsyn krävs utbildning tillsyn och olycksförebyggande verksamhet A, B.

Genomgången utbildning enligt tidigare räddningstjänstlag och förordning SFS 1986:1102, SFS 1986:1107 bedöms likvärdig och med ovan beskrivna kompetens, och uppfyller ställda krav.

Organisationstablå.

(Avtal om förstärkning finns med Räddsam – E och Västerviks kommun).



4.6 Samverkan.

Enligt lag om skydd mot olyckor skall kommunerna ta till vara möjligheterna att utnyttja varandras resurser för räddningstjänst och för förebyggande arbete (3 kap. §§ 1,7).

Valdemarsviks kommun har avtal om samarbete enligt följande:

- Avtal med Åtvidabergs kommun om gemensam räddningstjänstorganisation daterat 1999-03-24.
- Avtal med Västerviks kommun om hjälp för förstainsats oavsett kommungräns, och om förstärkningsresurser.
- Ramavtal om räddningstjänst med samarbetsorganisationen Räddsam – E (samtliga kommuner i Östergötland). Förstärkningsresurser, stab och ledningsstöd samt samordning.
- Avtal med BRB (Skanska) om hjälp med olika insatser av byggbranschen (gäller såväl fredstid som under höjd beredskap).
- Avtal med landstinget avseende IVPA-uppdrag.

4.7 Räddningstjänst under höjd beredskap.

Räddningstjänst vid höjd beredskap bygger i huvudsak på den fredstida organisationen. Vid höjd beredskap förstärks freds räddningstjänsten med civilpliktiga räddningsmän och samverkande särskilda resurser. Planeringsförutsättning enligt gällande försvarsbeslut innebär en lång anpassningstid, vilket medför att några åtgärder inte är aktuella under mandatperioden. Ändras planeringsförutsättningarna kommer adekvata åtgärder att genomföras.

4.8 Hamnar.

Kommunen ansvarar för sjöräddningstjänsten och miljöräddningstjänst inom de gränser som markerats på kartbild enligt bilaga ”Gränser i vatten”. Områdesgränserna har bestämts efter samråd med sjöfartsverket och kustbevakningen. Gränsdragningen i Gryt definieras i ”naturen” som gräns mellan pir-nockar (se bilaga).

4.9 Kommunens förmåga att göra insatser.

Kommunen skall enligt Lag om skydd mot olyckor ange vilken förmåga man har att göra räddningsinsatser, och avser att skaffa sig för att göra dem (kap.3.§ 8).

Totala förmågan att hantera en olycka kan skildras genom att beskriva resursernas kunnande, ledningssystem och strategi för att optimalt fördela resurser, kunskap efter hjälpbehov och beredskapsbehov.

Egen förmåga:

Räddningsstyrkan i Valdemarsvik skall ha en *egen förmåga* för att initialt minst kunna utföra operativa insatser *i normal riskmiljö** enligt följande:

- Utvändig släckning och livräddningsinsats med rökdykare. Sådan insats skall kunna göras mot all bostadsbebyggelse inom kommunen.
- Invändig släckinsats i industrier och lager.
- Keminsats enligt principen för kemstyrka 1.
- Losstagning av fastklämda vid trafikolyckor och ras etc.
- Insats mot skogs- och markbränder.
- Räddningstjänst inom kommunernas hamnar.
- Oljeskadebekämpning i vatten och på land.
- Transport av skadade i väglös terräng.
- Utföra IVPA-insats enligt avtal med Landstinget.

Anm: * Fou-rapport P21-249/98 SRV. Rökdykarreglemente 2007-03-15.

Inom kommunen *finns resurser och förmåga* som bedöms täcka behovet *vid insatser i normal riskmiljö*. Till grund för dimensionering gällande räddningsstyrkans storlek är kommunens riskbild, kommunens målsättning och förmåga att kunna utföra räddningsinsatser. Eftersom insatstiden för förstärkningsresurser till Valdemarsviks tätort uppgår till ca: 40 – 45 min, måste kommunens egna räddningsstyrka ha en personalnumerär som minst uppgår till det antal som föreskrivs för att få göra rökdykarinsatser (se Arbetskyddsstyrelsens anvisningar), och för att uppfylla målsättningen enligt handlingsprogrammet. För det ovan beskrivna erfordras en personalresurs bestående av en räddningsledare, en styrkeledare och 5 st brandmän. Kommunens räddningsvärn utgör ett komplement till styrkan, och kan påbörja vissa arbetsinsatser i avvaktan på att räddningsstyrkan anländer.

Förmåga i samverkan:

Kommunen har *inte en egen förmåga att göra insatser i hög riskmiljö, och klarar inte resursförsörjningen vid omfattande eller långvariga insatser*. Vid dessa tillfällen skall förstärkningsresurser i första hand tillskapas genom *samverkan* med Åtvidabergs kommun (se gemensam organisation).

Behövs ytterligare resurser begärs/tillskapas förstärkning via Räddsam – E. Samverkan ger länet en förmåga att ha en uthållighet över tiden vid en eller flera insatser. När närmsta enheter är upptagna och ytterligare händelser inträffar kan hjälpen bli fördröjd. I sådana fall prioriteras händelser där människors hälsa kan äventyras.

I länet finns även ett särskilt samarbete för insatser där farligt gods förekommer. Samarbetet bygger på ett gemensamt handlings sätt, gemensamma larmplaner, kunskapsorientering och strategisk utlokalisering av olika resurser/kompetenser för händelser med kemikalieinslag.

Taktiska enheter.

Med taktisk enhet menas en enhet som utgörs av fordon, bemanning, materiel och kompetens. Inom Räddsam – E finns en förteckning över taktiska enheter, enligt en modell som b 1 a tillämpas i Jönköpings län och Södertörn och tagits fram i samarbete med SRV.

Ex på enheter och bemanning:

Räddningsenhet	R	4 – 5 man
Höjdenhet	H	1 – 2 man
Vattenenhet	V	1 – 2 man
Ledningsenhet	L	1 man
Specialenhet	S	

Valdemarsviks styrka (6 man) består av två taktiska enheter: 1 st släck-/räddningsenhet och 1 st höjd-/vattenenhet, därutöver finns 1 st ledningsenhet. Specialuppdrag kan vara ytbärgning, restvärdesarbete, hisstopp etc. Bemanningen är då vanligtvis 2 man, men kan vara fler vid större insatser.

Del 3:**HANDLINGSPROGRAM FÖR FÖREBYGGANDE VERKSAMHET.****5. FÖREBYGGANDE VERKSAMHET.**

En kommun skall ha ett handlingsprogram för förebyggande verksamhet. I programmet skall anges målet för kommunens verksamhet samt de risker för olyckor som finns i kommunen och som kan leda till räddningsinsatser. Det skall också anges hur kommunens förebyggande verksamhet är ordnad och hur den planeras.

5.1 Mål för förebyggande verksamheten.

De nationella målen och kommunens övergripande mål för det systematiska säkerhetsarbetet har brutits ned i fem stycken säkerhetsmål, som i sin tur har ett varierande antal underordnande prestationsmål.

Säkerhetsmål:

Mål 4.	<i>Antalet bränder i kommunen och skador till följd av bränder skall minska i förhållande till tidigare mandatperioder.</i>
--------	---

Prestationsmål:

Mål 4.1	Kommunen skall genom information och utbildning samt tillsyn verka för att samtliga bostäder har fungerande brandvarnare. Ansvarig: Kommunstyrelsen och Myndighetsnämnden. Utförare: Räddningstjänsten. Uppfyllt: Under mandatperioden.
Mål 4.2	Kommunen skall genom information och tillsynsarbetet verka för att de fastighetsägare/nyttjanderättshavare med krav om att lämna in skriftlig redogörelse också bedriver ett systematiskt brandskyddsarbete. Ansvarig: Myndighetsnämnden. Utförare: Räddningstjänsten. Uppfyllt: Under mandatperioden.
Mål 4.3	I samband med nybyggnation/större ombyggnader av äldre-, seniorboenden och andra typer av boenden där personer med nedsatt rörelseförmåga vistas, och som ägs eller nyttjas av kommunen eller dess bolag skall automatisk vattensprinkler installeras. Ansvarig: Myndighetsnämnden. Utförare: Räddningstjänsten, Socialförvaltningen, Tekniska förvaltningen. Uppfyllt: Under mandatperioden.
Mål 4.4	Kommunen skall ha ett tillsynsprogram/register vars syfte är att de som vistas i kommunen, genom tillsyn av LSO och LBE, förordningar och föreskrifter, tillförsäkras en säker vistandemiljö samtidigt som skador på egendom, och miljö förebyggs (se Lokala Föreskrifter om tillsyn för brandskyddet, samt taxa. KF beslut 2006-08-28 § 36). Ansvarig: Myndighetsnämnden. Utförare: Räddningstjänsten. Uppfyllt: Under mandatperioden, se lokala föreskrifter.
Mål 4.5	Tillsyn skall utföras regelbundet på objekt som omfattas av kravet om skriftlig redogörelse enligt LSO, objekt som har tillstånd för hantering av brandfarlig vara samt övriga objekt där det bedöms vara av vikt för att upprätthålla ett gott brandskydd. Ansvarig: Myndighetsnämnden. Utförare: Räddningstjänsten. Uppfyllt: Under mandatperioden, se lokala föreskrifter/frister.

Mål 4.6	<p>Skorstensfejarmästaren skall tillse att sotning utförs i enlighet med av Valdemarsviks kommun fastställda sotningsfrister (se Lokala Föreskrifter sotning, brandskydds-kontroll KF 2004-12-13 § 13, Krav om register finns i avtal).</p> <p>Ansvarig: Myndighetsnämnden. Utförare: Räddningstjänsten, Skorstensfejarmästaren. Uppfyllt: Under mandatperioden, se lokala föreskrifter/frister</p>
Mål 4.7	<p>Skorstensfejarmästaren skall tillse att samtliga brandskyddskontroller utförs inom de av Statens räddningsverk angivna fristerna. (se Lokala Föreskrifter KF 2004-12-13 § 13).</p> <p>Ansvarig: Myndighetsnämnden. Utförare: Räddningstjänsten, Skorstensfejarmästaren. Uppfyllt: Under mandatperioden, se lokala föreskrifter/frister.</p>

Mål 5.	<i>Den enskilde kommunmedborgaren skall ha kunskap om hur bränder och andra olyckor kan förebyggas samt kunna ingripa i händelse av brand eller annan olycka.</i>
---------------	--

Prestationsmål:

Mål 5.1	<p>Kommunen skall genom att tillhandahålla information, bl a på kommunens hemsida, ge den enskilde kunskap om hur bränder kan förebyggas.</p> <p>Ansvarig: Kommunstyrelsen. Utförare: Räddningstjänsten, Webbansvarig. Uppfyllt: Under mandatperioden.</p>
Mål 5.2	<p>Kommunen skall genom informationsinsatser verka för att kommuninvånare och turister får kunskap om hur och när det är lämpligt att elda i skog och mark.</p> <p>Ansvarig: Myndighetsnämnden. Utförare: Räddningstjänsten. Uppfyllt: Under mandatperioden</p>
Mål 5.3	<p>Kommunen skall tillse att samtliga 6-åringar erhåller en utbildning i brandskydd.</p> <p>Ansvarig: Kommunstyrelsen. Utförare: Räddningstjänsten, Barn och Utbildningsförvaltningen. Uppfyllt: Under mandatperioden, varje år.</p>
Mål 5.4	<p>Kommunen skall tillse att samtliga elever i årskurs 7 erhåller en anpassad utbildning i brandskydd, hemberedskap, L-A-B-C sjukvård samt allmänt säkerhetsarbete.</p> <p>Ansvarig: Kommunstyrelsen. Utförare: Räddningstjänsten, Barn och Utbildningsförvaltningen. Uppfyllt: Under mandatperioden, varje år.</p>
Mål 5.5	<p>Kommunen skall genomföra utbildningar gällande "heta arbeten" för att täcka det behov som uppstår inom kommunen.</p> <p>Ansvarig: Kommunstyrelsen. Utförare: Räddningstjänsten, Tekniska förvaltningen. Uppfyllt: Under mandatperioden, varje år vid behov.</p>
Mål 5.6	<p>Personal som arbetar inom vård och omsorg skall med regelbundenhet (i enlighet med befintligt avtal mellan Socialförvaltningen och Räddningstjänsten) genomgå brandskyddsutbildning.</p> <p>Ansvarig: Kommunstyrelsen. Utförare: Räddningstjänsten, Socialförvaltningen, Barn och Utbildningsförvaltningen. Uppfyllt: Under mandatperioden, varje år enligt avtal.</p>

Mål 5.7	Kommunen skall tillse att minst 75% av de kommunanställda har utbildning i grundläggande brandkunskap och hjärt-lungräddning. <i>Ansvarig:</i> Kommunstyrelsen. <i>Utförare:</i> Räddningstjänsten, samtliga Förvaltningar, Kommunledningskontoret. <i>Uppfyllt:</i> Under mandatperioden.
Mål 5.8	Samtliga kommunala förvaltningar skall arbeta med risk- och sårbarhetsanalyser, samt förebyggande åtgärder. <i>Ansvarig:</i> Kommunstyrelsen. <i>Utförare:</i> Samtliga förvaltningar, Kommunledningskontoret. <i>Uppfyllt:</i> Under mandatperioden, varje år.
Mål 5.9	Kommunen skall när behov uppstår erbjuda föreningar och organisationer information, och anpassad utbildning i brandkunskap, och i olycksförebyggande åtgärder. <i>Ansvarig:</i> Kommunstyrelsen. <i>Utförare:</i> Räddningstjänsten. <i>Uppfyllt:</i> Under mandatperioden, efterfrågestyrt.

<i>Mål 6.</i>	<i>Antalet trafikolyckor i kommunen samt skador till följd av trafikolyckor skall minska i förhållande till tidigare mandatperioder.</i>
---------------	--

Prestationsmål:

Mål 6.1	Kommunen skall se till att samtliga elever i låg-, mellan- och högstadiet får anpassad utbildning i trafiksäkerhet. <i>Ansvarig:</i> Kommunstyrelsen. <i>Utförare:</i> Barn och Utbildningsförvaltningen. <i>Uppfyllt:</i> Under mandatperioden.
Mål 6.2	Kommunen skall se till att samtliga klasser i gymnasieskolan ges utbildning om droger, alkohol och trafiksäkerhet. <i>Ansvarig:</i> Kommunstyrelsen. <i>Utförare:</i> Barn och Utbildningsförvaltningen. <i>Uppfyllt:</i> Under mandatperioden.
Mål 6.3	Kommunen skall se till att samtliga personer som färdas i fordon som ägs, upphandlas, abonneras eller hyrs av kommunen (t.ex tjänstefordon, skolskjutsar, buss för skolutflykt och färdtjänst) är försedd med bilbälte (alt. bälteskudde för barn). <i>Ansvarig:</i> Kommunstyrelsen. <i>Utförare:</i> Barn och Utbildningsförvaltningen. <i>Uppfyllt:</i> Under mandatperioden.
Mål 6.4	Kommunen skall vid upphandling ställa krav på att samtliga fordon för skolskjuts är försedda med alkoholås. <i>Ansvarig:</i> Kommunstyrelsen. <i>Utförare:</i> Barn och Utbildningsförvaltningen, Upphandlingsenheten. <i>Uppfyllt:</i> Vid upphandling.
Mål 6.5	Samtliga kommunala verksamheter skall se till att anställda och entreprenörer som arbetar på kommunens uppdrag och som framför motordrivna fordon är; lämpliga för uppgiften, utvilade, alkohol- och drogfria. <i>Ansvarig:</i> Kommunstyrelsen. <i>Utförare:</i> Samtliga förvaltningar, Kommunledningskontoret. <i>Uppfyllt:</i> Under mandatperioden, varje år.

Mål 6.6	Kommunen skall i dialog med vägverket planera för planskild korsning vid norra infarten av E22, samt för uppsättande av viltstängsel utmed E22 söder om V-vik. Ansvarig: Kommunstyrelsen. Utförare: Tekniska förvaltningen. Uppfyllt: Under mandatperioden.
---------	---

Mål 7.	<i>Den fysiska miljön i kommunen skall utformas så att risken för naturolyckor minskas.</i>
---------------	--

Prestationsmål:

Mål 7.1	I syfte att minska konsekvenserna för översvämning skall i en första etapp åtgärder genomföras gällande översyn av va-nätet, kulvertering inom Vammarområdet samt vid Banvallen. Arbetet påbörjades år 2006. Ansvarig: Kommunstyrelsen. Utförare: Tekniska förvaltningen. Uppfyllt: År 2008.
Mål 7.2	Kommunen skall arbeta fram en plan gällande strategiskt övergripande/ viktiga åtgärder för att minska konsekvenserna av en översvämning. Ansvarig: Kommunstyrelsen. Utförare: Tekniska förvaltningen. Uppfyllt: År 2008.
Mål 7.3	I syfte att minska skredrisker och översvämningar i samband med höga vattenflöden i centrala delarna av Valdemarsviken, skall återstående stabiliseringsarbeten i inre hamn utföras. Ansvarig: Kommunstyrelsen. Utförare: Tekniska förvaltningen. Uppfyllt: År 2012.

Mål 8.	<i>Kommunen skall öka sin förmåga att hantera fredstida störningar, samt arbeta för att minska konsekvenserna därav.</i>
---------------	---

Prestationsmål:

Mål 8.1	Kommunens ledningsorganisation (politiker, tjänstemän) skall genomgå anpassad utbildning för att erhålla en god insikt i krisberedskap. Ansvarig: Kommunstyrelsen. Utförare: Samtliga förvaltningar, Kommunledningskontoret. Uppfyllt: Under mandatperioden.
Mål 8.2	Kommunens ledningsorganisation skall samövas vid minst två tillfällen under mandatperioden (förvaltningsvisa övningar, samt gemensam ledningsövning). Ansvarig: Kommunstyrelsen. Utförare: Räddningstjänsten, Kommunledningskontoret Uppfyllt: Under mandatperioden.
Mål 8.3	En teknisk försörjningsanalys gällande reservkraftbehov vid långvariga elavbrott ska genomföras. Åtgärder skall vidtagas i syfte att trygga samhällsviktiga funktioners behov. Ansvarig: Kommunstyrelsen. Utförare: Samtliga förvaltningar, Kommunledningskontoret. Uppfyllt: Under mandatperioden.

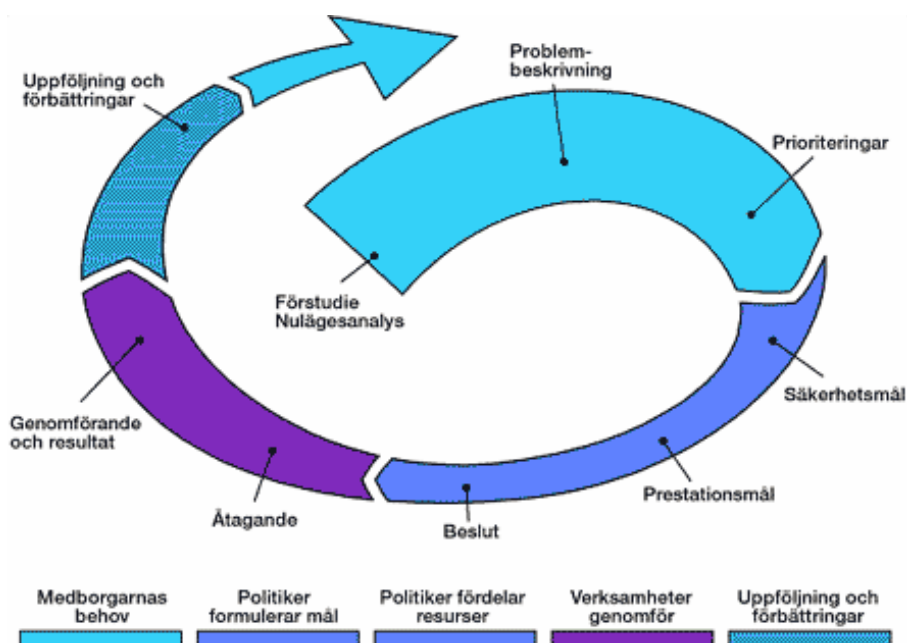
Mål 8.4	<p>Kommunen skall tillsammans med närliggande kustkommuner samt andra berörda myndigheter genomföra en oljeskyddsplanering, i syfte att i samverkan öka förmågan att hantera en oljeolycka och dess konsekvenser.</p> <p>Ansvarig: Kommunstyrelsen.</p> <p>Utförare: Räddningstjänsten, Tekniska förvaltningen.</p> <p>Uppfyllt: Under mandatperioden.</p>
Mål 8.5	<p>Kommunen skall ta fram särskilda planer i syfte att underlätta för sitt ledningsarbete. Framtagande av stabsinstruktion, samt genomförande av pandemiplanering.</p> <p>Ansvarig: Kommunstyrelsen.</p> <p>Utförare: Räddningstjänsten, samtliga förvaltningar, Kommunledningskontoret.</p> <p>Uppfyllt: År 2008.</p>

5.2 Organisation.

Under kommunstyrelsen ansvarar Kommunchefen för att förebyggande arbete genomförs, samt leder förvaltningschefers arbete. Förvaltningscheferna leder och ansvarar för arbetet inom sina förvaltningar. Kommunfullmäktige har uppdragit till Räddningstjänstorganisationen att ansvara för det förebyggande arbetet inom brand – och sotningsområdet. Inom säkerhetsområdet i övrigt skall man biträda kommunledningen i sitt arbete, samt stödja förvaltningarna i deras arbete. Räddningschefen är kommunens chef för säkerheten enligt Säkerhetskylldslagen. Kommunen (KS) har under år 2004 i beslut fastställt hur man skall arbeta med säkerhets- och krishanteringsfrågor. Beslut finns även om säkerhetspolicy samt riktlinjer daterat år 1996. 2006-08-28 § 37 beslutade Kommunfullmäktige om krisledningsplan.

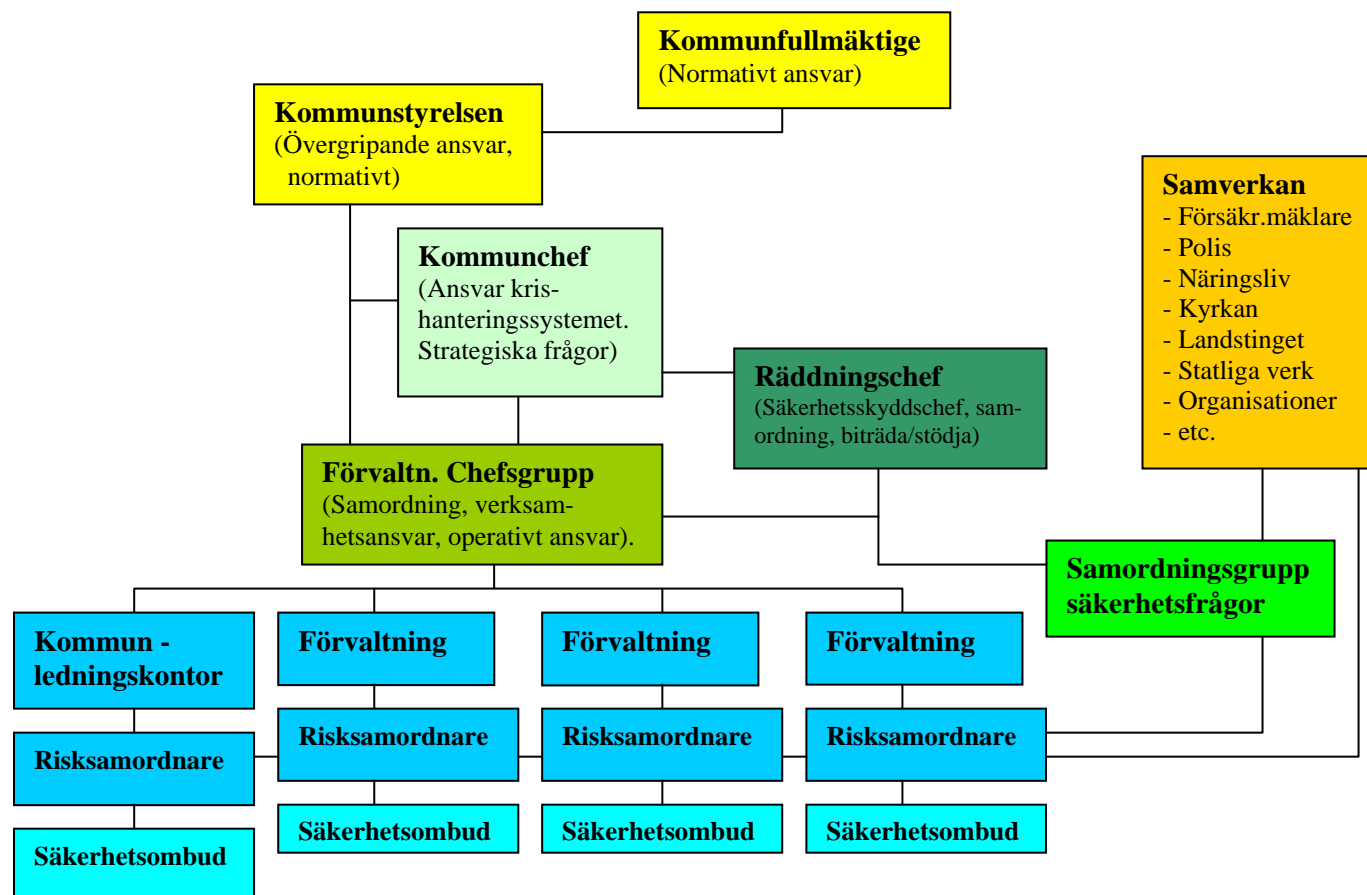
Det systematiska säkerhetsarbetet skall ligga till grund för framtagande av handlingsprogram, och skall ses som en process med kontinuerlig *uppföljning, utvärdering och förbättring*.

Modellen är hämtad från SRV, "processinriktat arbete".



Organisationstablå:

Kommunens organisation för det systematiska säkerhetsarbetet (förebyggande verksamhet).



5.3 Myndighetsutövning.

Myndighetsnämnden är den nämnd som är ansvarig för all myndighetsutövning, förutom vad som kan förekomma i uttryckningsverksamheten, med stöd av lag om skydd mot olyckor SFS 2003:778 5 kap. 1 §, och lag om brandfarliga och explosiva varor SFS 1988:868 16 §. Utöver ovan nämnda uppgifter inom tillsynsområdet svarar myndighetsnämnden för att:

- Meddela föreskrifter för hur ofta rengöring (sotning) skall ske SFS 2003:789 3:1.
- Meddela föreskrifter om frister för när den skriftliga redogörelsen av brandskyddet skall lämnas in till kommunen SFS 2003:789 2:2:2.
- Medge fastighetsägare att utföra sotning på den egna fastigheten SFS 1988:8683 kap.3.4 §.

5.4 Övrigt säkerhetsarbete.

Arbetet med att förebygga olyckor som kan föranleda räddningsinsatser har anknytning till många andra verksamhetsområden inom kommunen t. ex. handlingsprogrammet för räddningstjänst, kommunens krishanteringsarbete (se extraordinära händelser), övrigt säkerhetsarbete (internt skydd etc.), folkhälsoarbete, brottsförebyggande rådets arbete och arbetsmiljöarbetet. Det finns även kopplingar till den fysiska planeringen (riskhänsyn vid över- och underplanering och detaljplanarbete). I många av dessa verksamhetsområden ingår riskanalyser som ett verktyg för beslutsfattande, och för att uppnå effektivitet i säkerhetsarbetet. Det är därför viktigt att det finns en grupp som har en helhetsbild av det totala säkerhetsarbetet som bedrivs inom kommunen. Samordningen inom kommunen skall ske i samordningsgruppen för säkerhetsfrågor, där samtliga förvaltningar och kommunledningskontoret skall vara representerade.

Olycksutredning.

När en räddningsinsats är avslutad skall kommunen se till att olyckan undersöks för att i skärlig omfattning klarlägga orsakerna till olyckan, olycksförloppet och hur insatsen har genomförts. Beroende av olyckans omfattning och komplexitet kommer de att hänföras till olika nivåer (4 st), där utredningskravet för de mindre vardagliga olyckorna tillgodoses i uttryckningsrapporten och utförs av räddningsledaren. Utredningar i nivå 2 – 3 utförs av räddningschefen i samråd med berörd räddningsledare, och utredningar i nivå 4 utförs av Statens Haverikommission eller annan av Staten utsedd utredare med biträde av räddningschefen. Resultaten av utredningarna skall infogas i kommunens egenkontroll.

5.5 Ekologisk hållbar utveckling.

Kommunen skall bidra till en ekologisk hållbar utveckling inom ramen för verksamheten skydd mot olyckor, vilket bl a kan ske enligt följande:

- Verksamheten ska bedrivs på sådant sätt att belastningen på miljön minskar. Se prestationsmål 1.4, (tidiga aktiva insatser och hänsynstagande i den operativa verksamheten, såsom omhändertagande av förorenat släckvatten, skydd av dagvattenbrunnar etc.).
- Minskning av antalet bränder, minskar belastningen på miljön. Se säkerhetsmål 4.
- Vägvalsstyrning av farligt gods, innebär att konsekvensen av en eventuell olycka blir mindre.
- Eldning i samband med övningsverksamhet sker med gasol.

6. VARNING AV ALLMÄNHETEN VID ALLVARLIGA HÄNDELSE.

Inom Valdemarsviks tätort skall allmänheten kunna varnas genom signalen *viktigt meddelande till allmänheten* (VMA). Signalen utlöses från Räddningscentralen i Åtvidaberg eller av SOS AB, över kommunernas utomhusvarningssystem (tyfoner). Innan VMA-signalen utlöses skall ett meddelande lämnas över till Sveriges Radio för uppläsande i samband med VMA-signalen.

För allmänheten utanför tyfonernas hörbarhet kommer varningsmeddelande att lämnas via Sveriges Radio. Vid telebortfall på det fasta telenätet och det mobila nätet samtidigt, som beräknas pågå mer än 3 tim och berör fler än 300 personer, skall kommunen tillse att det är möjligt att ringa 112 från strategisk belägen plats. Detta innebär att alternativt bemannas brandstationen i Valdemarsvik, eller att ett brandfordon placeras inom berörd tätort på plats vilket meddelats via lokalradion.

7. REFERENSDOKUMENT etc.

- Riskanalys 2007-07-31.
- Rökdykarreglemente 2007-03-15.
- Avtal om gemensam räddningstjänst 1999-03-24.
- Ramavtal om räddningstjänst 2004.
- Avtal med Västerviks kommun 1999.
- Avtal med Landstinget IVPA 2006.
- Avtal med BRB 2003.
- Säkerhetspolicy / Riktlinjer 1996.
- Fou – rapport P21-249/98 SRV.
- Krisledningsplan kommunfullmäktige 2006-08-28 § 37.
- Lokala föreskrifter om sotning/rengöring samt brandskydds kontroll, antaget av Kommunfullmäktige 2004-12-13 § 83.
- Lokala föreskrifter om tillsyn för brandskyddet, samt taxa enl. LSO, antaget av Kommunfullmäktige 2006-08-28 § 36.

Bilagor:

- Gränser i hamnar
- Insatstider

Definitioner:

- *Insatstid*: Tiden från alarmering av räddningsstyrkan till dess räddningsarbetet kan påbörjas, dvs summan av anspänningstid, körtid och angreppstid.
- *Anspänningstid*: Tiden från alarmering av personal till dess räddningsstyrkans första fordon kan utgå.
- *Körtid*: Tiden det tar att med räddningsfordon förflytta sig från brandstation till skadeplats.
- *Angreppstid*: Tiden från det att fordonen placerats vid skadeplatsen till dess att räddningsarbetet kan påbörjas.
- *LSO*: Lagen om skydd mot olyckor.
- *Räddningsledare*: Enligt LOS leder en räddningsinsats, räddningschefen eller den han utsett. Behörig är den som genomgått särskild utbildning hos Statens Räddningsverk.
- *Styrkeledare*: Utnämnd av räddningschef att leda en räddningsstyrka, samt samordnar enskilda enheter.
- *Rä-styrka*: Räddningsstyrka som består av taktiska enheter, se definition sid. 14.
- *Rä-värn*: Frivillig personal som tagits ut med tjänsteplikt att ingå i ett räddningsvärn (har inte beredskap), och är ett komplement till räddningsstyrkan.
- *Mtrl.depå*: Materialdepå ute på skärgårdsöar.
- *Stf. Räddningschef*: Ställföreträdande räddningschef.
- *Räddsam* – E. Samarbetsorganisation under Östsam, där kommunerna i länet ingår.
- *ÖBF*: Östergötlands Brandförsvarsförbund.
- *Kemstyrka 1*: Lokal kemresurs, där styrkan initialt utför begränsade uppgifter, i avvaktan på förstärkning från annan kommun.