

HANDLINGSPROGRAM

Enligt lagen om skydd mot olyckor.

För

Valdemarsviks kommun

Mandatperioden

2011 – 2014



2011-11-11/BE
Antagen av kommunfullmäktige
2011-12-12 § 165.

INNEHÅLLSFÖRTECKNING

HANDLINGSPROGRAM ÖVERGRIPANDE FRÅGOR.

	Sid.
1. INLEDNING.	3
1.1 Syfte.	3
1.2 Skyldigheter (kommunen och den enskilde).	3-4
1.3 Räddningstjänst.	4
1.4 Samverkan.	4
2. MÅLBESKRIVNINGAR.	5
2.1 Nationella mål.	5
2.2 Kommunövergripande mål.	5
2.3 Mål för verksamhet.	5-8
2.4 Uppföljning och utvärdering.	8
2.5 Olycksutredningar.	8-9
3. KOMMUNENS RISKBILD.	9
3.1 Olyckor som kan föranleda räddningstjänstinsats.	9-10
3.2 Olyckor som inte föranleder räddningstjänstinsatser.	10
 <i>Del 1. HANDLINGSPROGRAM FÖR FÖREBYGGANDE VERKSAMHET.</i>	
4. SYSTEMATISKT SÄKERHETSARBETE.	11
4.1 Organisation.	11-12
4.2 Kommunens tillsyn.	13
4.3 Skriftliga redogörelser.	13
4.4 Systematiskt brandskyddsarbete.	13
4.5 Rengöring och brandskyddskontroll.	14
4.6 Övrigt säkerhetsarbete.	14
4.7 Ekologisk hållbar utveckling.	14
 <i>Del.2. HANDLINGSPROGRAM FÖR RÄDDNINGSTJÄNSTVERKSAMHETEN.</i>	
5. RÄDDNINGSTJÄNST.	15
5.1 Organisation.	15
5.2 Beredskap.	15-16
5.3 Ledning av insats.	16
5.4 Kompetenskrav.	17
5.5 Kommunens förmåga att göra räddningsinsatser.	17-18
5.6 Hamnar.	18
6. VARNING AV ALLMÄNHETEN.	18
6.1 Störningar i teletrafiken.	18
7. Referensdokument, bilagor, definitioner: (Dokument vilka hänvisats till i handlingsprogrammet, kan beställas via kommunen och dess räddningstjänst).	19-22

HANDLINGSPROGRAM, ÖVERGRIPANDE FRÅGOR.

1. INLEDNING.

Strävan i samhället är att människor ska kunna leva ett gott liv och vara trygga. Lagen om skydd mot olyckor SFS 2003:778 (LSO) anger övergripande nationella mål för vad som skall gälla beträffande arbetet med att skydda människors liv, säkerhet och hälsa mot olyckor samt förhindra eller begränsa skador på egendom och i miljön.

Enligt lagen ska kommunerna utarbeta handlingsprogram för skydd mot olyckor både gällande för det förebyggande arbetet och för räddningstjänstverksamheten.

1.1 Syfte.

Förväntningarna på vårt arbete är att det ska leda till att färre människor dör, färre skadas och mindre förstörs i samband med olyckor. Kommunen skall *verka för en säker omgivning* och för att riskerna för olyckor och skador minskar eller undviks genom förebyggande åtgärder. Man skall i större utsträckning än tidigare *ta initiativ till en samordning* av olycksförebyggande och skadebegränsande arbete inom kommunen, utan att ta över ansvar från någon annan myndighet eller organ.

Handlingsprogrammet och *arbetet* med detta skall ses *som en process* med kontinuerlig uppföljning, utvärdering och förbättring. Det kommunala handlingsprogrammet är ett viktigt *styrdokument* för kommunens systematiska säkerhetsarbete. Där *tydliggörs den politiska viljan* när det gäller olycksförebyggande och skadebegränsande arbete, samt att bedriva en effektiv räddningstjänstverksamhet. Arbetet förutsätter en bred samverkan inom kommunen som organisation, men också med lokala organisationer och näringsliv samt statliga myndigheter. Syftet är också att *åstadkomma en samsyn* i fråga om säkerhet och trygghet.

Handlingsprogrammet ger även kommunen möjlighet att *tydliggöra ansvarsfördelningen* mellan den enskilde och det offentliga.

Handlingsprogrammet skall *ge en samlad bild* av:

- *De risker för olyckor som finns i kommunen* och som kan leda till räddningsinsatser.
- *Hur kommunens förebyggande verksamhet är ordnad* och hur den planeras.
- *Vilken förmåga kommunen har för att genomföra räddningsinsatser.* Förmågan redovisas för såväl fredsförhållanden som under höjd beredskap.

Detta handlingsprogram gäller fr.o.m. 2011-12-30, och kommer därefter att ersättas av ett nytt handlingsprogram för den mandatperiod som påbörjas 2015-01-01.

1.2 Skyldigheter.

Lagen anger såväl den enskildes skyldigheter, kommunens och statens skyldigheter.

Den enskildes skyldigheter.

Som fysisk eller juridisk person har man ett ansvar för att skydda sitt liv och sin egendom samt inte orsaka olyckor. Den som upptäcker eller på annat sätt får kännedom om en brand eller olycka har en skyldighet att varna dem som är i fara, och vid behov tillkalla hjälp.

I första hand är det den enskildes skyldighet att själv vidta och bekosta åtgärder för att förhindra och begränsa olyckor. Först när den enskilde inte kan klara av situationen, är det samhällets skyldighet att ingripa och endast om detta är motiverat med hänsyn till behovet av ett snabbt ingripande, det hotade intressets vikt, kostnaderna för insatsen och omständigheterna i övrigt (Anm. se särskilda kriterier för räddningstjänst, 1 kap 2 § LSO).

Kommunens skyldigheter.

Kommunen har skyldighet att utföra räddningstjänst inom sitt geografiska område, med undantag av vad som regleras i 4 kap LSO. Kommunstyrelsen är den nämnd som övergripande har ansvaret för kommunens räddningstjänst, för sotningsverksamheten, för den förebyggande verksamheten, samt för det samlade säkerhetsarbetet inom kommunens geografiska gränser. Nämnden har ett lokalt tillsynsansvar över efterlevnaden av lag och föreskrifter, som har meddelats med stöd av lagen om skydd mot olyckor. Kommunens myndighetsnämnd har ansvar för myndighetsutövandet, enligt lag om skydd mot olyckor, riktat mot allmänheten och kommunen i egenskap av fastighetsägare. En särskild styrgrupp (U-grupp) finns som utgör uppföljningsgrupp för räddningstjänstverksamheten, på uppdrag av kommunstyrelsen. Gruppen består av Valdemarsvik och Åtvidabergs kommuners KS-presidium.

1.3 Räddningstjänst.

Med räddningstjänst avses, enligt 1 Kap. 2 § LSO, de räddningsinsatser som staten eller kommunerna skall svara för vid olyckor och överhängande fara för olyckor för att hindra och begränsa skador på människor eller egendom eller miljön, och där det är påkallat att samhället träder in. Staten eller en kommun skall svara för en räddningsinsats endast om detta är motiverat med hänsyn till behovet av ett snabbt ingripande, det hotade intressets vikt, kostnaderna för insatsen och omständigheterna i övrigt.

Lagen föreskriver att kommunen skall se till att allmänheten informeras om vilken förmåga det finns för att göra räddningsinsatser. Som en del av förmågan skall anges vilka resurser kommunen har.

Lag om skydd mot olyckor fastställer följande som statlig räddningstjänst.

- * Fjällräddningstjänst.
- * Sjöräddningstjänst.
- * Flygräddningstjänst.
- * Efterforskning av försvunna personer i andra fall.
- * Miljöräddningstjänst till sjöss.
- * Räddningstjänst vid utsläpp av radioaktiva ämnen från kärnteknisk anläggning och sanering efter sådana utsläpp.

All övrig räddningstjänst är ett kommunalt ansvar.

1.4 Samverkan.

Enligt lag om skydd mot olyckor skall kommunerna ta till vara möjligheterna att utnyttja varandras resurser för räddningstjänst och för förebyggande arbete (3 kap. §§ 1,7).

Valdemarsviks kommun har avtal om samarbete enligt följande:

- Avtal med Åtvidabergs kommun om gemensam räddningstjänstorganisation daterat 1999-03-24.
- Avtal med Västerviks kommun om hjälp för förstainsats oavsett kommungräns, och om förstärkningsresurser.
- Ramavtal om räddningstjänst med samarbetsorganisationen Räddsam – E (samtliga kommuner i Östergötland). Förstärkningsresurser, stab och ledningsstöd samt samordning.
- Avtal med BRB (Skanska) om hjälp med olika insatser av byggbranschen (gäller såväl fredstid som under höjd beredskap).
- Avtal med landstinget avseende IVPA-uppdrag.

2. MÅLBESKRIVNING.

Här redovisas lagens krav samt beskrivs de målsättningar som gäller för skydd mot olyckor i Valdemarsviks kommun.

2.1 Nationella mål.

I lagen anges övergripande nationella mål för verksamheten om skydd mot olyckor. De nationella målen är riktninggivande, och anges i två paragrafer.

1 kap. 1 §: Bestämmelserna i lagen syftar till att i hela landet bereda människors liv och hälsa samt egendom och miljö ett med hänsyn till de lokala förhållandena tillfredsställande och *likvärdigt skydd mot olyckor.*

1 kap. 3§: Räddningstjänsten skall planeras och organiseras så att *räddningsinsatserna kan påbörjas inom godtagbar tid* och genomföras på ett *effektivt sätt.*

Verksamhetsmål.

De nationella målen kompletteras i lagen med ett antal grundläggande verksamhetsmål, det vill säga anger vad kommunen som aktör skall göra.

3 kap.1§: För att skydda människors liv och hälsa samt egendom och miljön skall kommunen se till att åtgärder vidtas för att förebygga bränder och skador till följd av bränder samt, utan att andras ansvar inskränks, verka för att åstadkomma skydd mot andra olyckor än bränder.

3 kap.2§: En kommun skall genom rådgivning, information och på annat sätt underlätta för den enskilde att fullgöra sina skyldigheter enligt denna lag.

2.2 Kommunövergripande mål.

Kommunens mål för säkerhets- och trygghetsarbetet är att skapa ett säkert och tryggt samhälle, vilket bl a innebär att människor inte utsätts för onödigt lidande eller att allmännyttiga verksamheter kommer till skada på grund av oförutsedda händelser. Kommunen skall genom förebyggande insatser, så långt som möjligt förhindra eller minimera risker för skador och störningar av verksamheter, tillgångar, personal samt resurser.

Inriktningsmål vid extraordinära händelser.

Valdemarsviks kommun skall vid extraordinära händelser ha en organisation som kan svara upp mot kraven på omedelbart agerande, uthållighet och samordning av kommunens åtgärder enligt ansvars-, likhets- och närhetsprinciperna. Förmågan till anpassning skall vara styrande i planeringsarbetet. De arbetsformer som normalt gäller i kommunen skall ändras så lite som möjligt. Kommunens beredskapsplanering skall enligt givna direktiv präglas av enkelhet, flexibilitet, överskådlighet, enhetlighet, samordning och samverkan.

2.3 Mål för verksamheten.

Med beaktande av de nationella målen och de kommunövergripande målen har följande säkerhets- och prestationsmål fastställt för innevarande mandatperiod.

Mål 1.	<i>Den fysiska miljön i kommunen skall utformas så att risken för naturolyckor minskas.</i>
---------------	--

Prestationsmål:

Mål 1.1	I syfte att minska konsekvenserna av en översvämning skall översyn genomföras beträffande magasineringssjörigheter för vatten. Detta för att skapa bättre för dämningssjörigheter i samband med större nederbörds mængder alternativt snösmältning. Ansvarig: Kommunstyrelsen. Utförare: Sektor Teknik. Uppfyllt: År 2014.
---------	--

Mål 1.2	I syfte att minska skredrisker i samband med höga vattenflöden i centrala delarna av Valdemarsviken, skall återstående stabiliseringsarbeten i inre hamnen utföras. <i>Ansvarig:</i> Kommunstyrelsen. <i>Utförare:</i> Sektor Teknik <i>Uppfyllt:</i> År 2014.
Mål 1.3	För att eliminera skadeverkningar i samband med översvämningar kommer följande åtgärder att genomföras: dikningsarbeten, dammbyggnationer, dimensionsförändringar av kulvertar etc. <i>Ansvarig:</i> Kommunstyrelsen. <i>Utförare:</i> Sektor Teknik <i>Uppfyllt:</i> 2014 (arbete påbörjat).

Mål 2.	<i>Den yttre och den inre miljön i och i anslutning till våra skolor skall göras säkrare och vid behov förbättras.</i>
---------------	---

Prestationsmål:

Mål 2.1	Kommunen ska se till att samtliga klasser ges anpassad utbildning om droger, alkohol och trafiksäkerhet. <i>Ansvarig:</i> Kommunstyrelsen. <i>Utförare:</i> Sektor Barn och Utbildning. <i>Uppfyllt:</i> Under mandatperioden.
Mål 2.2	Kommunen ska se till att lekplatser i anslutning till skolorna regelbundet kontrolleras, och att åtgärder vidtas för att förhindra skador p.g.a. bristande underhåll. <i>Ansvarig:</i> Kommunstyrelsen. <i>Utförare:</i> Sektor Barn och Utbildning, Sektor Teknik. <i>Uppfyllt:</i> Under mandatperioden.
Mål 2.3	Kommunen ska se till att samtliga elever i årskurs 8 erhåller en anpassad utbildning i brandskydd (anlagd brand), L-A-B-C sjukvård samt allmänt säkerhetsarbete. Anpassad utbildning/information skall även ges till samtliga 6: åringar. <i>Ansvarig:</i> Kommunstyrelsen. <i>Utförare:</i> Sektor Barn och Utbildning, Räddningstjänsten. <i>Uppfyllt:</i> Under mandatperioden, varje år.
Mål 2.4	Kommunen skall inventera trafikmiljön i anslutning till våra skolor, i syfte att om behov finns ytterligare vidta säkerhetshöjande åtgärder. <i>Ansvarig:</i> Kommunstyrelsen. <i>Utförare:</i> Sektor Barn och Utbildning, Sektor Teknik. <i>Uppfyllt:</i> Under mandatperioden.

Mål 3.	<i>Kommunen skall sträva efter att ytterligare förbättra trafikmiljön inom sina geografiska gränser, i syfte att minska antalet trafikolyckor jämfört med tidigare mandatperiod.</i>
---------------	---

Prestationsmål:

Mål 3.1	Kommunen skall i dialog med Trafikverket planera för uppsättande av viltstängsel utmed E22 söder om norra infarten till Valdemarsvik. <i>Ansvarig:</i> Kommunstyrelsen. <i>Utförare:</i> Sektor Teknik. <i>Uppfyllt:</i> Under mandatperioden.
---------	---

Mål 3.2	Kommunen skall i dialog med Trafikverket planera för att förbättra statusen på väg 212 (sträckan Valdemarsvik – Gryt). <i>Ansvarig:</i> Kommunstyrelsen. <i>Utförare:</i> Sektor Teknik. <i>Uppfyllt:</i> Under mandatperioden.
Mål 3.3	Öka trafiksäkerheten för oskyddade trafikanter. Anläggande av en ny gång och cykelväg utmed väg 212 mellan Vammar köpcentrum och Mossebo, samt mellan Bruksgatan Gusum och Syntorp. <i>Ansvarig:</i> Kommunstyrelsen. <i>Utförare:</i> Sektor Teknik. <i>Uppfyllt:</i> Under mandatperioden.

Säkerhetsmål:

Mål 4.	<i>Antalet bränder i kommunen och skador till följd av bränder skall minska, jämfört med tidigare mandatperiod.</i>
---------------	--

Prestationsmål:

Mål 4.1	Kommunen skall genom information, utbildning samt tillsyn verka för att den enskilde tar ett stort ansvar för sin egen säkerhet, och att de flesta har en fungerande brandvarnare i sina bostäder. <i>Ansvarig:</i> Kommunstyrelsen och Myndighetsnämnden. <i>Utförare:</i> Räddningstjänsten. <i>Uppfyllt:</i> Under mandatperioden.
Mål 4.2	Kommunen skall genom information och tillsynsarbetet verka för att de fastighetsägare/nyttjanderättshavare med krav om att lämna in skriftlig redogörelse också bedriver ett systematiskt brandskyddsarbete. <i>Ansvarig:</i> Myndighetsnämnden. <i>Utförare:</i> Räddningstjänsten. <i>Uppfyllt:</i> Under mandatperioden.
Mål 4.3	Skorstensfejarmästaren skall se till att sotning och brandskyddskontroll utförs i enlighet med av Valdemarsviks kommun fastställda sotningsfrister (se Lokala Föreskrifter sotning, brandskyddskontroll KF 2004-12-13 § 13). <i>Ansvarig:</i> Myndighetsnämnden. <i>Utförare:</i> Räddningstjänsten, Skorstensfejarmästaren. <i>Uppfyllt:</i> Under mandatperioden, se lokala föreskrifter/frister

Mål 5.	<i>Den yttre och den inre miljön i och i anslutning till våra vårdboenden skall göras säkrare och vid behov förbättras.</i>
---------------	--

Prestationsmål:

Mål 5.1	Personal som arbetar inom vård och omsorg skall med regelbundenhet (i enlighet med befintligt avtal mellan Socialförvaltningen och Räddningstjänsten) genomgå brandskyddsutbildning. <i>Ansvarig:</i> Kommunstyrelsen. <i>Utförare:</i> Sektor och Vård och Omsorg, Räddningstjänsten. <i>Uppfyllt:</i> Under mandatperioden, varje år enligt avtal.
Mål 5.2	Kommunen skall genomföra en inventering av miljön i anslutning till våra vårdboenden, i syfte om ytterligare behov finns vidta säkerhetshöjande åtgärder. <i>Ansvarig:</i> Kommunstyrelsen. <i>Utförare:</i> Sektor och Vård och Omsorg, Räddningstjänsten. <i>Uppfyllt:</i> Under mandatperioden, varje år enligt avtal.

Mål 6.	<i>Räddningstjänsten ska planeras och organiseras så att lagens intentioner om likvärdigt skydd kan uppfyllas.</i>
---------------	---

Prestationsmål:

Mål 6.1	Räddningsstyrkan skall vara dimensionerad för att med egen förmåga klara alla normalolyckor enligt 2011 års riskanalys. Ansvarig: Kommunstyrelsen. Utförare: Räddningstjänsten. Uppfyllt: Under mandatperioden.
Mål 6.2	Kommunen skall i samverkan tillskapa resurser och förmåga att genomföra insatser i hög riskmiljö och alternativt vid omfattande samt tidskrävande insatser. I första hand skall erforderliga förstärkningsresurser tillskapas från Åtvidabergs kommun (se gemensam organisation). Ansvarig: Kommunstyrelsen. Utförare: Räddningstjänsten. Uppfyllt: Under mandatperioden.
Mål 6.3	Räddningstjänstens organisation skall upprätthålla en kvalitativ god standard, grundad på kompetens, erfarenhet, utbildning och övning. För att uppfylla detta skall personalen årligen delta vid utbildning/övning i minst 50 tim/person och år. Ansvarig: Kommunstyrelsen. Utförare: Räddningstjänsten. Uppfyllt: Under mandatperioden.
Mål 6.4	Kommunens räddningsstyrka ska i normalfall nå tätbefolkade områden innan den tid då brandförloppet nått sin <i>kritiska gräns</i> , under förutsättning att branden upptäcks tidigt (<1 minut efter brandstart) och larmas in. Tidigare gällande insatstider om 10, 20 respektive 30 min skall utgöra vägledning för ambitionsnivån (se bilaga). Ansvarig: Kommunstyrelsen. Utförare: Räddningstjänsten. Uppfyllt: Under mandatperioden.

2.4 Uppföljning och utvärdering.

För att säkerhetsarbetet skall var effektivt och leda till förbättringar är en systematisk uppföljning och utvärdering av arbetet viktigt, vilket sker genom egenkontroll. Den som är ansvarig/utförare för ett mål enligt detta handlingsprogram genomför årligen en kvalitativ uppföljning, och om möjligt även en kvantitativ uppföljning av målen. Resultatet av uppföljningen skall senast den 1:a mars rapporteras till Räddningstjänsten/säkerhetssamordnare, som sammanställer och avrapporterar arbetet till kommunstyrelsen, länsstyrelsen och försäkringsmäklaren (försäkringsbolagen).

En särskild styrgrupp finns som utgör uppföljningsgrupp för räddningstjänstverksamheten på uppdrag av kommunstyrelsen (U-grupp). Gruppen sammanträder minst 2 gånger/år, och består av Valdemarsvik och Åtvidabergs kommuners KS-presidium.

2.5 Olycksutredning.

När en räddningsinsats är avslutad skall kommunen se till att olyckan undersöks för att i skäligen omfattning klarlägga orsakerna till olyckan, olycksförloppet och hur insatsen har genomförts. Beroende av olyckans omfattning och komplexitet kommer de att hänföras till olika nivåer (4 st.), där utredningskravet för de mindre vardagliga olyckorna tillgodoses i uttrykningsrapporten och utförs av räddningsledaren.

Utredningar i nivå 2 – 3 utförs av räddningschefen i samråd med berörd räddningsledare, och utredningar i nivå 4 utförs av Statens Haverikommission eller annan av Staten utsedd utredare med biträde av räddningschefen. Resultaten av utredningarna skall infogas i kommunens egenkontroll.

3. KOMMUNENS RISKBILD.

Det är många gånger vanskligt att förutsäga vad som kan tänkas inträffa i en framtid, och hur sannolikt detta är, eftersom även det osannolika kan inträffa och inträffar. Men med stöd av statistiska uppgifter över tidigare inträffade händelser, vetenskap om olika objekt och vilka riskkällor som är inbyggda i objektet, samt kunskap om vilka förebyggande åtgärder som vidtagits, byggnads- och brandteknisk status etc., ökar möjligheten till att skapa ett brett bedömningsunderlag.

I jämförelse med andra kommuner inträffade det fler olyckor i Valdemarsviks kommun under år 2010 (se tabell nedan). Dock kan man konstatera att det inte handlade om större omfattande händelser, med undantag av två skogsbränder.

Antal olyckor

Antal olyckor som föranlett räddningsinsats per 1 000 invånare
Källa: MSB, Räddningstjänstens insatser, 2010

Olyckstyp	Valdemarsvik	Östergötlands län	Turism- och besöksnäringsskommun	Riket
Totalt	17.7	13.6	18.2	12.2
Trafik	1.5	1.6	2.5	1.7
Brand i byggnad	1.3	1.1	1.7	1.2

Beträffande hur många som varit inskrivna på sjukhus till följd av olyckor, visar det sig att kommunen ligger i nivå med rikssnittet, och under rikssnittet gällande för trafikolyckor samt fallolyckor (se tabell nedan).

Antal sjukhusvårdade

Antal sjukhusvårdade (inskrivna på sjukhus minst ett dygn) till följd av oavsiktliga skador (olyckor) per 1 000 invånare

Olyckstyp	Valdemarsvik	Östergötlands län	Turism- och besöksnäringsskommun	Riket
Totalt	11.4	10.7	12.8	11.2
Trafik	0.9	1.2	1.4	1.2
Fall	7.6	7.3	8.9	7.6

3.1 Olyckor som kan föranleda räddningstjänstinsatser.

Av de insatser som räddningstjänsten utfört handlar det vanligtvis om bränder i skog och mark samt bränder i byggnader, och trafikolyckor. Omfattningen på dessa händelser skiljer sig inte mycket ifrån andra jämförbara kommuner.

I vår risk- och sårbarhetsanalys finns uppgifter om ett flertal objekt, vilket utgör grunden för analysarbetet. Dels finns en bedömning över sannolikheten för att en händelse kan komma att inträffa, och vad detta kan få för konsekvenser (omfattning), huruvida en tänkt händelse utvecklas under kort eller lång tid (med kort förvarning eller inte), samt om händelsen bedöms bli så omfattande och svår att det inte räcker med kommunens egna resurser för att hantera den. Vi har inget objekt inom vårt geografiska område vilket betraktas som farlig verksamhet, enligt 2 kap.4 § LSO.

Den ökade befolkningmängden under framförallt sommarhalvåret, men också under vissa perioder i övrigt under året (storhelger), och det omfattande beståndet av fritidshus tros påverka det totala utfallet av räddningsinsatser/1000 inv.

Följande objekt har identifierats i vårt arbete som objekt med ökad riskbild:

Transport av farligt gods genom Valdemarsviks tätorts centrala delar (väg 212) ökar kommunens riskbild avsevärt. En tänkt olycka med farligt gods i tätbebyggt område kan få allvarliga konsekvenser. Olyckor av sådana slag är svåra att förebygga, samtidigt som detaljerande insatsplaner inte kan tas fram. Åtgärder för vägvalsstyrning av farligt gods transporter har genomförts.

De större lantbruken och dess verksamhet uppvisar en hög brandbelastning, samtidigt som djurbesättningarna och maskinparken är omfattande. Noterbart är att insatstiderna till de flesta objekten är långa (20-30 min), och att brandvattenförsörjningen (öppna vattentag) vid några objekt inte finns i omedelbar närhet till anläggningarna.

Outokumpu Nordic Brass AB har en hantering av gasol samt oljebaserade produkter vilket sammantaget är omfattande och påtagligt förhöjer risksituationen.

Gryts Varv & Marina AB har en verksamhet där förvaring av båtar är omfattande och sker i stora hangarer. Det brandtekniska skyddet har en låg status, och insatstiden bedöms uppgå till ca: 25-30 min. vilket minskar möjligheten till att genomföra en lyckad räddningsinsats. Vidare har kommunen identifierat följande händelser vilka kan komma att avvika från det normala, och medföra en allvarlig störning i viktiga samhällsfunktioner, samt kräva skyndsamma insatser.

Översvämning:

Kommunen har under åren vid ett flertal tillfällen drabbats av översvämningar, vilket resulterat i stora kostnader för såväl kommunen som för enskilda fastighetsägare. Förebyggande åtgärder har vidtagits, men mer omfattande och strategiskt genomgripande åtgärder behövs om man vill komma tillrätta med hela problemet. Klimatförändringar tros leda till oftare förekommande händelser såsom översvämningar, snöoväder, stormar etc.

Skred:

Risken för skred bedöms vara stor, och då inom Valdemarsviks centrala delar. Statens geologiska institut (SIG) har på begäran av räddningstjänsten i PM 2010-04-27 bedömt att stabilitetsförhållandena för Sahlinsområdet har en klart otillfredsställande stabilitet, och att området snarast förstärks. Se även markundersökning och geoteknisk utredning J&W 2001-12-19. Förebyggande åtgärder i form av stabiliseringsarbeten har utförts i stor omfattning under 90-talet. Fortfarande kvarstår behovet av stabiliseringsåtgärder inom ett begränsat område i centrala Valdemarsvik. Ett antal mindre skred har inträffat under -90 talet, och det går inte att utesluta att flera inträffar, inte minst med anledning av översvämningar och kraftiga nederbörds mängder, samt markanvändning.

Större oljeolycka/utsläpp till havs:

Fartygstrafiken med oljetransporter i Östersjön har under senare år ökat, och de största fartygen har laster på 150 000 ton. Risken för en stor oljeolycka är, trots olika motåtgärder, väsentligt större än tidigare och kostnaderna för sanering kan uppgå till flera miljarder kronor. De socioekonomiska konsekvenserna för en kommun bedöms bli omfattande, och en samverkan erfordras med angränsande kommuner samt organisationer för att hantera ett omfattande oljeutsläpp.

3.2 Olyckor som inte föranleder räddningstjänsteinsatser.

Bedömningen är att det f n inte framkommit något ur förvaltningarnas risk- och sårbarhetsanalyser som är så påtagligt att det inte kan hanteras inom ramen för ordinarie verksamhet. Dock behövs en fördjupad analys över kommunens behov av reservkraft, i händelse av långvarigt elavbrott.

Del. 1.

HANDLINGSPROGRAM FÖR FÖREBYGGANDE VERKSAMHET.

4. SYSTEMATISKT SÄKERHETSARBETE.

En kommun skall ha ett handlingsprogram för förebyggande verksamhet. I programmet skall anges målet för kommunens verksamhet samt de risker för olyckor som finns i kommunen och som kan leda till räddningsinsatser. Det skall också anges hur kommunens förebyggande verksamhet är ordnad och hur den planeras.

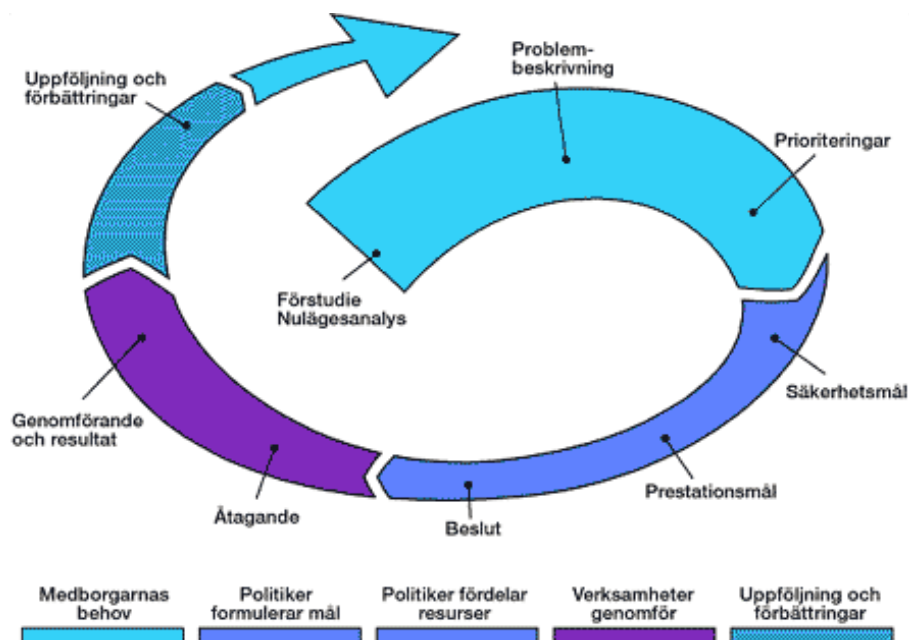
4.1 Organisation.

Under kommunstyrelsen ansvarar Kommunchefen* för att förebyggande arbete genomförs. Sektorcheferna leder och ansvarar för arbetet inom sina sektorer/förvaltningar. Kommunfullmäktige har uppdragit till Räddningstjänstorganisationen att ansvara för det förebyggande arbetet inom brand – och sotoningsområdet. Räddningstjänsten har den kompetens som krävs samt mångårig erfarenhet av förebyggande arbete och tillsynsarbete. Inom säkerhetsområdet i övrigt skall räddningstjänsten biträda kommunledningen i sitt arbete, samt stödja förvaltningarna i deras arbete. Räddningschefen är kommunens chef för säkerheten enligt Säkerhetsskyddslagen.

Kommunen (KS) har under år 2004 i beslut fastställt hur man skall arbeta med säkerhets- och krishanteringsfrågor. Beslut finns även om säkerhetspolicy samt riktlinjer daterat år 1996. Det systematiska säkerhetsarbetet skall ligga till grund för framtagande av handlingsprogram, och skall ses som en process med kontinuerlig uppföljning, utvärdering och förbättring.

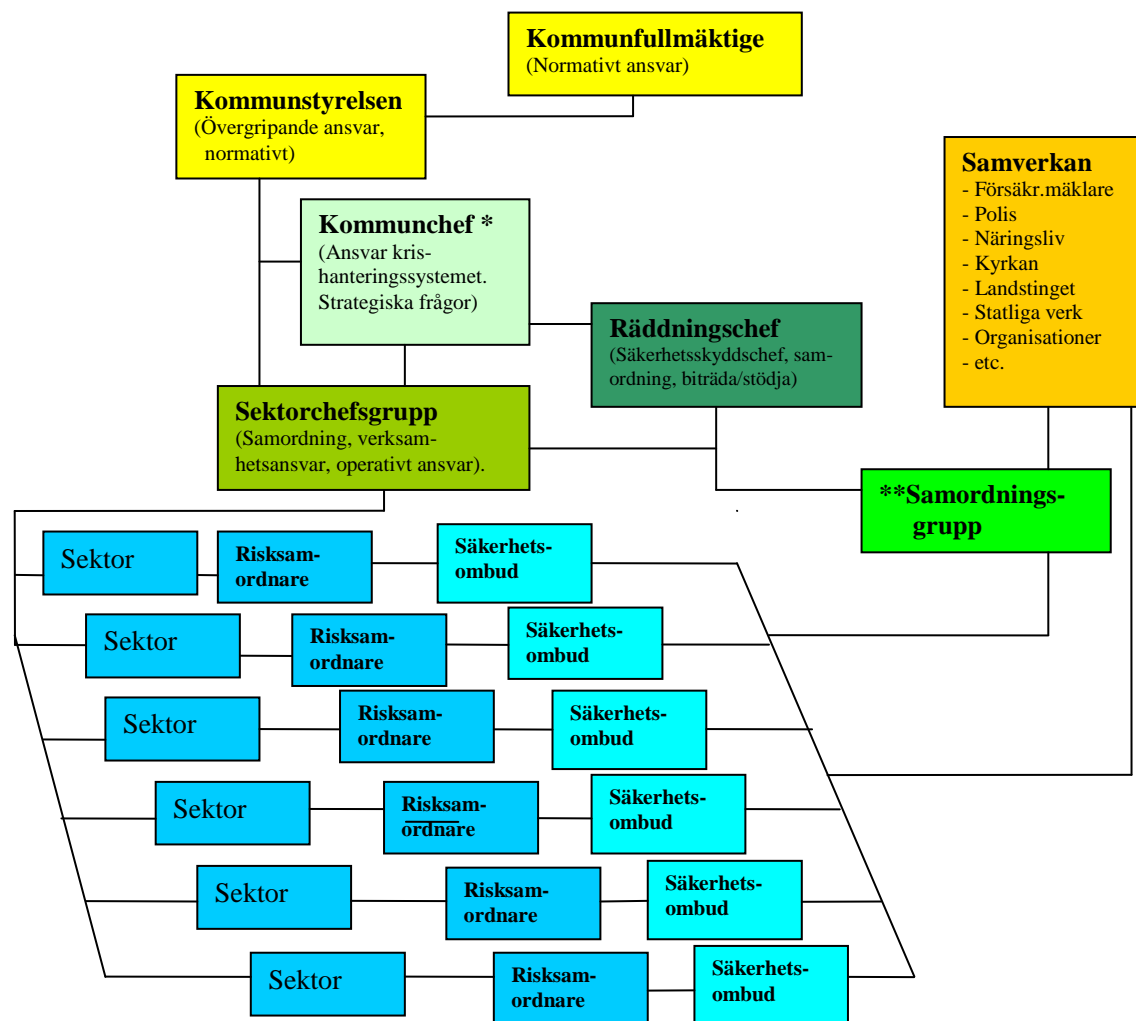
* *Motsvarande befattningshavare.*

Modellen är hämtad från SRV, "processinriktat arbete".



Organisationstabla: Kommunens organisation för det systematiska säkerhetsarbetet (förebyggande verksamhet).

- * Motsvarande befattningshavare
- ** Ingår risksamordnare, räddningschef



4.2 Kommunens tillsyn.

Myndighetsnämnden är den nämnd som är ansvarig för all myndighetsutövning, förutom vad som kan förekomma i utryckningsverksamheten, med stöd av lag om skydd mot olyckor SFS 2003:778 5 kap. 1 §, och tillstånd samt tillsyn enligt lag om brandfarliga och explosiva varor SFS 1010:1011.

Utöver ovan nämnda uppgifter inom tillsynsområdet svarar myndighetsnämnden för att:

- Meddela föreskrifter för hur ofta rengöring (sotning) skall ske SFS 2003:789 3:1.
- Meddela föreskrifter om frister för när den skriftliga redogörelsen av brandskyddet skall lämnas in till kommunen SFS 2003:789 2:2:2.
- Medge fastighetsägare att utföra sotning på den egna fastigheten SFS 2003:778 kap.3.4 §.

Räddningschef och stf.räddningschef har den kompetens som krävs för att utföra tillsyn, enligt fastställt delegationsordning ifrån berörd nämnd. Tillsyn skall utföras i enlighet med lokala föreskrifter antagna KF 2006-08-28 § 36, resp. KF 2006-08-30 §72, och enligt särskild plan fastställd i årsplanering. Tillsynsbesök skall minst utföras hos samtliga vilka inlämnat skriftliga redogörelser.

4.3 Skriftliga redogörelser.

Ägare av byggnader eller andra anläggningar, eller i vissa fall verksamhetsutövare skall upprätta en skriftlig redogörelse för brandskyddet och lämna in den till kommunen. I SRVFS 2003:10 framgår vilka objekt som omfattas av kravet på skriftlig redogörelse. Utöver den allmänna skyldigheten att lämna skriftlig redogörelse för brandskyddet i befintliga byggnader eller anläggningar, skall skyldighet även gälla för nya byggnader, anläggningar eller verksamheter när dessa tas i bruk. Likaså skall en reviderad redogörelse också lämnas i de fall en befintlig byggnad, anläggning eller verksamhet väsentligt förändras med avseende på uppgifterna i redogörelsen. För samtliga ägare eller verksamhetsutövare enligt ovan, gäller därutöver att en förnyad skriftlig redogörelse skall lämnas in till kommunen vart 4:e år (inför varje ny politisk mandatperiod).

4.4 Systematiskt brandskyddsarbete.

Med hänvisning till 2 kap. 2 § lagen (2003:778) om skydd mot olyckor samt till Statens allmänna råd SRVFS 2004:3, skall ägare eller nyttjanderättshavare till byggnader eller andra anläggningar vidta de åtgärder som behövs för att förebygga brand och för att hindra eller begränsa skador till följd av brand. Åtgärderna kan vara av teknisk eller organisatorisk karaktär. För att uppfylla dessa krav bör ett systematiskt och kontinuerligt brandskyddsarbete bedrivas under byggnadens eller anläggningens hela användningstid. I detta ingår att brandskyddet bör dokumenteras.

I kommunens/räddningstjänstens myndighetsroll ingår också uppgifter av informationskaraktär där man genom rådgivning och information eller på annat sätt skall underlätta för den enskilde att fullgöra sina skyldigheter enligt lagen. Genom att medverka till en ökad kunskapsuppbyggnad hos ägare och nyttjanderättshavare skapas en större medvetenhet om brandskyddsfrågor. För att uppfylla lagens intentioner genomför räddningstjänsten följande aktiviteter:

- Erbjudna fastighetsägare, företag och organisationer särskild utbildning i systematiskt brandskyddsarbete.
- Biträda allmänhet samt nämnd med ansvar för byggfrågor och samhällsplanering i s.k. byggsamråd.
- Genom råd och information stödja fastighetsägare och nyttjanderättshavare, i arbetet med skriftliga redogörelser samt i arbetet med det systematiska brandskyddsarbetet.

4.5 Rengöring och brandskyddskontroll.

År 2004 beslutade kommunen om lokala föreskrifter för sotning och brandskyddskontroll. Räddningschefen har att på kommunstyrelsens vägnar utöva tillsyn på sotningsverksamheten, samt handlägga ansökningar gällande medgivande för sotning av egen fastighet.

Rengöring skall utföras av den som kommunen utser om inte annat följer av gällande föreskrifter. Den som kommunen utsett att utföra rengöring må inom sin egen organisation delegera rätten att utföra rengöring under förutsättning att personen har den kompetens som krävs, lägst den kompetens som meddelats i Allmänna råd från Räddningsverket (SRVFS 2004:5).

Kommunen kan efter ansökan medge att en fastighetsägare utför sotning på den egna fastigheten, om sotningen kan ske på ett från brandskyddssynpunkt betryggande sätt. *I kommunens lokala föreskrifter*, framgår i § 8 att fastighetsägare på begäran ska kunna styrka att denne har nödvändig kunskap om rengöring och brandskydd (utbildningsbevis eller motsvarande). Fastighetsägaren är skyldig att utföra rengöring enligt gällande föreskrifter och meddelade frister. Fastighetsägaren är vidare skyldig att meddela kommunen då fastigheten övergår i annans ägo, eller förhållande som föranleder ett återtagande av medgivandet.

4.6 Övrigt säkerhetsarbete.

Arbetet med att förebygga olyckor som kan föranleda räddningsinsatser har anknytning till många andra verksamhetsområden inom kommunen t.ex. handlingsprogrammet för räddningstjänst, kommunens krishanteringsarbete (se extraordinära händelser), övrigt säkerhetsarbete (internt skydd etc.), folkhälsoarbete, brottsförebyggande rådets arbete och arbetsmiljöarbetet. Det finns även kopplingar till den fysiska planeringen (riskhänsyn vid översiktsplanering och detaljplanarbete). I många av dessa verksamhetsområden ingår riskanalyser som ett verktyg för beslutsfattande, och för att uppnå effektivitet i säkerhetsarbetet. Det är därför viktigt att det finns en grupp som har en helhetsbild av det totala säkerhetsarbetet som bedrivs inom kommunen. Samordningen inom kommunen skall ske i samordningsgruppen för säkerhetsfrågor, där samtliga sektorer inom kommunen skall vara representerade.

4.7 Ekologisk hållbar utveckling.

Kommunen skall bidra till en ekologisk hållbar utveckling inom ramen för verksamheten skydd mot olyckor, vilket bl. a kan ske enligt följande:

- Verksamheten ska bedrivas på sådant sätt att belastningen på miljön minskar. Se prestationsmål 1.4, (tidiga aktiva insatser och hänsynstagande i den operativa verksamheten, såsom omhändertagande av förorenat släckvatten, skydd av dagvattenbrunnar etc.).
- Minskning av antalet bränder, minskar belastningen på miljön. Se säkerhetsmål 4.
- Vägvalsstyrning av farligt gods, innebär att konsekvensen av en eventuell olycka blir mindre.
- Eldning i samband med övningsverksamhet sker med gasol.

Del. 2.

HANDLINGSPROGRAM FÖR RÄDDNINGSTJÄNSTVERKSAMHETEN.

5. RÄDDNINGSTJÄNST.

Kommunen skall ha en organisation för räddningstjänst. Av kommunallagen följer att kommuner kan ha en gemensam organisation för uppgifter enligt lag om skydd mot olyckor. Personalen som ingår i organisationen skall vara anställd i egen eller annan kommun. I organisationen för räddningstjänst kan också ett räddningsvärn ingå. Valdemarsvik och Åtvidabergs kommuner har sedan år 2000 en *gemensam räddningstjänstorganisation*, reglerad i ett civilrättsligt avtal daterat 1999-03-24.

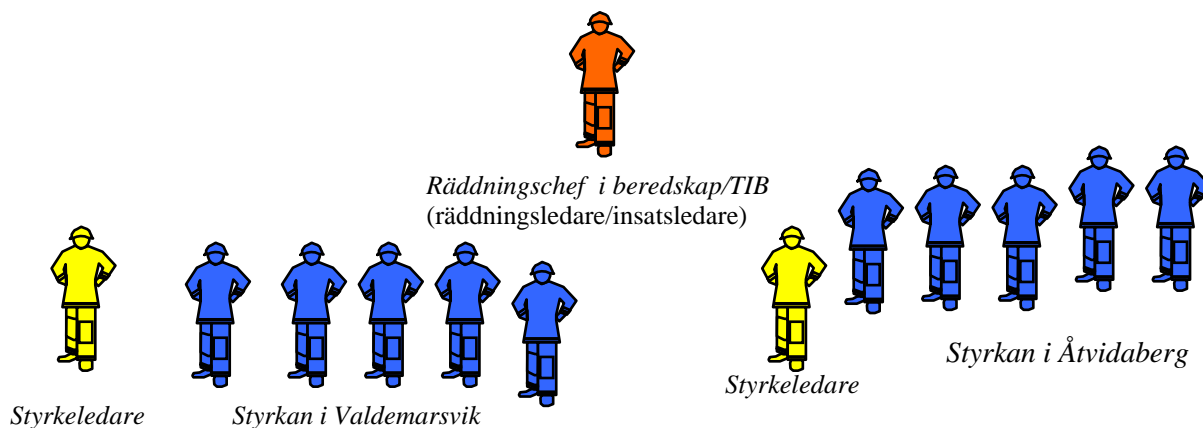
5.1 Organisation.

I en kommun skall det finnas en räddningschef som skall ansvara för att räddningstjänsten är ändamålsenligt ordnad (se lagen). Räddningstjänstens huvudarbetsuppgifter är att utföra förebyggande verksamhet mot olyckor, och operativ verksamhet vid inträffade olyckor enligt ”lagen om skydd mot olyckor”. Arbetet omfattar också drift, underhåll och service av fordon och utrustning, utbildning och övning av personal, tillsynsarbete samt extern utbildning - information - rådgivning. Därutöver skall man biträda kommunledningen i kommunens säkerhets- och krishanteringsarbete samt stödja sektorerna. Organisationen har även att handlägga kommunens sotningsfrågor.

Den övergripanden ledningen för verksamheten skall bestå av heltidsanställd personal som tillika utgör högre befäl vid operativa insatser, totalt 4 st. tjänster (2st/kommun). Räddningsstyrkorna utgörs av deltidsanställda brandmän och är placerade i centralorterna, totalt 52 st. tjänster (26 st/kommun fördelade på 4 st. tjänstgöringsgrupper). Därutöver skall det finnas räddningsvärn som ett komplement till räddningsstyrkorna i Gryt, Falerum och Björsäter, totalt 27 st. personer (9 st/ort).

5.2 Beredskap.

Inom den gemensamma organisationen skall det finnas totalt 13 st personer i ständig beredskap, fördelade på en räddningsstyrka i Valdemarsvik och en räddningsstyrka i Åtvidaberg. Därutöver finns en räddningschef i beredskap som tillika är kommunens tjänsteman i beredskap TIB. Personalen har beredskap var 4:e vecka och vi tillämpar differentierade anspänningstider, vilket innebär att en huvudstyrka om minst 4 personer skall kunna rycka ut inom 6 min efter larm (anspänningstid), och försörjningsfordon 1-2 personer inom 12 min. Anspänningstid för räddningschef i beredskap skall vara 90 sekunder.



Anpassad beredskap.

Med anpassad beredskap menas att kommunen tillfälligt sänker sin beredskapsnumerär p.g.a. att styrkan redan är ianspråktagen för insats, antingen inom egen kommun eller i annan kommun. Under dessa förhållanden kan insatstiden vid nytt larm förlängas p.g.a. att förstärkningsresurser behövs ifrån annan kommun. Det åligger varje kommun att själva återskapa egen beredskap av ledig personal. Den anpassade beredskapsnivån för Valdemarsviks kommun skall vara minst 4 st. personer i beredskap. När anpassad beredskap gäller skall vid stort larm, initialt larmas ut förstärkning bestående av 3 st. personer från Åtvidaberg (litet larm).

Räddningstjänst under höjd beredskap.

Räddningstjänst vid höjd beredskap bygger i huvudsak på den fredstida organisationen. Vid höjd beredskap förstärks freds räddningstjänsten med civilpliktiga räddningsmän och samverkande särskilda resurser. Planeringsförutsättning enligt gällande försvarsbeslut innebär en lång anpassningstid, vilket medför att några åtgärder inte är aktuella under mandatperioden. Ändras planeringsförutsättningarna kommer adekvata åtgärder att genomföras.

Insatstider.

Medelinsatstiden inom Valdemarsviks tätort är ca: 10 minuter. Insatstiderna till övriga kommundelar varierar mellan 15-25 minuter (se bilaga: Insatstider).

5.3 Ledning av insats.

För att åstadkomma snabba och effektiva insatser krävs förmåga att tidigt identifiera de faktorer som påverkar situationen, i syfte att agera istället för att parera. Aktivering av ledningsorganisationen bör ske tidigt och offensivt, i syfte att skapa förmåga till ledning av en såväl kvantitativ som kvalitativ expanderande insats.

Ledningsnivåer inom Valdemarsviks kommun.

- *Räddningschef i beredskap(RCB)* utövar den samlade ledningen, *normativ, strategisk* och vanligtvis också *operativ ledning* vid insats (*insatsledare/räddningsledare*).
- *Styrkeledare* leder en räddningsstyrka (samordnar enskilda enheter). Vid beslut av jourhavande räddningschef även kunna tjänstgöra som Räddningsledare/insatsledare.
- *Enhetsledare* leder operativt en enskild enhet.

Lednings- och stabsstöd.

Vid större insats, resurskrävande- eller långvarig insats behövs stöd till räddningsledaren. Till stabschef skall i första hand inkallas personal som upprätthåller rollen som ”extra stöd” till RCB, vilket utgörs av ledig personal (heltidsanställd) som ingår i den gemensamma befälsberedskapen. Alternativt skall förstärkningsresurs begäras ifrån andra kommuner i E-län.

Läge	Omfattning	Ledning / stöd	Stab / stöd
1	Normal insats (mindre omfattning)	Lokal	Egen förmåga
2	Större / komplicerad insats	Lokal / regionalt stöd	Räddsam-E *
3	Omfattande / långvarig insats	Lokal / regionalt, centralt stöd	Räddsam-E, SRV *
4	Extraordinär händelse	Lokal, regional / centralt stöd	Lokal, regional / SRV *

Anm.* Kan kompletteras med såväl lokala kommunala resurser, krisledningsnämnder, externa resurser

Komponenter i ledning	Kompetens	Stöd till annan kommun
Normativ / strategisk ledning	Räddningschef	Se ev. särskilt avtal
Operativ ledning (Räddningsledare)	Lägst BMH, alt. ny utb.	Genomgången RSK
Samordning av enskilda enheter	Kommunens eget befäl	Se begäran
Ledning a v enskild enhet	Kommunens eget befäl	Se begäran

Anm: BMH = Brandmästare heltid, Ny utb. = räddningsledare A-B-C, RSK = regional samverkanskurs.

5.4 Kompetenskrav.

Räddningschef och 1:e ställföreträdande räddningschef skall ha genomgått lägst nedanstående utbildningar:

- Avlagt brandmästarexamen heltid samt genomgått räddningsverkets utbildning i förebyggande verksamhet, förvaltningsutbildning eller motsvarande utbildningar enligt äldre utbildningssystem.
- Alt. avlagt brandingenjörsexamen enligt högskoleförordningen (1993:100), samt påbyggnadsutbildning i räddningstjänst, eller motsvarande utbildning enligt tidigare förordning.

För övriga ställföreträdande Rch.tjänster gäller följande:

- Krav enligt ovan.
- Alt. räddningsledareutbildning A, samt vidareutbildning räddningsledning B och C (äldre befälsutbildning likställs med räddningsledarutbildning A).
- För personer som avser att arbeta med tillsyn krävs utbildning tillsyn och olycksförebyggande verksamhet A, B.

Genomgången utbildning enligt tidigare räddningstjänstlag och förordning SFS 1986:1102, SFS 1986:1107 bedöms likvärdig och med ovan beskrivna kompetens, och uppfyller ställda krav.

5.5 Kommunens förmåga att genomföra räddningsinsats.

Kommunen skall enligt Lag om skydd mot olyckor ange vilken förmåga man har att göra räddningsinsatser, och avser att skaffa sig för att kunna göra dem.

Egen förmåga:

Räddningsstyrkan i Valdemarsvik skall ha en *egen förmåga* för att initialt minst kunna utföra operativa insatser i *normal riskmiljö** enligt följande:

- Utvändig släckning och livräddningsinsats med rökdykare. Sådan insats skall kunna göras mot all bostadsbebyggelse inom kommunen.
- Invändig släckinsats i industrier och lager.
- Keminsats enligt principen för kemstyrka 1.
- Losstagning av fastklämda vid trafikolyckor och ras etc.
- Insats mot skogs- och markbränder.
- Räddningstjänst inom kommunernas hamnar.
- Oljeskadebekämpning i vatten och på land.
- Transport av skadade i väglös terräng.
- Utföra IVPA-insats enligt avtal med Landstinget.

Anm: * Fou-rapport P21-249/98 SRV. Rökdykarreglemente 2007-03-15.

Inom kommunen finns resurser och förmåga som bedöms täcka behovet vid insatser i *normal riskmiljö*. Till grund för dimensionering gällande räddningsstyrkans storlek är kommunens riskbild, kommunens målsättning och förmåga att kunna utföra räddningsinsatser. Eftersom insattiden för förstärkningsresurser till Valdemarsviks tätort uppgår till ca: 40 – 45 min, måste kommunens egen räddningsstyrka ha en personalnumerär som minst uppgår till det antal som föreskrivs för att få göra rökdykarinsatser (se Arbetskyddsstyrelsens anvisningar), och för att uppfylla målsättningen enligt handlingsprogrammet. För det ovan beskrivna krävs en personalresurs bestående av en räddningsledare, en styrkeledare och 5 st. brandmän. Kommunens räddningsvärn utgör ett komplement till styrkan, och kan påbörja vissa arbetsinsatser i avvaktan på att räddningsstyrkan anländer. Förmåga finns att samtidigt påbörja livräddande insatser med rökdykare och utföra IVPA-larm, dock kan behov uppstå av att göra personalomflyttningar under pågående insatser.

Förmåga i samverkan:

Kommunen har *inte en egen förmåga att göra insatser i hög riskmiljö, och klarar inte resursförsörjningen vid omfattande eller långvariga insatser*. Vid dessa tillfällen skall förstärkningsresurser i första hand byggas upp genom *samverkan* med Åtvidabergs kommun (se gemensam organisation).

Behövs ytterligare resurser begärs förstärkning via Räddsam – E. Samverkan ger länet en förmåga att ha en uthållighet över tiden vid en eller flera insatser. När närmsta enheter är upptagna och ytterligare händelser inträffar kan hjälpen bli fördröjd. I sådana fall prioriteras händelser där människors hälsa kan äventyras.

I länet finns även ett särskilt samarbete för insatser där farligt gods förekommer. Samarbetet bygger på ett gemensamt handlings sätt, gemensamma larmplaner, kunskapsorientering och strategisk utlokalisering av olika resurser/kompetenser för händelser med kemikalieinslag.

Taktiska enheter.

Med taktisk enhet menas en enhet som utgörs av fordon, bemanning, materiel och kompetens. Inom Räddsam – E finns en förteckning över samtliga länets taktiska enheter.

Ex på enheter och bemanning:

Räddningsenhet	R	4 – 5 man
Höjdenhet	H	1 – 2 man
Vattenenhet	V	1 – 2 man
Ledningsenhet	L	1 man
Specialenhet	S	

Valdemarsviks styrka (6 man) består av två taktiska enheter: 1 st. släck-/räddningsenhet och 1 st. höjd-/vattenenhet, därutöver finns 1 st. ledningsenhet. Specialuppdrag kan vara ytbärgning, restvärdesarbete, hisstopp etc. Bemanningen är då vanligtvis 2 man, men kan vara fler vid större insatser.

5.6 Hamnar.

Kommunen ansvarar för sjöräddningstjänsten och miljöräddningstjänst inom de gränser som markerats på kartbild enligt bilaga ”Gränser i vatten”. Områdesgränserna har bestämts efter samråd med sjöfartsverket och kustbevakningen. Gränsdragningen i Gryt definieras i ”naturen” som gräns mellan pir-nockar (se bilaga).

6. VARNING AV ALLMÄNHETEN.

Inom kommunen finns inga riskobjekt som betraktas som farlig verksamhet, enligt 2 kap.4 § LSO. *Viktigt meddelande till allmänheten* (VMA) kan på räddningsledarens anmodan sändas via Sveriges Radio. Under höjd beredskap finns utrustning som med kort varsel kan aktiveras, och sända varningssignal till allmänheten inom Valdemarsviks tätort. Signalen kan utlösas från räddningscentralen i Åtvidaberg eller av SOS AB, över kommunernas utomhusvarningssystem (tyfoner).

6.1 Störningar i teletrafiken.

Kommunen har avtal med SOS Alarm om att larma räddningstjänsten efter att den hjälpsökande ringt 112.

Vid telebortfall eller störningar på det fasta telenätet kan räddningsenheterna larmas via Rakel.

7. REFERENSDOKUMENT etc.

- Riskanalys 2011-07-15.
- Rökdykarreglemente 2007-03-15.
- Avtal om gemensam räddningstjänst 1999-03-24.
- Ramavtal om räddningstjänst 2004.
- Avtal med Västerviks kommun 1999.
- Avtal med Landstinget IVPA 2010.
- MSB vägledning för kommunala handlingsprogram april 2011.
- Avtal med BRB 2003.
- Säkerhetspolicy/Riktlinjer 1996.
- Fou – rapport P21-249/98 SRV.
- Lokala föreskrifter om sotning/rengöring samt brandskydds kontroll, antaget av Kommunfullmäktige 2004-12-13 § 83.
- Lokala föreskrifter om tillsyn för brandskyddet, samt taxa enl. LSO, antaget av Kommunfullmäktige 2006-08-28 § 36.

Bilagor:

- Insatstider
- Gränser i hamnar

Definitioner:

- *Insatstid*: Tiden från alarmering av räddningsstyrkan till dess räddningsarbetet kan påbörjas, dvs summan av anspänningstid, körtid och angreppstid.
- *Anspänningstid*: Tiden från alarmering av personal till dess räddningsstyrkans första fordon kan utgå.
- *Körtid*: Tiden det tar att med räddningsfordon förflytta sig från brandstation till skadeplats.
- *Angreppstid*: Tiden från det att fordonen placerats vid skadeplatsen till dess att räddningsarbetet kan påbörjas.
- *LSO*: Lagen om skydd mot olyckor.
- *Räddningsledare*: Enligt LOS leder en räddningsinsats, räddningschefen eller den han utsett. Behörig är den som genomgått särskild utbildning hos Statens Räddningsverk.
- *Styrkeledare*: Utnämnd av räddningschef att leda en räddningsstyrka, samt samordnar enskilda enheter.
- *Rä-styrka*: Räddningsstyrka som består av taktiska enheter, se definition sid. 14.
- *Rä-värn*: Frivillig personal som tagits ut med tjänsteplikt att ingå i ett räddningsvärn (har inte beredskap), och är ett komplement till räddningsstyrkan.
- *Mtrl.depå*: Materialdepå ute på skärgårdsöar.
- *RCB*: Räddningschef i beredskap.
- *TIB*: Tjänsteman i beredskap.
- *Stf. Räddningschef*: Ställföreträdande räddningschef.
- *Räddsam* – E. Samarbetsorganisation under Östsam, där kommunerna i länet ingår.
- *ÖBF*: Östergötlands Brandförsvarsförbund.
- *Kemstyrka 1*: Lokal kemresurs, där styrkan initialt utför begränsade uppgifter, i avvaktan på förstärkning från annan kommun.

Bilaga: Insatstider (Utdrag ur tidigare men nu ej gällande meddelande från SRV).

Bebyggelsens karaktär utgör en väsentlig grund för val av ambitionsnivå för insatstider.

Bebyggelsebeståndet kan delas in i tre grupper, enligt uppställningen nedan.

I räddningstjänstplanens redovisning av insatstider bör bebyggelse hänförlig till grupp 1 så långt det är praktiskt möjligt ligga inom zonen för 10 minuters insatstid, bebyggelse i grupp II inom zonen för 20 minuters insatstid och bebyggelse inom grupp III inom zonen för 30 min. För enstaka friliggande objekt kan dock längre insatstider accepteras. För dessa objekt skall särskilda byggnadstekniska åtgärder vidtas som skall förstärka de förebyggande åtgärderna mot brand under den förlängda tid det tar för räddningskåren att nå skadeplatsen/bebyggelsen.

Grupp 1 (Insatstid normalt under 10 minuter), centrala delarna

- * Koncentrerad centrumbebyggelse eller slutna kvartersbebyggelse med bostäder, butiker varuhus, kontor och samlingslokaler.
- * Särskild brandfarlig bebyggelse.
- * Större vårdanläggning, elevhem, hotell eller anläggning med personalkrävande utrymning.
- * Industriområde eller industrier med speciellt farlig verksamhet.
- * Bostadsbebyggelse 4 våningar och högre eller bostadsområde där speciella räddningsvägar finns ordnade.
- * Större samlingslokal avsedd för fler än 300 personer

Grupp II (Insatstid normalt under 20 minuter),

- * Bostadsområde och flerfamiljshus i 3 våningar och lägre (friliggande).
- * Villa-, radhus-, kedjehus-, fritids-, eller grupphusbebyggelse.
- * Större byar och gårdssamlingar.
- * Enstaka större industrier.

Grupp III (Insatstid normalt under 30 minuter),

- * Enstaka byggnader och gårdar.
- * Mindre byar.

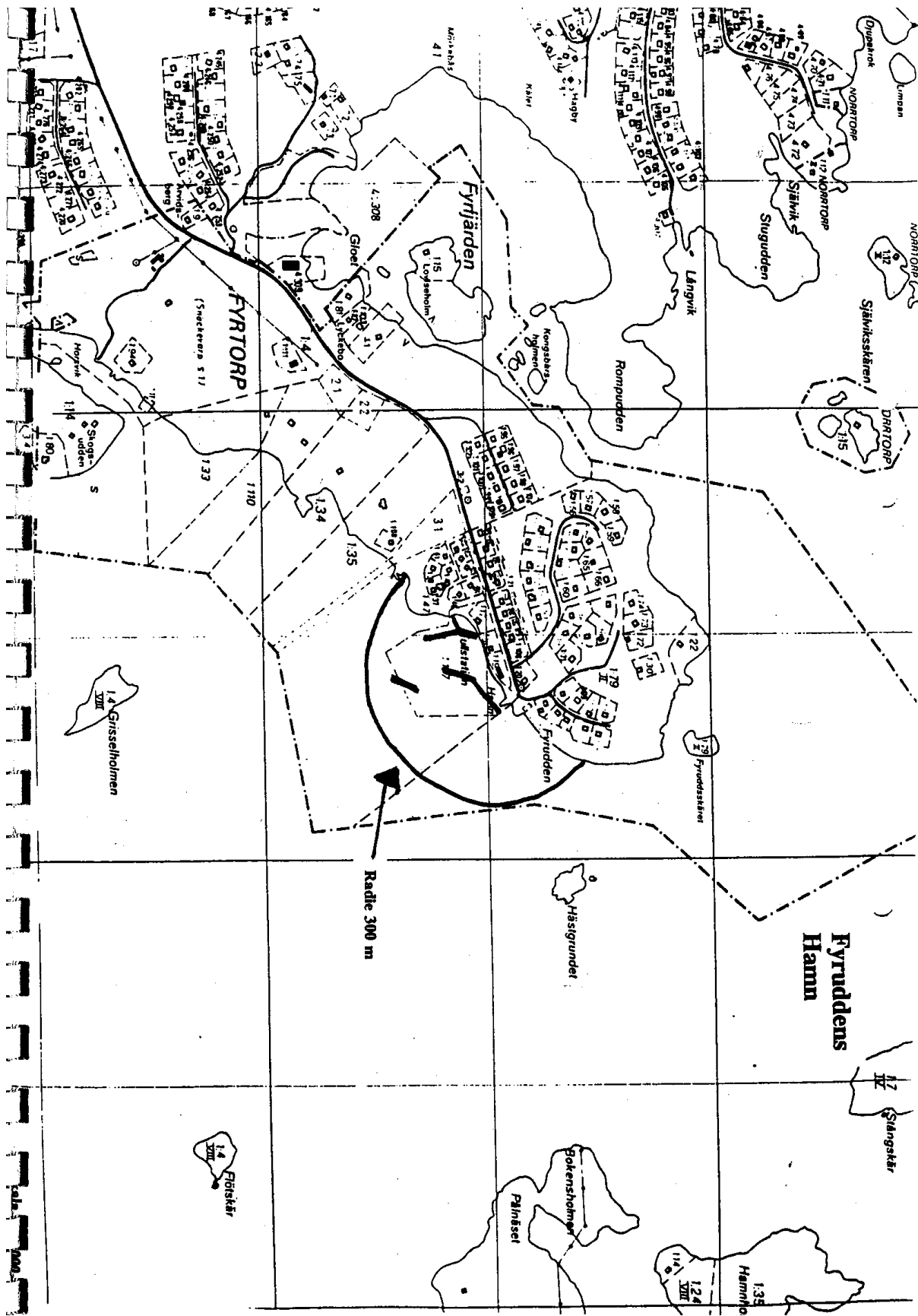
Anm:

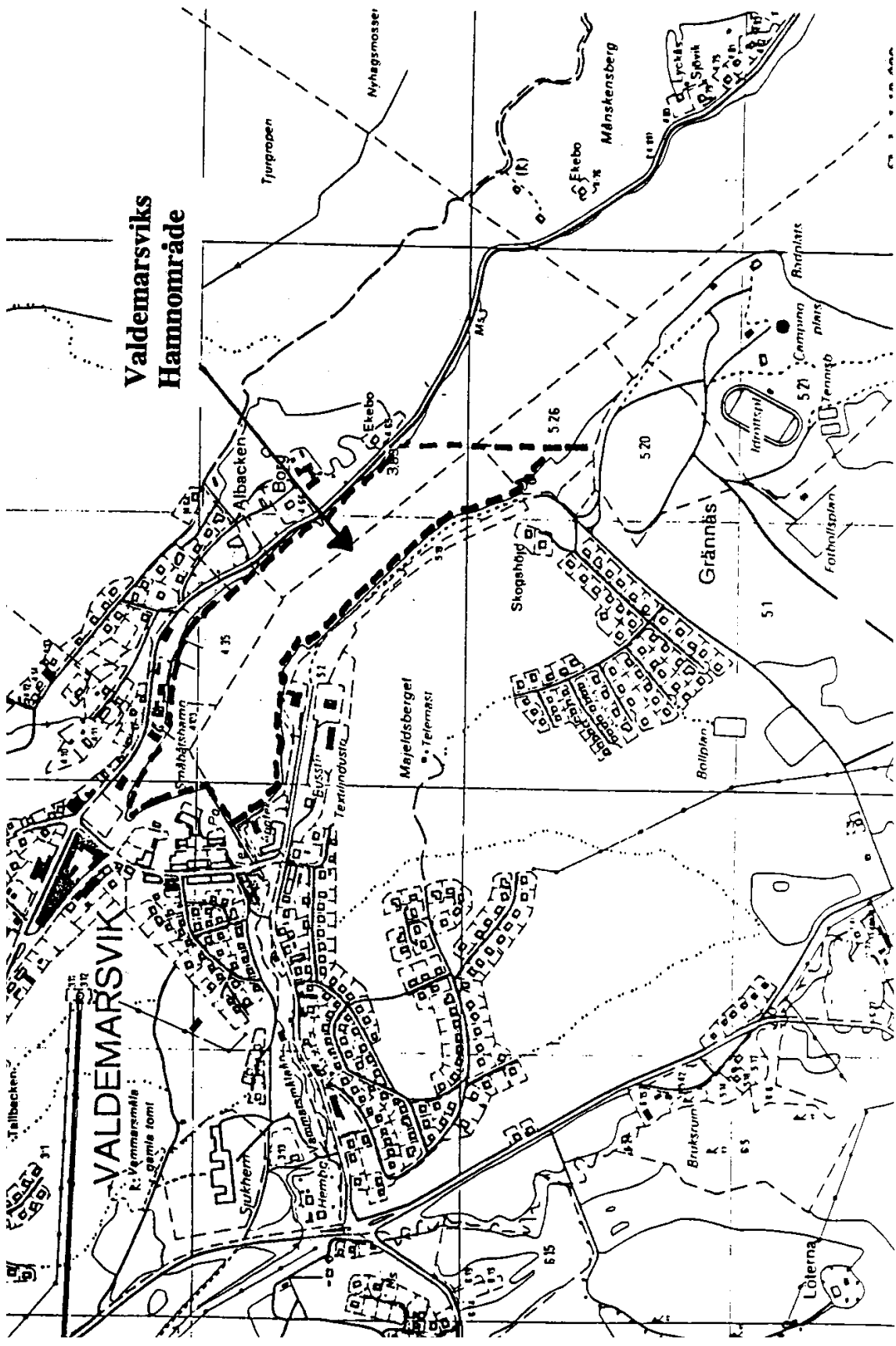
Till bebyggelse på öar i skärgården förväntas insatstiderna överstiga 30 min.

Målsättningen är att styrkor når kommunens invånare enligt följande.

Ort/Kommundel	Bebyggelse- typ	Längsta tid för räddningsinsats	Längsta tid för livrädd- ning med rökdykare.
Valdemarsvik	grupp 1	< 10 min	< 10 min
Gusum	grupp 2	15 min	15 min
Gryt/Fyrudden	grupp 2	20-25 min	20-25 min
Ringarum	grupp 2	20-25 min	20-25 min
Tryserum	grupp 3	20 min	20 min
Skeppsgården	grupp 2	25 min	25 min
* Torrö	grupp 3	30 -50 min	30 - 45 min
* Kättilö, Harstena etc	grupp 3	30 -50 min	30 - 50 min

- * Skärgårdsö





**Valdemarsviks
Hamnområde**

VALDEMARSVIK