



VALDEMARSVIKS
KOMMUN

ÅRSREDOVISNING 2010



Fotografiet på framsidan är taget av Göran Trysberg.

Valdemarsviks kommun, Kommunledningskontoret, 615 80 Valdemarsvik

kommun@valdemarsvik.se, tel. 0123-191 00



ÅRSREDOVISNING 2010

Innehållsförteckning

Mål och riktlinjer av betydelse för god ekonomisk hushållning	1
Ekonomisk översikt och analys	2
Fem år i sammandrag, snabbfakta	6
Personalredovisning	7
Resultaträkning	9
Kassaflödesanalys	9
Balansräkning	10
Bokslutskommentarer - noter	11
Redovisningsprinciper och begreppsförklaringar	14
Revisionsberättelse	15
Driftsredovisning - budgetutfall	17
Investeringsredovisning	18
Särredovisning VA-enheten	20
Verksamhetsuppföljning	
Kommunledningskontoret	23
Tekniska förvaltningen	26
Barn- och utbildningsförvaltningen	32
Socialförvaltningen	36
Politiska organisationen	41
Sammanställd redovisning	42

MÅL OCH RIKTLINJER AV BETYDELSE FÖR GOD EKONOMISK HUSHÅLLNING

MÅLUPPFYLLELSE

Finansiella mål

1. Årets resultat ska långsiktigt varje år uppgå till minst 1,5 % av skatteintäkter och skatteutjämning.

Budgeten för 2010 innehåller ett överskott som motsvarar endast 0,7 % av skatteintäkter och skatteutjämning. Årsredovisningen redovisar ett negativt resultat. Målet är inte uppnått.

2. Investeringar ska finansieras med skattemedel och på sikt ska kommunens låneskuld minska.

Investeringsnivån 2010 är 13,5 miljoner kronor medan resultat justerat med avskrivningarna också är 13,5 miljoner kronor. Låneskulden är oförändrad, men under februari 2011 har nyupplåning skett. Målet är delvis uppnått.

Förvaltningsövergripande mål och krav

1. Kommunens flyttningsnetto ska vara positivt.

Flyttningsnettot för 2010 är -22 invånare. Befolkningen har som helhet minskat med 51 invånare till 7 760. Målet är inte uppnått.

2. Sjukfrånvaron i kommunen skall maximalt uppgå till 5,5 %. Ingen förvaltning ska ha högre sjukfrånvaro än 6,5 %.

Sjukfrånvaron 2010 är för kommunen som helhet 3,92 %, en sänkning med ytterligare 0,33 procentenheter. Den högsta sjukfrånvaron i någon förvaltning är 4,78 %. Målet är uppnått. Se vidare personalredovisningen.

3. Kommunens personalresurser ska i ökad utsträckning nyttjas på ett flexibelt sätt styrt av behov både tillfälligt och på längre sikt.

Förvaltningarna jobbar mot målet bl a genom att anpassa arbetstidsmodellen inom vården, vilken också har omförhandlats. Målet är ej mätbart.

4. De nationella miljömålen ska genomsyra förvaltningarnas verksamheter.

Under året har fortsatt omställning till miljövänliga producerade livsmedel fortgått. Idag görs inköp av ekologisk mjölk, kaffe och fisk vilket motsvarar 8 % av totala livsmedelsinköpen. Arbetet med revidering av energiplan är färdigställt. Stort arbete läggs på de två stora miljöprojekten, Vikenprojektet och Gusums Bruk. Målet är ej mätbart.

5. Samtliga förvaltningar ska hålla sina budgetar.

Två av fyra förvaltningar redovisar underskott. Det sammantagna budgetutfallet för verksamheterna ligger på minus 1,0 miljoner kronor, efter tilläggsanslag från finansförvaltningen. Kravet är ej uppnått.

EKONOMISK ÖVERSIKT OCH ANALYS

Den ekonomiska utvecklingen

Efter en djup lågkonjunktur under 2009 har den svenska ekonomin återhämtat sig. Den höga svenska tillväxten, med BNP-ökning på över 5 % är till stor del en rekyleffekt efter produktionsrasen 2009. Arbetsmarknaden förbättras tack vare den växande efterfrågan, men nedgången i arbetslösheten går långsamt eftersom inte bara sysselsättningen utan också arbetskraften växer.

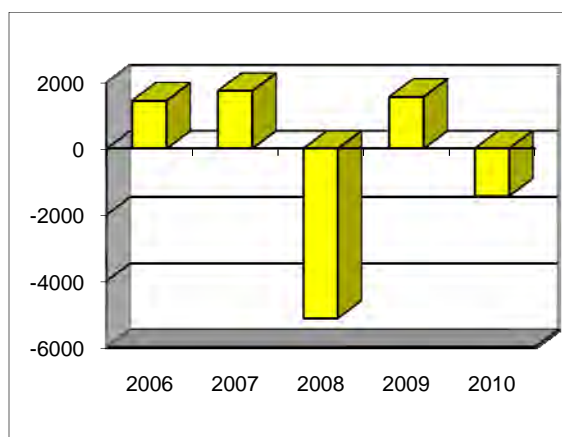
Genom principen att kommunernas skatteintäkter beräknas efter prognoser på skatteunderlagsutvecklingen kommer denna förbättring med i årsredovisningen. För Valdemarsviks del skiljer den prognos som bokslutet nu grundas på och de prognoser som låg till grund för budgeten med drygt 4,5 miljoner kr i högre skatteintäkter. Trots detta redovisas ett minusresultat för kommunen som helhet.

Årets resultat

Resultaträkningen visar ett negativt resultat på 1 431 kkr för 2010 (+1 560 kkr för 2009).

I resultatet ingår 1,5 milj kr (1,0) i positivt resultat på exploateringsområden.

Resultat 2006 – 2010



Resultatet för den sammanställda redovisningen (kommunkoncernen inkl de kommunala bolagen) är minus 1 398 kkr. Det är Centrumhuset AB som redovisar en mindre vinst, medan Valdemarsviks Etablerings AB hantearas med ett nollresultat.

Balanskravsutredning

Balanskravet innebär att intäkterna ska överstiga kostnaderna, såväl i budget som i årsredovisning. Uppkommer ändå ett negativt resultat skall det återställas inom tre år.

Fram till 2007 har kommunen uppfyllt balanskravet.

Balanskravsutredning

Ingående resultat från 2008	- 5 539
Resultat 2009	<u>1 560</u>
Resultat att återställa senast 2011	- 3 979
Årets resultat, att återställa senast 2013	<u>- 1 431</u>
Totalt underskott	-5 410

Kvar att täcka från 2008 års negativa resultat är 3 979 kkr. Detta ska återställas senast 2011. 2011 års budget innehåller ett budgeterat överskott på 3 991 kkr.

Underskottet från 2010 ska täckas senast år 2013. Kommunfullmäktige har gett kommunstyrelsen direktiv som innebär att ett resultat på mellan 5,6 och 7,5 miljoner kronor för 2012 ska uppnås.

Nettokostnader och skatteintäkter

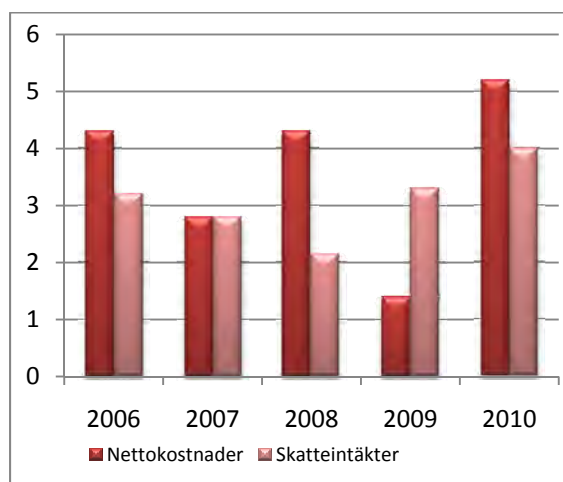
En viktig förutsättning för god ekonomisk hushållning är att det finns balans mellan löpande intäkter och kostnader. Verksamhetens nettokostnader bör

EKONOMISK ÖVERSIKT OCH ANALYS

därför inte öka i snabbare takt än skatteintäkter och statsbidrag.

Skatteintäkter och skatteutjämning inkl LSS-utjämning och fastighetsavgift har ökat med 4,0 % (3,3 %). Det är en förhållandevis hög ökning, till stor del beroende på tillfälligt konjunkturstöd.

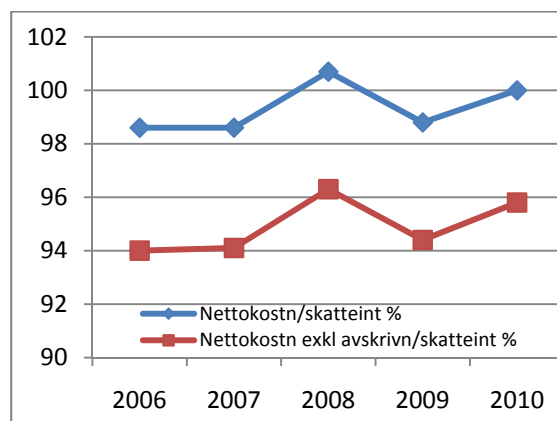
Utveckling av nettokostnader och skatteintäkter 2006 – 2010 i procent



Nettokostnaderna har stigit kraftigt under 2010 med över 5 %. Bl a beror detta på höga kostnader genom placeringar inom individ- och familjeomsorgen samt snöröjning och reparationer efter vintern. Fr o m oktober har ett sparpaket genomförts innebärande bl a anställnings- och vikariestopp samt inköpsstopp, som hållit nere kostnaderna i slutet av året.

Under den senaste 5-årsperioden är det endast år 2009 som skatteintäktsoökningen har varit större än nettokostnadsökningen.

Nettokostnadernas andel av skatteintäkterna 2006 – 2010



Nettokostnadernas andel av skatteintäkterna och skatteutjämning visar hur stor del av skatteintäkterna som går åt till den löpande verksamheten. Resterade upp till 100 % kan användas till investeringar eller finansiellt sparande. Diagrammet visar nettokostnadens andel, dels utan och dels med avskrivningar.

År 2010 användes 95,8 % (94,4) av skatteintäkterna för att täcka verksamhetskostnaderna. De totala nettokostnaderna, inkl avskrivningar, utgjorde 100,0 % (98,9) av skatteintäkterna. Detta är långsiktigt inte hållbart.

Ekonomisk ställning

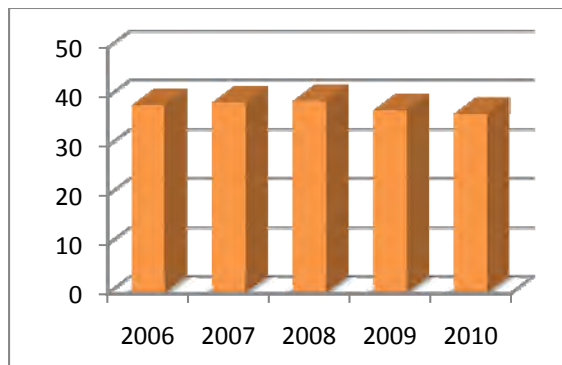
Kommunens eget kapital uppgår den sista december 2010 till 120 601 kkr (122 032), vilket innebär en soliditet på 36,2 % (37,2 %).

Kommunens soliditet har sjunkit. Soliditeten är ett mått på kommunens ekonomiska styrka på lång sikt. Den visar hur stor del av de totala tillgångarna kommunen äger, dvs det egna kapitalet i förhållande till tillgångarna. De faktorer som påverkar soliditeten är resultatutvecklingen, tillgångarnas och skuldernas förändring. Sänkningen av soli-

EKONOMISK ÖVERSIKT OCH ANALYS

diteten 2010 beror på det negativa resultatet.

Soliditet 2006 – 2010

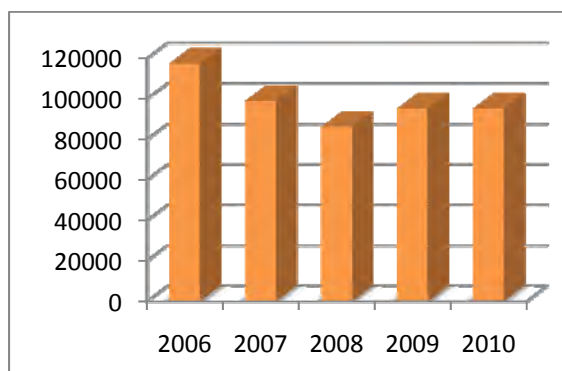


Med kommunens samtliga pensionsförpliktelser inräknade, alltså även de som enligt lag redovisas som ansvarstagande inom linjen, är kommunens soliditet negativ.

Finansiering

Kommunens låneskuld är oförändrad under 2010, 95,3 miljoner kronor. I februari 2011 har upplåning skett med 9,5 miljoner kronor för att finansiera kommunens investeringar.

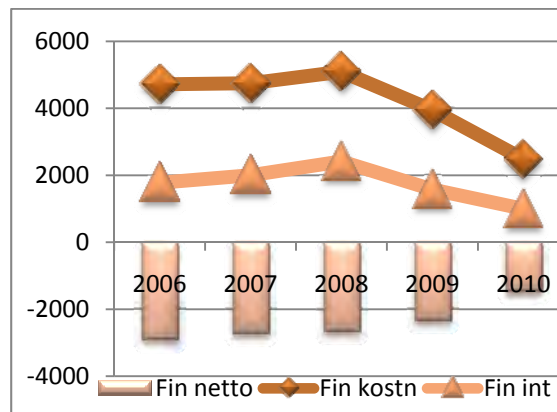
Låneskuld 2006 - 2010



Kommunen hanterar de kommunala bolagens låneskulder genom att ta upp lån i eget namn och vidareutlåna till bolagen. I låneskulden ingår förmedlade lån till Centrumhuset AB och Vetab

motsvarande långfristiga fordringar på bolagen med 35,3 milj kr (35,5).

Finansnetto 2006 – 2010



Kommunens finansnetto är negativt 1,5 milj kr (2,4), dvs räntekostnaderna överstiger ränteintäkterna. Räntenivån har varit låg under 2010, för att stiga under senare delen av året.

Räntekostnaderna består av räntor på låneskulden, 2,1 milj kr (2,9) samt finansiella kostnader på pensionsavsättningarna, 0,4 milj kr (1,1). Ränteintäkterna består till största delen av räntor från kommunens företag på de utlämnade lånen samt räntor på medelsplacering. 84 % (57 %) av de finansiella intäkterna är räntor från koncernföretagen.

Pensionsförvaltning

Kommunen har ingen pensionsförvaltning utan medlen tillskapas i respektive års resultaträkning och några särskilda medel har hittills inte byggts upp.

Kommunfullmäktige har beslutat att kommunen skall hantera och tillskapa medel för pensionsreserver i egen balansräkning, när det är ekonomiskt möjligt.

EKONOMISK ÖVERSIKT OCH ANALYS

Pensionsförpliktelser	2010	2009
Avsättningar (inkl löneskatt) för pensioner och liknande förpliktelser	18 518	14 450
Ansvarsförbindelser (inkl löneskatt)	187 195	193 564
Tot pensionsförpliktelser	205 713	208 014
Årets pensionskostnader	22 361	7 523
Utbetalning 98-99 års pensioner (inkl löneskatt)	0	12 298

Budgetavvikelser

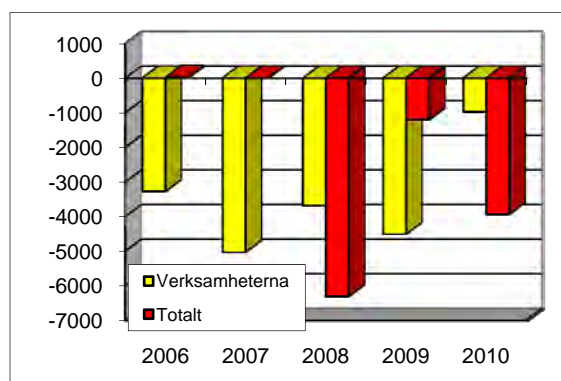
Förvaltningarnas avvikelse mot budget efter tilläggsanslag på 6 miljoner kronor är totalt -973 kkr (-4 514).

Stor negativ budgetavvikelse redovisas av socialförvaltningen och dess individ- och familjeomsorg. Även tekniska förvaltningen redovisar underskott beroende på snöröjning och andra vinterkostnader. Barn- och utbildningsförvaltningen redovisar ett större överskott efter det tilläggsanslag som givits förvaltningen.

Budgetavvikelse per förvaltning:

Kommunledningskontoret	+ 2 495 kkr
Tekniska förvaltningen	- 2 463 kkr
Barn- och utbildningsförv	+ 5 034 kkr
Socialförvaltningen	- 6 430 kkr
Politiska organen	+ 391 kkr

Budgetavvikelse 2006 – 2010



Finansieringen redovisar ett överskott gentemot ursprunglig budget på 3,0 milj kr. I samband med första delårs-

rapporten prognostiserades ett större överskott, varför 6 miljoner kronor tilläggsbudgeterades från finansieringen till barn- och utbildningsförvaltningen. Den prognos som ska ligga till grund för årsredovisningen har dock försämrats skatteintäkterna. Finansförvaltningen tar även en negativ differens mellan PO-påslaget på lönerna och betalda arbetsgivaravgifter som egentligen tillhör förvaltningarna, men kan inte fördelas utan stor arbets- och tidsinsats. Finansförvaltningen lämnar ett underskott på 3,0 miljoner kronor.

Det finns mycket stora positiva skillnader mellan årsredovisningen och de budgetuppföljningar som har lämnats under året. Största anledningarna till detta är:

- Försiktighet i prognoserna att redovisa överskott. Detta gäller generellt över åren.

- Prognoserna bygger alltid på förutsättningen att inga åtgärder vidtas. Vid första prognostillfället på våren beslutades bl a att minska det periodiska underhållet på fastigheter samt gator och vägar. Vid det andra prognostillfället beslutades om anställnings- och inköpsstopp. Detta har haft stor betydelse i begränsningen av kommunens totala underskott.

Därutöver finns det en del prognosdifferenser som redogörs för under respektive förvaltnings verksamhetsuppföljning.

Framtid

En god ekonomisk hushållning är en förutsättning för att fortsatt kunna bedriva en kvalitativt bra verksamhet. I budgeten har följande övergripande ekonomiska målsättning antagits:

EKONOMISK ÖVERSIKT OCH ANALYS

Kommunens resurser får inte förbrukas över tiden. Kommunens årliga resultat ska möjliggöra att alla kommuninvånare även i framtiden kan tillförsäkras en bibehållen hög standard på anläggningar, service och verksamhet.

Detta har sedan brutits ner i ett antal mål och riktlinjer för god ekonomisk hushållning. Många av dessa mål har under senare år inte uppnåtts.

Samtidigt som den årliga ekonomin måste hanteras är det av största vikt med långsiktig framförhållning. Den kommunala ekonomin kommer att be-

lastas med ökande pensionskostnader samt service och vårdkostnader för det större antalet äldre. Därutöver finns det stora behov av ersättningar för de tekniska anläggningar som byggdes ut på 1950 och 60-talen.

Sammantaget finns krav på stora omställningar och anpassningar i de kommunala verksamheterna, samtidigt som ökande ekonomiskt utrymme inte kan påräknas för den kommunala sektorn.

FEM ÅR I SAMMANDRAG, SNABBAKTA

	2010	2009	2008	2007	2006
(milj kr)					
Årets resultat	-1,4	1,6	-5,1	1,7	1,5
Resultat enligt balanskravsutredning	-1,4	1,6	-5,5	0,5	1,5
Budgetavvikelse totalt	-3,9	-1,3	-6,3	0,1	0
Budgetavvikelse förvaltningarna	-1,0	-4,5	-3,7	-5,0	-3,3
Finansnetto	-1,5	-2,4	-2,7	-2,7	-2,9
Nettoinvesteringar	13,5	21,5	14,2	12,3	10,6
Låneskuld	95,3	95,3	86,1	99,0	117,5
Nyckeltal (procent)					
Verksamhetens nettokostnader/ skatteintäkter och statsbidrag	100%	99%	101%	99%	99%
Balanslikviditet	67%	59%	56%	78%	95%
Soliditet	36%	37%	39%	39%	38%
(antal invånare)					
Befolkning 31/12	7 760	7 811	7 852	7 949	8 038
Flyttningsnetto	-22	-1	-38	-43	-44
Födelsenetto	-33	-40	-57	-46	-38

PERSONALREDOVISNING

Antal anställda och personalkostnader

Kommunen hade i december 2010 79 (83) anställda inom tekniska förvaltningen, 213 (222) inom barn- och utbildningsförvaltningen, 241 (274) inom socialförvaltningen samt 62 (57) inom kommunledningskontoret. Totalt 595 (636) st.

Ökningen inom kommunledningskontoret beror på att musikskolan, 5 personer, har överförs från barn- och utbildningsförvaltningen. Därutöver kan antalet anställda inom arbetsmarknadsenheten variera. Den stora minskningen inom socialförvaltningen beror på att Vammarhöjdens äldreboende nu drivs av extern entreprenör.

De totala personalkostnaderna för kommunen är därigenom lägre 2010 än 2009.

De direkta sjuklönekostnaderna minskade med 125 tkr jämfört med 2009.

Redovisning sjukfrånvaro

Den totala sjukfrånvaron var för perioden 3,92 procent av den sammanlagda ordinarie arbetstiden vilket är en sänkning med 0,33 procentenheter jämfört med 2009. Sänkningen gör att kommunen med god marginal klarar de mål som satts upp i budgeten. Andelen långtids-sjukskrivna (över 60 dagar) uppgick till 31,23 procent av den totala sjukfrånvaron, vilket är en minskning med 7,84 procentenheter jämfört med 2009.

Sjukfrånvaron var för kvinnor 4,00 procent och för män 3,67 procent. Sjukfrånvaron per ålder såg ut enligt följande:

29 år eller yngre	2,36 %
30-49 år	3,12 %
50 år eller äldre	4,62 %

Sjukfrånvaron på förvaltningsnivå såg ut enligt följande:

Socialförvaltningen	4,55 %
Barn- och Utbildningsförv.	3,27 %
Tekniska förvaltningen	3,07 %
Kommunledningskontoret	4,78 %

Den totala sjukfrånvaron har minskat till en mycket låg nivå vilket är positivt.

En ny satsning på hälsoprofiler startades upp under 2010. Samtliga tillsvidareanställda mellan 50-62 år erbjöds genomföra en hälsoprofilbedömning via Sensia. Många medarbetare tränar regelbundet i Sensias lokaler. Flera medarbetare har också fått hjälp och stöd kring överviktsproblematik samt aktiv hjälp med att sluta röka via Sensia.

Heltid- och deltidanställda

Sysselsättningsgraden hos den tillsvidareanställda personalen skiljer sig mellan kvinnor och män. Den stora andelen kvinnor som arbetar deltid har sin arbetsplats inom vården. Bland männen arbetar 83,8 % heltid och bland kvinnorna 61,7 %. Andelen kvinnor som arbetar heltid har under 2010 ökat med 3,1 procentenheter. Inom äldre- och handikappomsorgen infördes med start i februari månad 2009 en arbetstidsmodell där personalen ges möjlighet att önska sysselsättningsgrad. Medarbetarna ges möjlighet att välja ny sysselsättningsgrad 1 gång per år.

Ålders- och könsfördelning

Av kommunens tillsvidareanställda personal är 77 % kvinnor och 23 % män. Medelåldern är 50 år. Den höga medelåldern medför att kommunen (precis som landets övriga kommuner) kommer att ställas inför stora pensionsavgångar framöver. 195 medarbetare kommer under perioden 2011-2019 att uppnå åldern

PERSONALREDOVISNING

65 år. Det är därför viktigt med en god framförhållning för att klara framtida rekryteringsbehov. En viktig del av detta arbete handlar om att ge möjlighet till önskad sysselsättningsgrad vid nyanställningar. Införandet av arbetstidmodellen inom äldre- och handikappomsorgen är del i detta arbete.

Arbetsmiljö

En medarbetarundersökning genomfördes våren 2010. Liksom vid undersökningen 2008 svarade merparten av medarbetarna att de var nöjda med sina arbetsuppgifter (97 %) samt att de trivs på arbetet (95,9 %). Många medarbetare beskrev att de upplever stress i arbetet samt att arbetsbelastningen är hög. Detta är bitar som Sensia kommer att ha extra fokus på vid de hälsoprofilbedöm-

ningar som erbjuds kommunens anställda.

Den fysiska arbetsmiljön vid biblioteket i Valdemarsvik har länge varit dålig vilket bland annat påpekades vid Arbetsmiljöverkets inspektion 2009. Bibliotekschefen har tittat på problemen och funnit att ny lokalisering är den bästa lösningen då möjligheterna att lösa arbetsmiljöproblemen i nuvarande lokaler är begränsade. Kommunstyrelsen har tagit ett inriktningsbeslut gällande flytt av verksamheten till Sjöhuset.

Chefsgruppen inom socialförvaltningen har tillsammans med Sensia påbörjat en utbildning som syftar till att stärka chefsrollen. Under 2010 har kommunen tillsammans med Sensia tittat på arbetsmiljön vid kommunens förskolor

RESULTATRÄKNING

Belopp i tkr	Not	2010	2009
Verksamhetens intäkter	not 1	103 974	92 188
Verksamhetens kostnader	not 2	-451 352	-420 720
Jämförelsestörande poster	not 3	1 511	975
Avskrivningar	not 4	-14 972	-15 421
Verksamhetens nettokostnader		-360 839	-342 978
Skatteintäkter	not 5	264 857	261 103
Skatteutjämning	not 6	96 038	85 807
Finansiella intäkter	not 7	996	1 576
Finansiella kostnader	not 8	-2 483	-3 947
Resultat efter finansiella poster		-1 431	1 560
Årets resultat	not 9	-1 431	1 560

KASSAFLÖDESANALYS

Belopp i tkr	Not	2010	2009
<u>I Den löpande verksamheten</u>			
Årets resultat		-1 431	1 560
Justering för ej rörelsekapitalpåverkande poster			
- Avskrivningar		14 972	15 421
- Avsättning pensioner		4 068	-9 360
- Avsättning deponi		2 000	1 000
- Övriga avsättningar		57	-2 426
Justering för rörelsekapitalets förändring	not 10	-14 259	16 196
I Kassaflöde från löpande verksamhet		5 407	22 392
<u>II Investeringar i anläggningstillgångar</u>			
Investering i materiella anläggningstillgångar	not 11	-13 467	-21 508
Försäljning av materiella anläggningstillgångar		419	0
Investering i finansiella anläggningstillgångar		-1 338	0
II Kassaflöde Investeringar		-14 386	-21 508
<u>III Finansiering</u>			
<u>Utlåning</u>			
Minskning av långfristiga fordringar		200	200
<u>Upplåning</u>			
Nyupptagna lån		0	9 200
III Kassaflöde Finansiering		200	9 400
Förändring av likvida medel		-8 779	10 284

BALANSRÄKNING

Belopp i tkr		2010-12-31	2009-12-31
TILLGÅNGAR			
<u>Anläggningstillgångar</u>			
<u>Materiella anläggningstillgångar</u> not 12			
Mark, byggnader och tekniska anläggningar		218 180	210 091
Maskiner och inventarier		8 997	10 194
Pågående nyanläggningar		6 882	15 698
<u>Finansiella anläggningstillgångar</u>			
Långfristiga fordringar	not 13	35 300	35 500
Värdepapper och andelar	not 14	4 779	3 441
Summa anläggningstillgångar		274 138	274 924
<u>Omsättningstillgångar</u>			
Förråd		229	243
Exploateringsfastigheter	not 15	974	1 275
Kortfristiga fordringar	not 16	46 509	31 162
Kassa och bank		11 711	20 490
Summa omsättningstillgångar		59 423	53 169
SUMMA TILLGÅNGAR		333 561	328 093
EGET KAPITAL, AVSÄTTNINGAR OCH SKULDER			
<u>Eget kapital</u> not 17			
Eget kapital		120 601	122 032
därav årets resultat		-1 431	1 560
Summa eget kapital		120 601	122 032
<u>Avsättningar</u> not 18			
Avsättningar för pensioner		18 518	14 450
Avsättning återställande av deponi		7 000	5 000
Avsättning Östgötatrafiken		1 000	1 000
Avsättning reparationsfond SÄBO		57	0
Summa avsättningar		26 575	20 450
<u>Skulder</u>			
Långfristiga skulder		95 300	95 300
Kortfristiga skulder	not 19	91 085	90 311
Summa skulder		186 385	185 611
SUMMA EGET KAP, AVSÄTTN OCH SKULDER		333 561	328 093
ANSVAR- OCH BORGENSFÖRBINDELSER			
Pensionsförmåner intjänade före 1998	not 20	187 195	193 564
Borgensåtaganden	not 21	1 188	1 428

BOKSLUTSKOMMENTARER - NOTER**Noter till resultaträkningen****Not 1 Verksamhetens intäkter**

Skatteintäkter och räntor ingår ej.

<i>Belopp i tkr</i>	<u>2010</u>	<u>2009</u>
Försäljningsmedel	8 346	6 035
Taxor o avgifter	34 393	32 887
Hyror och arrenden	9 932	10 085
Bidrag	43 733	34 739
Fsg av verksamh och entrepr	7 504	8 214
Fsg antillg, övr intäkter	66	228
	<u>103 974</u>	<u>92 188</u>

Not 2 Verksamhetens kostnader

Avser verksamhetens externa kostnader. Skattekostnader, räntor och avskrivningar ingår ej.

<i>Belopp i tkr</i>	<u>2010</u>	<u>2009</u>
Inköp,konsulter,bidrag	-128 039	-95 293
Arbetskraft	-261 689	-265 120
Övr verksamhetskostn.	-47 175	-46 049
Resor och div kostnader	-14 449	-14 258
	<u>-451 352</u>	<u>-420 720</u>

Not 3 Jämförelstörande poster

<i>Belopp i tkr</i>	<u>2010</u>	<u>2009</u>
Värdering tåg Östgötatrafiken	0	0
Exploateringsresultat	1 511	975
	<u>1 511</u>	<u>975</u>

Not 4 Avskrivningar

<i>Belopp i tkr</i>	<u>2010</u>	<u>2009</u>
Avskrivningar enligt plan	-14 972	-15 421
	<u>-14 972</u>	<u>-15 421</u>

Not 5 Skatteintäkter

<i>Belopp i tkr</i>	<u>2010</u>	<u>2009</u>
Egna skatteintäkter	261 097	270 340
Slutavräkning 2008	0	283
Slutavräkning 2009	202	-9 520
Prel slutavräkning 2010	3 558	
	<u>264 857</u>	<u>261 103</u>

Not 6 Skatteutjämnning

<i>Belopp i tkr</i>	<u>2010</u>	<u>2009</u>
Inkomstutjämnning	68 798	73 845
Kostnadsutjämnning	-6 624	-7 941
Regleringsbidrag/avgift	2 002	-3 846
Utjämningsbidrag LSS	7 959	6 921
Kommunal fastighetsavgift	15 796	15 398
Införandebidrag	499	1 430
Konjunkturstöd	7 608	0
	<u>96 038</u>	<u>85 807</u>

Not 7 Finansiella intäkter

<i>Belopp i tkr</i>	<u>2010</u>	<u>2009</u>
Ränteintäkter	135	192
Räntor från koncernföretag	834	898
Statliga räntebidrag	27	45
Övriga finansiella intäkter	0	441
	<u>996</u>	<u>1 576</u>

Not 8 Finansiella kostnader

<i>Belopp i tkr</i>	<u>2010</u>	<u>2009</u>
Räntor på lån m m	2 093	-2 855
Räntor på pensionsavsättning	390	-1 092
	<u>2 483</u>	<u>-3 947</u>

Not 9 Årets resultat

<i>Belopp i tkr</i>	<u>2010</u>	<u>2009</u>
Avstämning mot balanskravet:		
Årets resultat	-1 432	1 560
Avgår reavinster	0	0
	<u>-1 432</u>	<u>1 560</u>

Noter till kassaflödesanalysen**Not 10 Justering för rörelsekapitalets förändr.**

<i>Belopp i tkr</i>	<u>2010</u>	<u>2009</u>
Ökning (-)/minskning (+) av kortfristiga fordringar	-15 347	-4 201
Ökning (+)/minskning (-) av kortfristiga skulder	774	20 139
Ökning (-)/minskning (+) av förråd/exploateringsfastigheter	314	258
	<u>-14 259</u>	<u>16 196</u>

Not 11 Nettoinvesteringar

<i>Belopp i tkr</i>	<u>2010</u>	<u>2009</u>
Årets utgifter	-28 763	-30 675
Investeringsbidrag	15 296	9 167
	<u>-13 467</u>	<u>-21 508</u>

Noter till balansräkningen

Not 12 Materiella anläggningstillgångar

Mark, byggnader och tekniska anläggningar

Ackumulerade anskaffn.värden tkr	2010	2009
Vid årets början	454 553	434 865
Årets investeringar	11 699	19 688
Årets försäljningar	0	0
Utrangeringar/omklassificeringar	0	0
Vid årets slut	466 252	454 553

Ackumulerade avskrivningar tkr	2010	2009
Vid årets början	-228 763	-216 274
Årets avskrivningar	-12 427	-12 489
Årets försäljningar		0
Utrangeringar/omklassificeringar		0
Vid årets slut	-241 190	-228 763

Bokfört restvärde vid årets slut tkr	2010	2009
Markreserv	22957	22 605
Verksamhetsfastigheter	74463	74 798
Fastigheter, affärsverksamhet	73665	68 526
Publika fastigheter	32313	30 013
Fastigheter, annan verksamhet	14781	14 149
Pågående nyanläggningar	6882	15 698
	225 061	225 789

Inventarier och maskiner

Ackumulerade anskaffn.värden tkr	2010	2009
Vid årets början	63 900	62 133
Årets investeringar	1 767	1 820
Årets försäljningar	-419	0
Utrangeringar/omklassificeringar	-1 038	-53
Vid årets slut	64 210	63 900

Ackumulerade avskrivningar tkr	2010	2009
Vid årets början	-53 705	-50 826
Årets avskrivningar	-2 545	-2 932
Årets försäljningar	0	0
Utrangeringar/omklassificeringar	1 038	53
Vid årets slut	-55 212	-53 705

Bokfört restvärde vid årets slut tkr	2010	2009
	8 997	10 194

Inventarier och maskiner

Not 13 Långfristiga fordringar

Belopp i tkr	2010	2009
Vetab	4 700	4 700
Centrumhuset AB	30 600	30 800
	35 300	35 500

Not 14 Värdepapper och andelar

Belopp i tkr	2010	2009
Aktier		
Vetab	100	100
Centrumhuset AB	900	900
Östgötatrafiken	60	60
För. Småkom. Försäkr. AB	2 000	2 000
Östsvenska Yrkehögskolan	50	
Kommuninvest Ek Förening		
Andelskapital	253	253
Förlagslån	1 288	
KGF Östergötland	121	121
Övrigt	7	7
	4 779	3 441

Andelskapitalet i Kommuninvest Ekonomisk förening avser inbetalt insatskapital. Kommuninvest Ek. fören. har därefter beslutat om insatsemision om sammanlagt 80 tkr för Valdemarsviks kommun. Totala andelskapitalet uppgår därmed till 333 tkr.

Not 15 Exploateringsfastigheter

Belopp i tkr	2010	2009
Vid årets början	1 275	1 529
Utgifter område Fyrtorp	202	0
Utgifter område Borg	92	80
Utgifter område Liljekonvaljen	0	0
Årets försäljning	-595	-334
Vid årets slut	974	1 275

Not 16 Kortfristiga fordringar

Belopp i tkr	2010	2009
Mervärdesskatt	2 073	2 061
Konsumtionsavgifter	2 595	4 296
Barn- och äldreomsorgsavgifter	1 081	1 144
Övr fakturafordr. inkl. hyror	1 727	1 706
Avräkn VETAB	1 890	2 284
Övriga interimfordringar	20 905	7 888
Övriga fordringar	16 238	11 782
	46 509	31 162

Not 17 Eget kapital

<i>Belopp i tkr</i>	<u>2010</u>	<u>2009</u>
Ing eget kapital	122 032	120 472
Årets resultat	-1 431	1 560
Summa eget kapital	<u>120 601</u>	<u>122 032</u>

<i>Belopp i tkr</i>	<u>2010</u>	<u>2009</u>
Omsättningstillgångar	59 423	53 169
Kortfristiga skulder	-91 085	-90 311
Rörelsekapital	<u>-31 662</u>	<u>-37 142</u>

<i>Belopp i tkr</i>	<u>2010</u>	<u>2009</u>
Anläggningstillgångar	274 138	274 924
Långfr skulder och avsättn	-121 875	-115 750
Anläggningsskapital	<u>152 263</u>	<u>159 174</u>

Not 18 Avsättningar

<i>Belopp i tkr</i>	<u>2010</u>	<u>2009</u>
Pensioner	14 903	11 629
Löneskatt pensioner	3 615	2 821
Återställning Toverumstippen	7 000	5 000
Reserv.översvämningsskador	0	0
Reserv tåg/leas.Östgötatrafiken	1 000	1 000
Avsättning reparationsfond SÄBO	57	0
	<u>26 575</u>	<u>20 450</u>

<i>Spec. avsättning pensioner tkr</i>	<u>2010</u>	<u>2009</u>
Ingående avsättning	14 450	23 810
Nyintjänad pension	4 733	1 825
Ränte- och basbeloppsuppräkn.	390	1 358
Nya efterlevandepensioner		422
Övrig post	-152	112
Årets utbetalningar	-869	-779
Utbetalning premier 1998-1999	-32	-12 298
Utgående avsättning	<u>18 518</u>	<u>14 450</u>

Not 19 Kortfristiga skulder

<i>Belopp i tkr</i>	<u>2010</u>	<u>2009</u>
Preliminärskatt och arbetsgivaravgifter	7968	8 407
Pensionsskuld avg.best. del	7925	7 902
Löneskatt avg.best. del	3853	6 107
Semesterlöneskuld	17144	18 334
Mervärdesskatt	864	1 082
Slutavräkn kommunalskatt	9319	11 167
Övr.lleverantörs/interimsskulder	44012	36 960
Övriga skulder	0	352
	<u>91 085</u>	<u>90 311</u>

Not 20 Pensionsförmåner

<i>Belopp i tkr</i>	<u>2010</u>	<u>2009</u>
Pensionsförmån	150 648	155 773
Löneskatt	36 547	37 791
	<u>187 195</u>	<u>193 564</u>

<i>Spec. pensionsförmåner tkr</i>	<u>2010</u>	<u>2009</u>
Ingående ansvarsförbindelse	193 564	189 836
Aktualisering	190	-650
Ränteuppräkning	2 976	3 077
Basbeloppsuppräkning	-557	9 868
Övrig post	1 120	-2 083
Bromsen	-2 301	0
Årets utbetalningar	-7 796	-6 484
Utgående ansvarsförbindelse	<u>187 195</u>	<u>193 564</u>

Aktualiseringsgrad	76,0%	74,0%
--------------------	-------	-------

Not 21 Borgensåtagande

<i>Belopp i tkr</i>	<u>2010</u>	<u>2009</u>
Valdemarsviks IF	469	544
Kommunalt förlustansvar för egnahem	719	884
	<u>1 188</u>	<u>1 428</u>

Valdemarsviks kommun har i september 1994 ingått en solidarisk borgen såsom för egen skuld för Kommuninvest i Sverige AB:s samtliga nuvarande och framtida förpliktelser. Samtliga 260 kommuner som per 2010-12-31 var medlemmar i Kommuninvest ekonomisk förening har ingått likalydande borgensförbindelser.

Mellan samtliga medlemmar i Kommuninvest ekonomisk förening har ingåtts ett regressavtal som reglerar fördelningen av ansvaret mellan medlemskommunerna vid eventuellt ianspråktagande av ovan nämnd borgensförbindelse. Enligt regressavtalet ska ansvaret fördelas i dels i förhållande till storleken på de medel som respektive medlemskommun lånat av Kommuninvest i Sverige AB, dels i förhållande till storleken på medlemskommunernas respektive insatskapital i Kommuninvest ekonomisk förening.

Vid en uppskattning av den finansiella effekten av Valdemarsviks kommuns ansvar enligt ovan nämnd borgensförbindelse, kan noteras att per 2010-12-31 uppgick Kommuninvest i Sverige AB:s totala förpliktelser till 183 455 180 725 kronor och totala tillgångar till 178 833 146 269 kronor. Kommunens andel av de totala förpliktelserna uppgick till 151 215 574 kronor och andelen av de totala tillgångarna uppgick till 147 450 413 kronor.

REDOVISNINGSPRINCIPER

Redovisningen har skett enligt god redovisningssed, i enlighet med lagen om kommunal redovisning samt av kommunfullmäktige fastställt redovisningsreglemente.

Leverantörsfakturor inkomna efter årsskiftet, men hänförliga till redovisningsåret har i huvudsak skuldbokförts och belastat årets redovisning.

Utställda fakturor efter årsskiftet, men hänförliga till redovisningsåret, har i huvudsak fordningsskuld bokförts och tillgodogjorts årets redovisning.

Löner och arbetsgivaravgifter: De sociala avgifterna har redovisats i form av procentuella personalomkostnadspålägg i samband med löneredovisningen. Avgifter för december månad har skuldbokförts. Intjänad semester och okompenserad övertid har värderats till sitt verkliga värde och skuldbokförts som kortfristig skuld.

Kostnads- och intäktsräntor inkluderar upp-
lupna ej förfallna räntor.

Långfristiga skulder avser lån som upptagits för att finansiera investeringar. Kommande års amorteringar klassificeras som kortfristiga skulder. Som långfristiga skulder har även upptagits lån som förfaller under 2011 och som avses konverteras/omsättas.

Pensionsskulden redovisas enligt blandad modell. Det innebär att pensionsförmåner intjänade från och med 1998 redovisas som avsättning och tidigare års intjänade pensioner redovisas som ansvarsförbindelse.

Anläggningstillgångar är upptagna till anskaffningsvärdet (utgiften minus eventuella investeringsbidrag) med avdrag för avskrivningar. Avskrivningstiderna har fastställts med utgångspunkt från Rådet för kommunal redovisnings skrift om avskrivningar och tidigare utgiven skrift från SKL, men med en egen bedömning av tillgångarnas beräknade nyttjandetid. Avskrivning av investering påbörjas när tillgången tas i bruk.

Omsättningstillgångar: From 2006 redovisas påbörjade exploateringsområden som omsättningstillgång i enlighet med gällande lagstiftning och normering. Omklassificering av markreserv till omsättningstillgång vid exploatering sker då detaljplan fastställts och vunnit laga kraft. Beräkning av anskaffningsvärde och värdering av omsättningstillgångar har skett i enlighet med kapitel 6 lagen om kommunal redovisning.

Kapitalkostnader har 2010 beräknats enligt nominell metod med linjär avskrivning och intern ränta på 4,5%.

Särskilda noteringar: Valdemarsviks kommuns samtliga leasingavtal gällande inventarier klassificeras som operationella, med en avtals-tid om högst tre år.

BEGREPPSFÖRKLARINGAR

Anläggningstillgångar

Tillgångar som är avsedda att ägas under längre tid.

Avskrivningar

Planmässig nedsättning av anläggningstillgångarnas värde. Avskrivningar är kostnader som har uppkommit genom att inventarier och fastigheter har använts och förslitits under året.

Avsättningar

Skuld som är osäker till belopp eller betalningstidpunkt.

Kortfristiga skulder

Skulder som kan komma att betalas inom ett år från balansräkningens datum.

Likviditet

Betalningsförmåga på kort sikt. Förhållandet mellan lätt realiserbara tillgångar och kortfristiga skulder.

Långfristiga skulder

Skulder som återbetalas på längre tid än ett år.

Nettoinvesteringar

Investeringar efter avdrag för investeringsbidrag.

Nettokostnader

Driftkostnader efter avdrag för driftsbidrag, avgifter och ersättningar. Finansieras med skattemedel.

Omsättningstillgångar

Tillgångar som relativt snabbt kan omsättas till likvida medel.

Rörelsekapital

Skillnaden mellan omsättningstillgångar och kortfristiga skulder. Rörelsekapitalet avspeglar kommunens finansiella styrka.

Soliditet

Andelen av eget kapital i relation till de totala tillgångarna. Avspeglar kommunens ekonomiska styrka på lång sikt.

Valdemarsvik 2011-04-11


Anders Carlsson
Kommunalsråd


Bertil Lindström
Kommunchef



Kommunens Revisorer

Revisionsberättelse Valdemarsviks kommun år 2010

Vi, av fullmäktige utsedda revisorer, har granskat den verksamhet som bedrivits i styrelsen och myndighetsnämnden och genom utsedda lekmannarevisorer i kommunens bolag även verksamheten i dessa företag under år 2010.

Granskningen har utförts enligt kommunallagen, god revisionsred i kommunal verksamhet och kommunens revisionsreglemente.

Omfattningen och inriktningen samt resultatet av vår granskning framgår av "Revisorernas verksamhetsredogörelse" och därtill fogade bilagor som vi överlämnat till Kommunfullmäktige.

Granskningen har följt vår revisionsplan och syftat till att bedöma om verksamheterna sköts på ett ändamålsenligt och från ekonomisk synpunkt tillfredsställande sätt, om räkenskaperna är rättvisande och om den interna kontrollen inom styrelse, nämnd och utskott har varit ändamålsenlig och säker.

I kommunens budget för år 2010 är det finansiella målet att kommunens resultat skall uppgå till 1,5 % av skatteintäkter och skatteutjämning samt att samtliga förvaltningar skall hålla sina budgetar. Det ekonomiska resultatet blev ett underskott på 1 431 kkr trots det extra tillskottet från staten med 7 600 kkr i form av konjunkturstimulanser till kommunsektorn under år 2010.

Revisionen konstaterar att kommunen inte klarar de finansiella målen och heller inte målet att förvaltningarna skall hålla sina budgetar (tekniska -2 463 kkr, socialförvaltningen -6 430 kkr, barn och utbildning + 5 034 kkr). De ekonomiska resultaten är inte förenliga med kraven i lagstiftningen om god ekonomisk hushållning i kommuner och landsting.

Kommunrevisionen har under flera år påpekat vikten av att kommunstyrelsen följer lagstiftningen om en god ekonomisk hushållning. Under år 2009 riktade också revisionen en särskild anmärkning mot kommunstyrelsen för dess bristande styrning, måluppfyllelse och hörsamhet mot gällande lagstiftning.

Kommunstyrelsen beslutade 2009-01-12 § 5 anta "Rutiner och ansvar för den ekonomiska uppföljningen i Valdemarsviks kommun". Kommunfullmäktige beslutade också 2010-03-29 § 15 att "med anledning av det ekonomiska läget uppmärksammas kommunstyrelsen och dess utskott särskilt på vikten av de månatliga ekonomiska uppföljningarna, uppföljning av verksamheterna och eventuella behov av åtgärder för att hålla tilldelade ramar".



2011-03-29

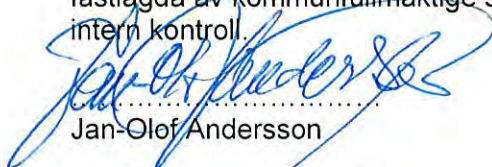
Kommunens Revisorer

När kommunstyrelsen beslutade om delårsrapporten i juni tillfördes barn- och utbildningsverksamheten sex mkr med motiveringen att verksamheten var underbudgeterad. Vid årets slut redovisade samma verksamhet ett överskott på fem mkr, vilket innebär en differens på elva mkr på ett halvår. En del av skillnaden beror på beslut om anställningsstopp, inköpsstopp m.m. i oktober men hanteringen visar, enligt revisionens mening, att kommunstyrelsen saknar tillräcklig kontroll över upprättad budget.

Trots viktiga förtydliganden av fullmäktige våren 2010 och den revisionsanmärkning som gjordes 2009 har kommunstyrelsen inte på ett tillfredställande sätt hanterat sitt ansvar under år 2010. Mot bakgrund av ovanstående har kommunrevisionen en delad uppfattning i bedömningen av ansvarsfrågan.

Avstyrkt ansvarsfrihet

Revisorerna Jan-Olof Andersson, Urban Löof, Bengt Ola Wåhlin och Göran Österdahl föreslår avstyrkt ansvarsfrihet för kommunstyrelsen för verksamhetsåret 2010 med motiveringen att kommunstyrelsen varit ohörsam till mål och riktlinjer fastlagda av kommunfullmäktige samt brustit i styrning, ledning, uppföljning och intern kontroll.



Jan-Olof Andersson



Urban Löof



Bengt Ola Wåhlin



Göran Österdahl

Anmärkning

Revisorerna Ulf Grimsell och Kerstin Lundberg föreslår anmärkning mot kommunstyrelsen för bristande måluppfyllelse. Vi vill även framhålla att det är ett mycket viktigt krav för kommunstyrelsen framöver att säkerställa att de uppdrag som fullmäktige ger hanteras så att både verksamhetsmässiga mål nås och en ekonomi i balans upprätthålls.



Ulf Grimsell



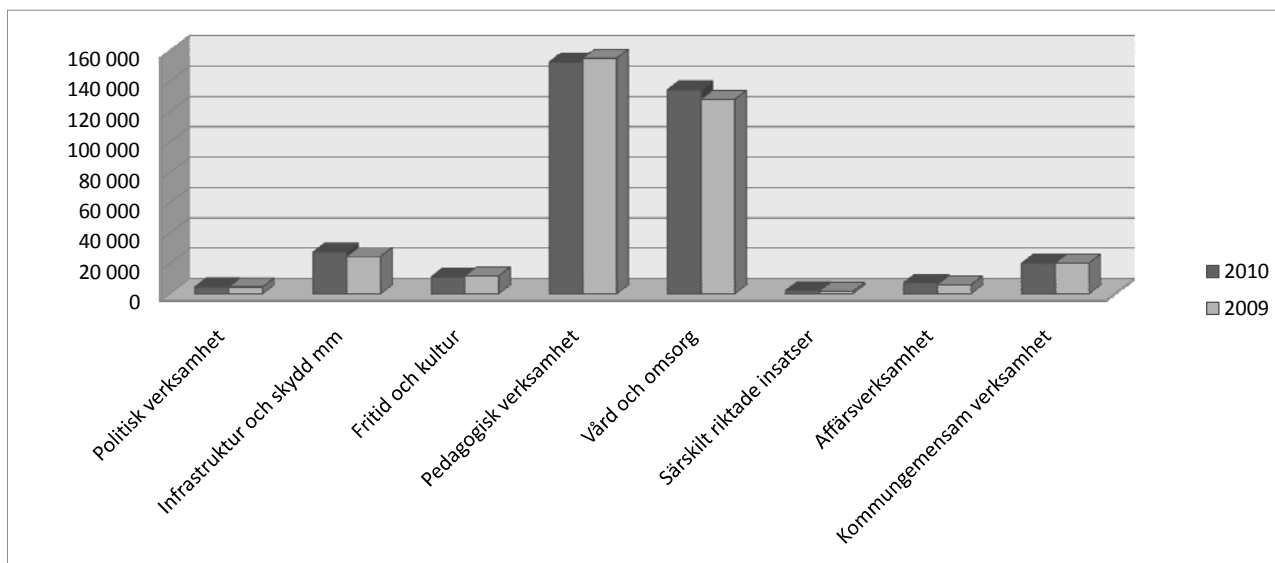
Kerstin Lundberg

Kommunrevisionen bedömer i övrigt att räkenskaperna i allt väsentligt är rättvisande och tillstyrker kommunens årsbokslut för år 2010. Vi tillstyrker att fullmäktige i övrigt beviljar ansvarsfrihet för myndighetsnämnden samt enskilda ledamöter i sagda nämnd.

DRIFTSREDOVISNING BUDGETUTFALL

Nedan redovisas en sammanfattande budgetavräkning enligt verksamhetsindelning. För detaljerad analys se förvaltningarnas verksamhetsberättelser.

Nettokostnad 2010 och 2009



Utfall netto och budgetavvikelse 2010 och 2009

VERKSAMHET	Nettokostnader		Förändring	Budgetavvikelse	
	2010	2009		2010	2009
Politisk verksamhet	4 609	4 522	1,9%	310	1 059
Infrastruktur och skydd mm	27 465	24 646	11,4%	-719	2 317
Fritid och kultur	11 098	11 747	-5,5%	552	-81
Pedagogisk verksamhet	152 697	155 258	-1,6%	5 155	-4 826
Vård och omsorg	134 447	128 171	4,9%	-6 247	-1 843
Särskilt riktade insatser	2 051	1 635	25,4%	664	-979
Affärsverksamhet	7 178	5 955	20,5%	213	1 180
Kommungemensam verksamhet	20 027	20 205	-0,9%	938	251
Summa verksamheter	359 571	352 139	2,1%	866	-2 921
Finansiering	-356 629	-352 724		-6 311	629
Jämförelsestörande poster	-1 511	-975		1 511	975
Totalt	1 431	-1 560		-3 934	-1 317

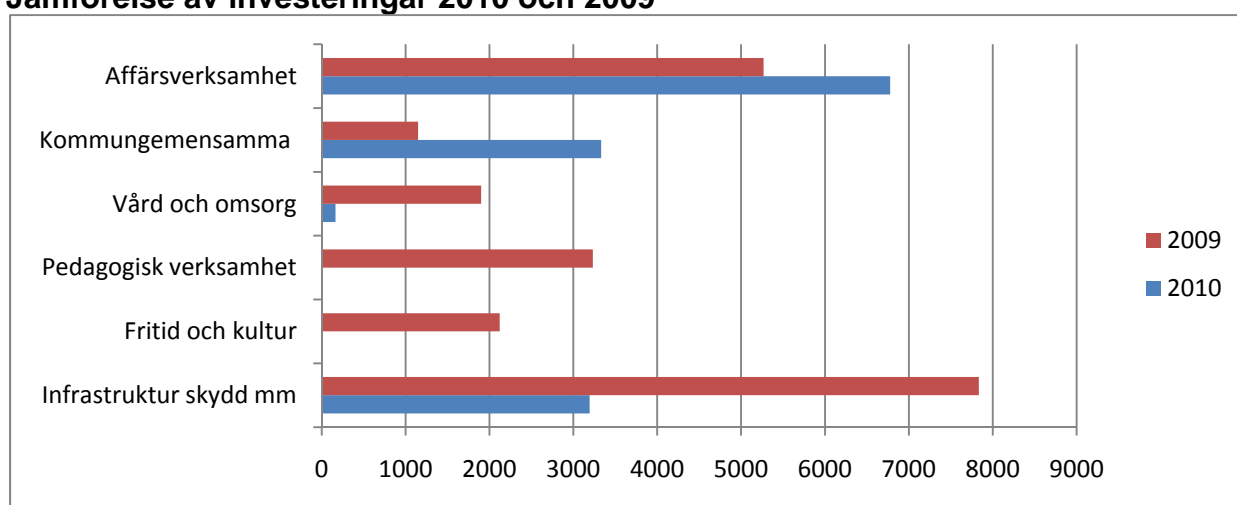
Utfall driftsredovisning 2010

VERKSAMHET	Budget intäkter	Budget kostn.	Redovisade intäkter	Redovisade kostnader	Nettokostnader	Budgetavvikelse
Politisk verksamhet	0	4 918	-396	5 005	4 609	310
Infrastruktur och skydd mm	-5 336	32 082	-7 607	35 072	27 465	-719
Fritid och kultur	-2 082	13 732	-2 150	13 248	11 098	552
Pedagogisk verksamhet	-12 560	170 412	-15 212	167 909	152 697	5 155
Vård och omsorg	-20 252	148 452	-33 870	168 317	134 447	-6 247
Särskilt riktade insatser	-7 600	10 315	-14 375	16 425	2 051	664
Affärsverksamhet	-31 989	39 380	-32 448	39 626	7 178	213
Kommungemensam verksamhet	-1 030	21 995	-1 725	21 752	20 027	938
Summa verksamheter	-80 849	441 286	-107 783	467 354	359 571	866
Finansiering	-369 840	6 900	-377 069	18 929	-358 140	-4 800
Totalt	-450 689	448 186	-484 852	486 283	1 431	-3 934

INVESTERINGSREDOVISNING

VERKSAMHET	Budget	Intäkter	Kostnader	Nettoinvesteringar		Avvikelse budget	
	2010	2010	2010	2010	2009	2010	2009
Infrastruktur skydd mm	6716	-15296	18490	3194	7835	3522	-5950
Fritid och kultur	525	0	0	0	2122	525	-737
Pedagogisk verksamhet	0	0	0	0	3233	0	767
Vård och omsorg	200	0	164	164	1900	36	-63
Kommungemensamma	4953	0	3331	3331	1149	1622	2368
Affärsverksamhet	12306	0	6778	6778	5269	5528	4148
Totaler	24700	-15296	28763	13467	21508	11233	533

Jämförelse av investeringar 2010 och 2009



Projektområden (Investeringsproj. med netto-redovisning under 200 tkr särredovisas ej)	Budget	Intäkter	Kostnader	Redovisat netto	Budget utfall
Invest vatten- avloppsanläggningar	8 500	0	5 041	5 041	3 459
GC-väg/rastplats Mossebo	2 500	0	1 204	1 204	1 296
Ombyggnad Lötaborg	0	0	888	888	-888
Exploatering småhus, gata anläggning	0	0	755	755	-755
Industrifastigheter	606	0	739	739	-133
Gemensam it utrustning	760	0	660	660	100
Anpassning lokaler Loviseberg	562	0	659	659	-97
Arbetsmiljöåtgärder	490	0	548	548	-58
Reservkraft	800	0	547	547	253
Toverumstippen	0	0	391	391	-391
Rivning och sanering fastigh	1 000	0	367	367	633
Exploatering.ind.tomter gata anl.	0	0	255	255	-255
Skoldatorer	250	0	213	213	37
Utveckling Eköns camping	102	0	210	210	-108
Övriga investeringar med nettokostn <200 tkr	3 130		986	986	2 144
Milösaneringsprojekt	0	-15 296	15 300	4	-4
Ej påbörjade investeringar	6 000	0	0	0	6 000
Summa investeringar	24 700,0	-15 296,0	28 763	13 467	11 233

BESKRIVNING AV ÅRETS BUDGETAVVIKELSER

(Tabellen beskriver avvikelser större än +/-200 tkr)

Projektområde (Tabellen beskriver avvikelser större än 200 tkr)	Budget 2010	Budget avvikelse	Tilläggs budget 2011	Kommentarer till avvikelse
Ombyggnad lötaborg	0	-888	0	Anpassning till tillfälliga skollokaler.
Expl.småhust.gata anlägg	0	-756	0	Exploatering Borg. Ej budgeterad. Klar 2011
Toverumstippen	0	-391	0	Återställning av deponi enligt fastställd återställningsplan. Terrasseringsarbeten.
Expl. industritomter gata anl.	0	-256	0	Exploateringar ej budgeterad. Pågår
Digitalisering arkiv	200	200	200	Inget arbete med digitalisering har utförts.
Upprustning parker	200	200	200	Allmän upprustning av parker i kommunen. Inga åtgärder är vidtagna pga resursbrist.
Upprustn. Gusums simhall	300	219	219	Under året har en statusbesiktning och en utredning av kostnader tagits fram.
Inventarier mm matprod.	251	251	251	Inga investeringar är gjorda under året. Planeras till 2011.
Reservkraft	800	253	253	IT-lokal har försetts med reservkraft.
Handikappåtgärder	269	269	269	Ombyggnationer av allmänna platser för att tillskapa en handikappvänlig miljö. Inga åtgärder är vidtagna.
Informationskartor	300	300	300	Uppgradering av turist- och informationskartor. Under året har underlag för nya kartor tagits fram.
Sopstat breviksnäs o ekön	300	300	300	Inga investeringar är gjorda under året.
Ombyggn kök Gryts skola	300	300	300	Arbete med Vammarskolan har prioriteras och därför har ingen åtgärd vidtagits,
Nytt brandgarage gryt	300	300	0	Någon byggnation har inte utförts. Räddningstjänsten hyr lokal i Gryt.
Maskinplan gatukontoret	323	323	323	Reinvestering i maskiner, bilar och annan utrustning. Inga investeringar är gjorda under året.
Omd. Yttre miljöer skolor	500	324	324	Omdaning yttre skolmiljöer i samband med Flyttning av verksamheter mm.
Hydraulutrustn räddn.tj.	425	385	385	Ny värmekamera (IR-kamera) är inköpt. Rakelprojektet är fördröjd och avslutas under 2011.
Småbåtsbryggor	400	400	400	Åtgärder för färdigställande av gästhamn i Fyrfjärden. Inga åtgärder är vidtagna.
Försäljning inv. CM	0	419	0	Avslutat.
Förebyggande naturolyckor	500	470	470	En plan är framtagen för fortsatt kulvertering av Vammarsmålaån på Vammarsområdet.
Energisparåtgärder	592	592	592	Under året har inga energisparåtgärder utförts. Planer för åtgärder 2011.
Rivn och sanering fastigh	1 000	633	633	Under året har fd Brandstation och Ställverk i Valdemarsvik sanerats och rivits.
Förebyggande översvämning	1 105	1 007	1 007	Framtagande av planför att omfördela vattentillrinningen till Fifallaån. Arbetet sker i samarbete med SMHI och MSB.
GC-väg/rastplats Mossebo	2 500	1 296	1 296	Rastplatsen är färdigställd enligt avtal med Vägverket. Ny gång och cykelväg utmed väg 212 ej färdigt.
Återvinningscentral	1 900	1 900	1 900	Lämplig plats för etablering av återvinningscentral ej fastställd.. Projektering och ansökan om miljötillstånd förväntas ske under 2011.
Invest vatten- avloppsanl	8 500	3 459	2 000	Reinvesteringar i VA-anläggningar och ledningsnät.

SÄRREDOVISNING VA-ENHETEN

RESULTATRÄKNING

Belopp i tkr	Not	År 2010	År 2009
Verksamhetens intäkter	not 1	16 619	16 362
Verksamhetens kostnader	not 2	-10 274	-8 974
Avskrivningar		-3 749	-3 919
Verksamhetens nettokostnader		2 596	3 469
Finansiella kostnader	not 3	-2 589	-2 880
Resultat efter finansiella poster		7	589
Årets resultat		7	589

BALANSRÄKNING

Belopp i tkr		2010-12-31	2009-12-31
TILLGÅNGAR			
Anläggningstillgångar			
Materiella anläggningstillgångar	not 4	71 694	70 371
Summa anläggningstillgångar		71 694	70 371
Omsättningstillgångar			
Förråd		229	243
Kortfristiga fordringar	not 5	1 609	2 663
Summa omsättningstillgångar		1 838	2 906
SUMMA TILLGÅNGAR		73 532	73 277
EGET KAPITAL, AVSÄTTNINGAR OCH SKULDER			
Eget kapital			
Eget kapital	not 6	-26	-33
därav årets resultat		7	589
Summa eget kapital		-26	-33
Avsättningar			
Avsättningar för pensioner	not 7	106	109
Summa avsättningar		106	109
Skulder			
Långfristiga skulder	not 8	71 694	70 371
Kortfristiga skulder	not 9	1 758	2 830
Summa skulder		73 452	73 201
SUMMA EGET KAP, AVSÄTTN OCH SKULDER		73 532	73 277
ANSVARS- OCH BORGENSFÖRBINDELSER			
Pensionsförmåner intjänade före 1998		1 423	1 471

BOKSLUTSKOMMENTARER - NOTER

Noter till resultaträkningen

Not 1 Verksamhetens intäkter

<i>Belopp i tkr</i>	<u>2010</u>	<u>2009</u>
Brukningsavgifter (externa och interna)	15 469	15 030
Anslutningsavgifter	253	275
Övriga externa intäkter	94	149
Övriga interna intäkter	<u>803</u>	<u>908</u>
	16 619	16 362

Av 2010 års totala anslutningsavgifter på 517 tkr är 264 tkr skuldförda och ej hänförlig till perioden i enlighet med matchningsprincipen och Rekommendation 18 från Rådet för kommunal redovisning. Inkomsten kommer att intäktsföras successivt under invest.objektets nyttjandeperiod. Anslutningsavgifter 2009 har hanterats på liknade sätt.

Not 2 Verksamhetens kostnader

<i>Belopp i tkr</i>	<u>2010</u>	<u>2009</u>
Personalkostnader	-2 764	-2 862
Från kommunen fördelade gemensamma kostn.	-423	-525
Övriga verksamhetskostnader	<u>-7 087</u>	<u>-5 587</u>
	-10 274	-8 974

Kommunens gemensamma kostnader har fördelats utifrån framtagen fördelningsnyckel. Personalrelaterade gemensamma kostnader är beräknade utifrån VA-enhetens andel av kommunens personalbemanning. Övriga gemensamma kostnader är beräknade utifrån VA-enhetens omsättningsandel i förhållande till kommunen, alternativt Tekniska förvaltningen. Kostnaden för telefonväxel/reception och Tekniska förvaltningens ledning/administration, är beräknad enligt schablon.

Not 3 Finansiella kostnader

<i>Belopp i tkr</i>	<u>2010</u>	<u>2009</u>
Ränta på långfristiga skulder hos kommunen	-2 589	-2 880

Noter till balansräkningen

Not 4 Materiella anläggningstillgångar

<i>Akkumulerade anskaffn.värden tkr</i>	<u>2010</u>	<u>2009</u>
Vid årets början	138 098	132 435
Årets investeringar	<u>5 072</u>	<u>5 663</u>

Vid årets slut	143 170	138 098
<i>Akkumulerade avskrivningar tkr</i>	<u>2010</u>	<u>2009</u>
Vid årets början	67 727	-63 808
Årets avskrivningar	-3 749	-3 919
Vid årets slut	63 978	-67 727

Not 5 Kortfristiga fordringar

<i>Belopp i tkr</i>	<u>2010</u>	<u>2009</u>
Kundfordringar (62% av VA Renhållning)	1 609	2 663

Not 6 Eget kapital

<i>Belopp i tkr</i>	<u>2010</u>	<u>2009</u>
Ingående eget kapital	-33	-622
Årets resultat	7	589
Utgående eget kapital	-26	-33

Not 7 Avsättning för pensioner

<i>Belopp i tkr</i>	<u>2010</u>	<u>2008</u>
Pensioner (beräkn.4,5% på lönesumman 2010 och 0,76% 2009)	85	88
Löneskatt	<u>21</u>	<u>21</u>
	106	109

Not 8 Långfristiga skulder

<i>Belopp i tkr</i>	<u>2010</u>	<u>2009</u>
Lån till kommunen	71 694	70 371

Not 8 Kortfristiga skulder

<i>Belopp i tkr</i>	<u>2010</u>	<u>2009</u>
Skuld till abonnentkollektivet	1 588	678
Övriga kortfristiga skulder	<u>170</u>	<u>2 152</u>
	1 758	2 830

KOMMUNLEDNINGSKONTORET

1. Årets händelser

Kommunstyrelsen har tagit beslut att flytta biblioteks- och kulturenhetens verksamhet till Sjöhuset. Beslutet har föregåtts av en omfattande utredning med olika alternativ till lokalisering. Nuvarande lokaler har stora brister avseende arbetsmiljö och funktionalitet.

Biblioteks- och kulturenheten har även efter sommaren fått ansvaret för kommunens musikskoleverksamhet. Musikskolans lärare har flyttat från Vammarskolan till lokaler i Funkishuset.

De två kulturprogram som har lagts under året har innehållit ett brett kulturellt utbud med utställningar, föreläsningar samt flera arrangemang i samverkan med olika aktörer. Detta har skapat kontakt och samverkan med föreningar, konst- och kulturutövare, regionala organisationer samt näringslivet.

Utlåning av ljudböcker ökar fortfarande och har gett biblioteket en ny grupp av låntagare. Även e-böcker, talböcker, lättläst litteratur och annan anpassad media fortsätter att öka. I skärgården har arbetet med Ö-biblioteket på Harskena fortsatt.

Arbetet med den nya gemensamma bibliotekskatalogen för Östergötland i samverkan med Länsbiblioteket och länets kommuner har fortsatt och katalogen kommer igång under 2011.

Turiststatistiken visar fortsatt bra siffror med bl a tredje bästa sommaren i gästhamnen. Plan för Fasteboskylten har fastställts där ett antal olika bilder produceras och byts ut med visst intervall.

Ett arbete med att filma ett år i Valdemarsviks kommun har inletts. Av materialet kan sedan produceras ett antal olika filmer.

Framtida projekt som har startats upp är Bad Valdemarsvik, samt ansökan om O-ringen.

Vidare har näringsliv och turism engagerat sig i båtmässan och TUR-mässan, det årliga Rådslaget samt stöttat projekten Årets Valdemarsviks-rätt och Matresan.

Den vartannat år återkommande personalenkäten för hela kommunen har genomförts under våren, resultatet är mycket likartat enkäten 2008, med 96 % som trivs på arbetet och 97 % som trivs med arbetsuppgifterna. En oroväckande stor andel, 65 % upplever dock stress i arbetet. Det är en fråga att arbeta vidare med på arbetsplats-träffar och i medarbetarsamtal.

Nytt samverkansavtal FAS 05 har tecknats med de fackliga organisationerna.

IT-enheten har under 2010 genomfört ett antal större projekt. En ny IP-plan har genomarbetats för att kunna möta verksamhetens behov. I samband med detta har all gammal nätverksutrustning bytts ut mot ny som klarar dessa krav. En helt ny växel med tillhörande växelplattform och IP-telefoni har driftsatts efter sommaren vilket även har inneburit kompletteringar av det befintliga datanätet samt byte av telefoner.

Omfattande arbete har även genomförts för att ansluta tillfälliga lokaler på Vammarskolan samt för att flytta Gymnasieskolan till nya lokaler. Enheten har också påbörjat arbetet med att fasa ut gamla nätverksskrivare, lokala skrivare och faxar för att ersättas med multifunktionsskrivare med skannerfunktion som kan samutnyttjas av både administrationen och skolan.

Alla externa enheter som inte är anslutna via kommunens fibernät har anslutits via ADSL med VPN-teknik för att

KOMMUNLEDNINGSKONTORET

kunna utnyttja gemensamma resurser i det administrativa nätet.

Under våren har införts Zenworks för centralisering av programvarudistributionen samt fjärrstyrning av datorer vid supportärenden.

Ett dieseldrivet reservaggregat har installerats i Funkishuset som försörjer IT-enheten och dess serverhall.

Utöver sedvanlig utveckling av de administrativa rutinerna har ett större arbete lagts ner för att säkerställa rutinerna för de interkommunala ersättningsarna med mera uppföljning inom skolans område.

2. Mål och måluppfyllelse

1. *Fortsätta att utveckla de administrativa rutinerna riktat till samtliga förvaltningar.*
2. *På ett professionellt sätt stödja den politiska ledningen i kommunen, samt på ett professionellt och utåtriktat sätt lämna stöd och service till kommunens samtliga förvaltningar.*

Målen är ej mätbara om inte enkäter eller dylikt används i utvärderingen. Mycket av det som beskrivs i periodens händelser ovan utgör del i måluppfyllelsen, där kommunledningskontoret har en stödande och utredande roll.

3. Ekonomi

KOMMUNLEDNINGSKONTORET	Utfall 2010	Budget 2010	Avvikelse 2010	Utfall 2009
Nettokostnader	29 966	32 461	2 495	30 441
<u>därav</u>				
Näringsliv och turism	3 703	4 310	607	4 223
Fritid och kultur, bidrag mm	1 630	1 734	104	1 607
Bibliotek	3 027	3 436	409	3 478
Musikskola	690	814	124	
Sporthallar	1 339	1 265	-74	1 259
Arbetsmarknadsåtgärder	1 620	2 000	380	1 674
Service och ledning	13 741	14 032	291	13 684
IT drift och underhåll	4 216	4 870	654	4 515

Kommunledningskontoret har arbetat inte bara för att hålla budgeten, utan att lämna ett överskott för att motverka de i uppföljningarna befarade underskotten på övriga förvaltningar.

Överskott finns på i stort sett alla områden. Större överskott som inte förutsågs i delårsuppföljningen är för biblioteket och musikskolan samt arbetsmarknadsåtgärderna.

4. Nyckeltal

Nyckeltal	2010	2009	2008	Riket 2009
<u>Biblioteket</u>				
Utlåning per invånare	7,1	8,1	11,4	6,3
Antal böcker per invånare	7,6	6,6	7,6	4,0
AV-bestånd per invånare ¹⁾	0,7	1,3	0,6	0,4

KOMMUNLEDNINGSKONTORET

<u>Arbetsmarknadsenheten</u>			
Deltagare i praktik/sysselsättn	149	ca 150	114
<u>Kommunkansliet</u>			
Diarieförda ärenden	1 150	1 100	1 152
Leverantörsfakturor	16 800	15 510	15 715
Kundfakturor	10 000	10 480	10 880
<u>IT-enheten</u>			
Antal datorer, adm nätet	223	200	180
Antal datorer, skolnätet	288	300	300
Antal servrar	32	30	27

1) Sänkningen 2010 beror på utgallrade VHS-filmer och kassetböcker. Utlåningsstatistiken per invånare är hög eftersom även sommargästerna utnyttjar kommunens bibliotek. Viss osäkerhet gäller för 2008 års siffror.

5. Framtid

Både med anledning av kommunens krympande verksamheter men också behov av ändamålsenliga lokaler kommer lokalfrågorna att bli än mer aktuella kommande år. Både biblioteket och arbetsmarknadsenheten är i behov av bättre lokaler. För arbetsmarknadsenheten gäller att ventilationen inte uppfyller Arbetsmiljöverkets rekommendationer för luftväxling i arbetslokaler. Arbetsmarknadsenheten håller idag till i lokaler där kommunen inte kan satsa ytterligare investeringsmedel.

Arbetsmiljöverket har gjort inspektion på biblioteket och i en rapport påtalat ett antal brister som behöver åtgärdas. I befintliga lokaler i Folkets Hus går inte alla problem att lösa. Dessutom har diskussioner kring nya lokaler för biblioteket pågått under cirka 10 år. Kommunstyrelsen har tagit beslut att flytta biblioteket till Sjöhuset. Detta

kommer att kunna ske först under 2012.

Andra viktiga frågor är att genom aktiva åtgärder vidmakthålla den låga sjukfrånvaron samt den kommande framtidsfrågan om personalförsörjningen vid de ökande pensionsavgångarna.

Även framtiden kommer till stor del att präglas av fortsatt knappa ekonomiska resurser för kommunen. Utvecklingen av kommunens styrning och uppföljning är därför mycket viktig. Samtidigt som uppföljning av verksamheternas mål måste utvecklas får fokus inte tappas från den ekonomiska utvecklingen och situationen. Detta på både kort och lång sikt. Omställningar och besparingar i de kommunala verksamheterna kommer fortsatt att behöva ske. Kommunledningskontoret har här en viktig roll i att ta fram beslutsunderlag och driva förändringsprocesser.

TEKNISKA FÖRVALTNINGEN

1. Årets händelser

Arbete med kommunens två stora miljöprojekt har fortgått. 2010-02-12 meddelades tillstånd av Miljödömsstolen för muddring av inre delarna av Valdemarsviken. Domen överklagades och i början av maj månad beslutade miljööverdomstolen att prövningstillstånd ej skulle meddelas till Naturskyddsföreningen. Domen vann laga kraft i början av juni månad. Detaljprojektering av stabiliseringsåtgärder och landfyllnaden på Grännäs har fortgått. I samband med detta arbete kunde konstaterats att en del åtgärder kräver andra tekniska lösningar vilket i sin tur medför fördröjningar av projektet. En ansökan om ytterligare bidrag inlämnades till Länsstyrelsen/Naturvårdsverket under mars månad vilken sen resulterat i ett beslut i att ytterligare 72 miljoner beviljats projektet. Totalt finns finansiering på 228 miljoner för projektet. Under december månad lämnades förfrågningsunderlag ut för upphandling.

Saneringen och rivningen av byggnaderna på gamla bruksområdet genomfördes under mars till augusti 2010. Kompletterande utredningar inför saneringen av marken på bruksområdet har inletts. Utredningar för Gusumsån och samhället pågår för att under innevarande år slutföra huvudstudien även för dessa delar i saneringsprojektet.

Campingen på Ekön har fortsatt utvecklas enligt avtal med den nye arrendatorn. Ytterligare uppställningsplatser för husvagnar och nya parkeringsplatser har tillskapats och servicehuset har färdigställts.

20 tomter på Borgsområdet har färdigställts och 4 är sålda.

Framtagandet av översiktplan har återupptagits med gemensam stadsarkitektresurs med Åtvidabergs kommun.

Ny upphandling av den inomkommunala skoltrafiken och kompletteringstrafiken har genomförts. Fler människor väljer att bosätta sig i skärgården vilket gör att en översyn av transportkapaciteten i skärgården har inletts.

Matproduktion har skrivit avtal med Geria, vårdgivare från 2010-04 på Vammarhöjden angående matleveranser.

Arbete pågår med att se över hur kommunens framtida VA-försörjning ska se ut. En utredning har genomförts som innefattar ett nytt vattenverk som försörjer både Gusum, Ringarum och Valdemarsvik.

Under hösten påbörjades arbeten för att öka kapaciteten vid Koppartorps vattenverk.

Arbetet med att minska mängden tillskottsvatten till våra reningsverk sker fortlöpande. Sanering av ledningsnätet fortgår enligt upprättad åtgärdsplan och under året har saneringar gjorts i Gusum, Gryt och Valdemarsvik.

En ny slamavvattningsprocess vid Sandviks avloppsreningsverk har byggts och tagits i drift.

Avslutningen av Toverumsdeponin har påbörjats. Rena massor av krossat tegel och murbruk ifrån Gusums bruk har mottagits där för att användas för terrassering av deponins slänter.

Bygglov för 5 nybyggda enbostadshus, 12 nya fritidshus, 3 industribyggnader och 1 verkstad-/kontorsbyggnad har beviljats.

Under året har ca 800 timmar lagts ned på ansökningar, kontroll och uppföljning av enskilda avlopp.

Under hösten har tillsyn av försäljning av receptfria läkemedel och tobak tillförts miljökontoret. Räddningstjänsten har fr o m 1/9 "tvingats" ta över ansva-

TEKNISKA FÖRVALTNINGEN

ret för tillståndsgivning och tillsyn gällande för explosiv vara.

RAKEL - uppbyggnaden pågår för fullt inom länet, och kommunen deltar i projektgrupp tillsammans med andra kommuner, vilket initierats och leds av länsstyrelsen. Räddningstjänsten kommer att under hösten genomföra en begränsad anslutning, för att därefter slutföra arbetet under 2011.

Under sommaren drabbades Valdemarsviks kommun av omfattande skogsbränder.

Stora snömängder under vintern har medfört att avsevärda resursöverskridanden skett inom vinterväghållningen. På kommunens fastigheter har takskottning också måstat vidtas. Några fastigheter har ändå drabbats av skador som fått åtgärdas. Den hårda vintern har också medfört att svävartrafiken i skärgården gått för högttryck.

Byggnad 2 på Vammarskolan har drabbats av vattenskador vilket medfört att lokaler i inhyrda baracker och på "Löta-borg" fått iordningställas. Förstudie har skett för en om- och tillbyggnad för att skapa "framtidens Vammarskola".

En ny energiplan är framtagen.

2. Mål och måluppfyllelse

1. *Förebygga översvämningsskador. Ytterligare förebyggande åtgärder för att minska riskerna för översvämning ska vidtas under året och förslag till plan för långsiktiga åtgärder tas fram.*

Arbete med att ta fram förbättrad kartmaterial med noggrannare höjdkurvor pågår. Samarbete med SMHI och MSB (Myndigheten för samhällsskydd och beredskap) pågår. En plan är under

framtagande för att omfördela vattentillrinningen till Fifallaån.

Målet är delvis uppfyllt.

Förvaltningsövergripande mål och krav

2. *De nationella miljömålen ska genomföra förvaltningarnas verksamheter.*

Under året har fortsatt omställning till miljövänliga producerade livsmedel fortgått. Idag görs inköp av ekologisk mjölk, kaffe och fisk vilket motsvarar 8 % av totala livsmedelsinköpen. Arbetet med revidering av energiplan är färdigställt.

3. *Samtliga förvaltningar ska hålla sina budgetar.*

Förvaltningen redovisar totalt ett underskott på 2 463 tkr. Under båda vinterperioderna, jan – mars samt nov – dec har det snöat extremt mycket vilket medfört väsentliga fördyringar för snöröjning av gator och vägar. På våra fastigheter har till följd av snöandet även takskottning och isborttagning skett. Skador har ändå uppstått på tak och fasader och reparationer av detta har också medverkat till ett överskridande av budget.

Målet är inte uppfyllt.

TEKNISKA FÖRVALTNINGEN

3. Ekonomi

TEKNISKA FÖRVALTNINGEN	Utfall 2010	Budget 2010	Avvikelse 2010	Utfall 2009
Nettokostnader	38 103	35 640	-2 463	33 054
<u>därav</u>				
Infrastruktur, skydd	2 308	2 671	363	2 435
Turistverksamhet	1 422	1 077	-345	1 155
Gator, vägar, parker	14 039	10 462	-3 577	10 938
Miljöskydd	635	1 045	410	1 140
Räddningstjänst	5 270	5 532	262	5 303
Idrotts- och fritidsanläggning	2 873	2 989	116	2 944
Förvaltningsfastigheter	1 744	1 961	217	1 509
Gatu/fastighetskontoret	1 722	863	-859	992
Kost och städ	-299	0	299	256
Lokaler och bostäder	3 395	2 352	-1 043	1 946
Hamnverksamhet	1 448	1 498	50	1 825
Kommunikationer	3 438	3 541	103	3 313
Vatten och avlopp	-308	0	308	-587
Avfallshantering	-1 098	0	1 098	-543
Ledning och administration	1 514	1 650	136	427

Infrastruktur, skydd visar ett överskott beroende på bl. a. uteblivna lönekostnader. Medel för bostadsanpassningar har inte förbrukats under året och gav ett överskott på 83 kkr.

Underskottet inom turistverksamheten beror av merkostnader för snön och kylan.

Gator, vägar och parker redovisar kraftiga underskott förorsakade av de stora snömängder som fallit under året.

Verksamheterna som hänförs till myndighetsutövning redovisar ett överskott beroende av högre intäkter i samband med ansökningar om anläggande av enskilda avlopp och slutna tankar.

Räddningstjänstens överskott beror av att RAKEL införandet försenats samt högre intäkter för uppdragsutbildningar.

Överskottet inom Idrotts- och fritidsanläggningarna beror av lägre personal-

kostnader för skötsel av idrottsanläggningarna.

Förvaltningsfastigheter ger ett överskott beroende av att investeringsåtgärder ej utförts.

Underskott inom Gatu- och fastighetskontoret beror av kostnader för att hantera snön.

Kost visar på ett underskott beroende av färre sålda portioner än budgeterat. Städ redovisar ett överskott beroende av verksamhetsförändring samt att pensionsavgång inte återbesatts.

Kostnaderna för snö- och taksrottning, isborttagning och reparationer av skador på fastigheter har medfört kraftigt överskridande för lokaler och bostäder. 2010 var det kallaste året sedan 1985 (ca 14 % kallare än ett normalår) vilket medfört högre uppvärmningskostnader. Vattenskadorna på Vammarskolan har medfört fördyring.

TEKNISKA FÖRVALTNINGEN

Avfallshantering redovisar överskott beroende av lägre transportkostnader till upphandlad förbränningsanläggning i Norrköping (tidigare Linköping) ett förmånligt förbränningsavtal där entreprenören stod för förbränningsskatten fram till och med september 2010 då

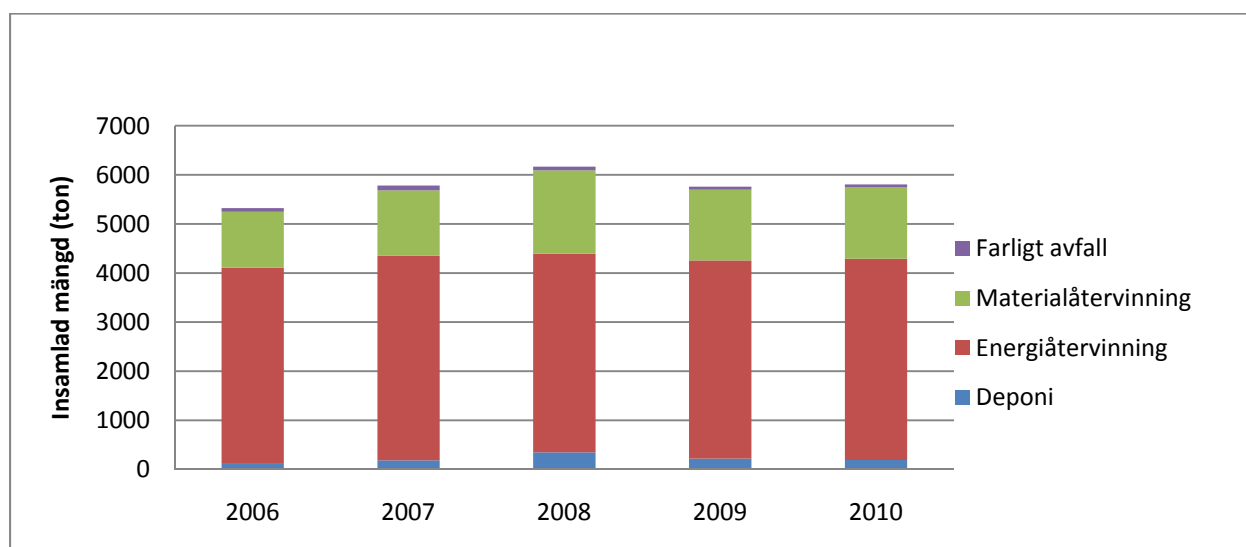
den helt togs bort. Till avslutningsarbetena med deponin på Toverum har 2 000 tkr avsatts.

Överskott inom Ledning och administration beror av ökade intäkter för nedlagd tid i miljöprojektet.

4. Väsentliga nyckeltal

Nyckeltal	2010	2009	2008	2007
Lokalkostnad (kronor/kvm)				
Skolor	354	347	339	314
Förskolor	407	372	390	382
Särskilt boende	339	280	294	261
Förvaltningsfastigheter	604	518	485	520
Antal portioner, skolor	144960	154 473	164 559	174 991
Antal heldygnsportioner, äldreomsorgen	32083	30 742	34 813	35 764
Antal badgäster, Gusum simhall	13955	14 716	14 321	14 391
Antal bygglovärenden	331	398	312	275
Antal behandlade miljöärenden	305	268	393	516
Insamlad mängd hushållsavfall (kg/inv)	300	300	314	316

Diagram 1: Behandlade mängder hushållsavfall 2006-2010



TEKNISKA FÖRVALTNINGEN

Tabell 5: Nyckeltal VA-anläggningar som försörjer Valdemarsvik 2006-2010.

	2006	2007	2008	2009	2010
Nederbörd (mm)	675	750	625	694	680
Sålt vatten/ levererat vatten (%)	53	64	75	55	48
Sålt avlopp/behandlat avlopp (%)	28	30	40	42	28
Rörnätsläckage, ledningsnätet för vatten (m ³ /km och dygn)	9,2	5,6	3,9	8,0	10,5
Tillskottsvatten, ledningsnätet för avlopp (m ³ /km och dygn)	31,6	26,7	20,2	15,2	27,6

5. Framtid

De två stora miljöprojekten i kommunen kommer att vara i fokus och fortsatt kräva ett stort engagemang.

Åtgärder på ledningsnäten för vatten, spillvatten och dagvatten i enlighet med gällande åtgärdsplan kommer att fortgå för att bli minskad andelen ovidkommande vatten till våra reningsverk. Medel bör avsättas för nyinvestering i ett nytt vattenverk alternativt åtgärder av befintligt vattenverk i Fallingeberg. Utbyggnad VA-områden kommer fortgå.

En översyn av insamlingssystemet inför kommande upphandling av insamling av hushållsopor kommer att göras. Ny avfallsplan och renhållningsordning kommer att tas fram.

Arbetena med avslutningen av Toverumsdeponin och byggande av en ny återvinningscentral kommer att fortgå.

Nytt handlingsprogram enligt LSO (lag skydd mot olyckor) och ny krisledningsplan enligt LXO (lag om extraordinära händelser) skall antas under våren 2011 av KF.

Arbetet med införandet av RAKEL-systemet (digitalt radiosystem) kommer att fortgå även under år 2011.

Arbetsinsatser kommer också att fortgå för att vidta åtgärder för att eliminera skadeverkningar vid skyfall och höga vattennivåer i Valdemarsviken.

Strukturförändringar inom skolan och äldreomsorgen medför fortsatta anpassningar inom kost- och städenheten.

Samhällets krav på energieffektivisering medför att arbetet med att minska energikostnaderna och miljöbelastningen måste fortgå.

Det periodiska underhållet för anläggningar och fastigheter bör successivt under en femårsperiod återföras till en normal nivå för att undvika framtida kapitalförstöring.

Ny plan och bygglag infördes 2 maj 2010 och ställer ökande krav. Personal med rätt kompetens måste anställas.

Under 2011 ska alla verksamheter med livsmedelshandling klassas om enligt Livsmedelsverket nya system för riskklassning och beräkning av kontrolltid. 2 nya tillsynsområden, receptfria läkemedel och tobak kommer att kräva resurser för utförande.

TEKNISKA FÖRVALTNINGEN

Arbete med översiktsplan kommer att fortgå.

Nya bussar kommer att trafikera linje 46 från halvårsskiftet. Underlaget för skärgårdstrafiken ökar något och i

kommande upphandling ökar kraven på farkoster och sjösäkerhet.

Naturvårdsprogrammet skall antas av kommunfullmäktige samt göras tillgänglig för allmänheten.

BARN- OCH UTBILDNINGSFÖRVALTNINGEN

1. Årets händelser

Ett antal organisatoriska och personella förändringar på ledningsnivå har skett under året bl a för att stärka ledningen inom Ringarums skola.

Den separata resurskolan på Loviseberg integrerades från och med höstterminen i Vammarskolan.

I och med vårterminens slut upphörde hantverksprogrammet Carl Malmsten i Valdemarsvik. Från och med höstterminen fanns möjlighet för elever att "flytta med" hantverksprogrammet till Anders Ljungstedska gymnasiet i Linköping för att efterhand avsluta sina studier.

Av de 12 lärlingar som tog examen från Valdemarsviks gymnasieskola i juni fick 11 st jobb direkt.

Regionförbundet Östsams förbundsfullmäktige beslutade vid sitt sammanträde i slutet av 2009 att tillsammans med regionens kommuner bilda bolaget Östsvenska Yrkehögskolan AB. Detta resulterade i att Valdemarsviks kommun köpte en aktiepost och samtidigt ingick som ägare i bolaget. I samband med aktieköpet överlät kommunen huvudmannskapet för sin KY-utbildning.

Från och med 1 juli 2010 omfattas även 3 åringar av lagen gällanden den allmänna förskolan. Detta innebär att från och med höstterminen det år barnet fyller 3 år och till och med vårterminen det år barnet fyller 6 år ska kommunen erbjuda avgiftsfri förskola om minst 525 timmar per år.

En ny lag från och med 1 juli 2009 med tillämpning från och med 1 januari 2010 innebär att kommunens kostnad för egen förskole- och skolverksamhet ska ligga till grund för kommunens bidrag till skola och förskola i enskild regi. Kostnadsberäkningarna följer bestämd mall och ska vara transparenta.

Den nya lagen innebär årligen ett omfattande administrativt arbete för kommunerna.

Skolan har sitt elevvårdsteam. Förskolan "fick" under hösten ett förskoleteam som ska fungera enligt samma principer som för skolans elever.

Musikskolans verksamhet organiserades senare delen av vårterminen 2010 under bibliotekets organisation.

En av kommunens språkpiloter har fungerat som talpedagog och också ansvarat för Språkotekets verksamhet på Sörbyskolan.

Från och med höstterminen tog Vikbolandstaxi över "skjutsandet" i den norra delen av kommunen.

Början av året var problematisk för skolskjuts/båttransport på grund av kyla, snö, halt väglag och drivis. Vid något tillfälle ställdes all skoltransport in. Beträffande skärgårdsbarnen blev de drabbade vid flera tillfällen under vårterminen av att inte kunna komma till skolan på grund av väderförhållanden.

2. Mål och måluppfyllelse

1. *Resurser ska styras mot förskolan och skolans lägre åldrar (på sikt minskade kostnader för utbildning efter grundskolan).*

Förskolan har i mångt och mycket fått sitt eget forum i och med separationen från grundskolan. Kvalitetsarbetet har kunnat fokuseras på ett mer konkret sätt med egna verksamhetschefer. Detta har påtagligt berikat verksamheterna. Målet får betraktas som delvis uppnått.

2. *Öka måluppfyllelsen nationella prov år 5 (på sikt minskade kostnader för utbildning efter grundskolan).*

BARN- OCH UTBILDNINGSFÖRVALTNINGEN

Årets nationella prov visade ett negativt resultat för Valdemarsviks grundskola. Kommunen kartlägger sedan några år tillbaka respektive elevs resultat för att bättre kunna följa eleverns utveckling. 2010 års resultat gällande nationella prov för årskurs 3 och 5 visar ett förbättrat resultat. Ett stort arbete har lagts ned på att analysera vilka faktorer som kan tänkas påverka/ligga bakom ett inte fullgott resultat. Målet är delvis uppnått.

3. Fortsätta öka antalet elever i grundskolan som är behöriga till gymnasiet (minskade kostnader för utbildning efter grundskolan).

Att öka eleverns måluppfyllelse är en ständigt pågående process i grundskolans alla årskurser. Det föranleder att arbetet påbörjas så tidigt som möjligt. Det är alldeles för sent att påbörja insatser när eleven går i årskurs 9. Av årets årskurs 9:or var 72.2 % som var behöriga till gymnasiet. Målet får betraktas som icke tillfredsställande.

4. Samverkan skola, social o fritid ska leda till färre placeringar av ungdomar utanför vår egen kommuns organisation.

Samverkan mellan skolans resursteam och socialförvaltningens råd och stöd

3. Ekonomi

Barn- och utbildningsförvaltningen redovisar ett överskott på 5,0 miljoner kronor efter det tilläggsanslag som erhöles under året. Mot den ursprungliga budgeten, utan tilläggsanslag är underskottet det här året begränsats till 1,0 miljoner kronor.

BARN- OCH UTBILDNINGSFÖRVALTNINGEN	Utfall 2010	Budget 2010	Avvikelse 2010	Utfall 2009
Nettokostnader	153 809	158 844	5 035	157 716
<u>därav</u>				
Musikskola	883	827	-56	1 858
Fritidsverksamhet	653	585	-68	600
Familjedaghem	1 731	1 561	-170	1 867
Förskolor	23 580	25 311	1 731	23 550
Fritidshem	5 854	6 785	931	6 583
Förskoleklass	3 568	3 510	-58	3 547

har permanentats och är idag en väl fungerande del av verksamheten. Teamet har under 2010 förankrats i förvaltningen genom träffar med all personal. Det förebyggande arbetet har förtydligats och förskoleteam har bildats för varje förskola, för att stödja personal och familjer i ett tidigt skede.

När det gäller att skapa samverkan får målet anses vara uppnått. När det gäller färre placeringar så är inte målet uppnått.

5. Statlig styrning, läroplaner och lokala kursplaner.

Samtliga personal inom förskolan har under innevarande läsår arbetat med den nya läroplanen för förskolan. En hel del nyheter har tillkommit där bland annat förskolläraren får ett utökat pedagogiskt ansvar samt kravet på att förskolan ska ledas av en förskolechef.

Arbetet med de nya kursplanerna för samtliga stadier, samtliga ämnen, i grundskolan är avslutat. Ett omfattande och gediget arbete som tydliggör kunskapsnivån för respektive årskurs. Kursplanerna finns tillgängliga på kommunens hemsida.

Målet är uppnått

BARN- OCH UTBILDNINGSFÖRVALTNINGEN

Grundskola	66 470	69 543	3 073	66 049
Gymnasieskola	37 773	38 506	733	40 625
Särskola, grund o gymn	6 355	7 033	678	6 590
Vuxen och uppdragsutb	4 183	2 707	-1 476	4 326
Ledning och administration	2 759	2 476	-283	2 121

Under hösten 2009 hade fler elever än som beräknats i budgeten för 2010 fortsatt eller påbörjat studier som anordnats av annan huvudman än Valdemarsviks kommun, bland annat för gymnasie- och särskolan. För gymnasieskolan kan det delvis hänföras till konjunkturnedgången 2009 - fler elever fortsatte studier i gymnasieskolan. Tillsammans med den nya lagen om bidrag till fristående skolor och det stora underskottet 2009 (-5000) innebar detta stor osäkerhet om budgetutfallet för 2010 och förvaltningen befarade vid ingången av 2010 ett fortsatt stort budgetöverskridande. Mot bakgrund av detta erhöll förvaltningen en tilläggsbudget på 6 miljoner kronor.

Det stora underskottet i vuxenutbildningen beror på att nedläggningen av Gymnasieprogram ställde krav på samordning mellan Vuxenutbildningen och gymnasieskolan. Stora delar av Vuxenutbildningens kostnader ingick därför i

budgeten för Gymnasieskolan i avvaktan på ny organisation.

År 2010 hade inte riktigt samma befarade utveckling som 2009 vad gäller bidrag och ersättningar till andra kommuner och friskolor. Det prognostiserade resultatet innebar också att förvaltningen intensifierat arbetat med att anpassa verksamheten till det ekonomiska läget och vikande barnantal i grundskola. Förändringar i Vammarskolans organisation (samordning av resursskolan och åk 4-6) och mer intäkter än budgeterat motverkade ett negativt budgetutfall på grund av fler elever i friskola och andra kommuner. Tillsammans med inköps- och vikariestoppet som infördes hösten 2010 lämnar förvaltningen ett budgetöverskott.

4. Väsentliga nyckeltal

Antal elever samt årsarbetare per hundra elever.

Nyckeltal	2010	2009	2008
Grundskola			
Antal elever	636	663	754
Antal lärare per hundra elever	9,3	9,4	9,15
Gymnasiet			
Antal elever	77	87	95
Antal lärare per hundra elever	14,3	14,7	17,0
Barnomsorg			
Antal barn förskola	247	233	228
Antal barn fritidshem	204	200	203
Antal barn dagbarnvårdare	33	37	37

BARN- OCH UTBILDNINGSFÖRVALTNINGEN

5. Framtid

Anpassningarna i rektorsorganisationen fortgår, med närmaste förändringar som har skett är för Sörby och Gussum.

Förskolorna kommer precis som grundskolan att organiseras med lärledare. En lärledare har ett utökat ansvar för att organisationen utvecklas enligt uppställda mål och riktlinjer.

I och med den nya gymnasieförordningen omorganiserar hela gymnasieskolan. Det tidigare IV programmet byts ut mot ett introduktionsprogram. Programmet är 1-årigt och ska ge färdigheter att fullfölja ett ordinarie nationellt program. Undantagsvis kan introduktionsprogrammet förlängas med ytterligare 1 år, dvs maximalt 2 år.

Femårsverksamheten på Sörbyskolan förflyttas till ordinarie förskoleverksamhet på Loviseberg från och med höstterminen 2011. I och med detta blir Lovisebergs förskola en renodlad förskoleverksamhet för barn mellan 1-5 år.

Från och med höstterminen 2011 blir Sörbyskolan en renodlad skolverk-

samhet för barn i åldern 6-9 år, det vill säga organisationen omfattas av förskoleklass, fritidshem och grundskola årskurs 1-3.

Under våren 2011 utreds frågan angående omfattningen på ombyggnationen av Vammarskolan.

Dagbarnvårdaren i Ringarum går i pension under året. Tidigare erfarenheter gällande försök med rekrytering av dagbarnvårdare har visat att det är "en svår nöt att knäcka". Vissa omständigheter gällande inre miljö och hygien ställer höga krav på ett hem för att få ett godkännande för pedagogisk omsorg (dagbarnvårdarverksamhet).

Den nya skollagen från och med 1 juli 2011 är indelad i 29 kapitel med tre huvudingångar enligt följande; kapitel 1-7: Gemensamt för alla eller flera verksamheter, kapitel 8-22: Utbildning inom olika skolformer och fritidshem samt kapitel 23-29: Tillsyn, överklagande m.m. Lagen innebär en hel del nyheter där både rektor och förskolechef får ett utökat ansvar för respektive verksamhet gällande inre organisation och utveckling.

SOCIALFÖRVALTNINGEN

1. Årets händelser

Sedan Socialstyrelsen och Sveriges kommuner och Landsting började med Öppna jämförelser inom Äldreomsorgen har Äldreomsorgen i Valdemarsvik varit bland de 20 bästa. I öppna jämförelser 2010 utmärkte sig Äldreomsorgen i Valdemarsvik och kom på plats 1.

Upphandling av Vammarhöjden (äldreboende) slutfördes. Sedan 2010-04-01 drivs Vammarhöjden av GeriaCare AB.

Tellus - boendet för ensamkommande flyktingbarn startade 2010-05-01. Boendet startade med 8 platser. I avtalet med Migrationsverket ska det alltid finnas 3 platser för asylsökande. Ungdomarna som kommit till Valdemarsvik har snabbt fått permanent uppehållstillstånd. Från och med november 2010 och tre månader framåt tecknade vi ett tillfälligt avtal som innebär att vi under tre månader ska ha en plats för asylsökande.

Valdemarsvik har förutom direktanlända flyktingar tagit emot flyktingar från Stockholms stad. Idén ”flykting söker bonde” har under året väckt stort intresse hos andra kommuner i landet. Kommunens flyktingsamordnare har vid ett flertal tillfällen blivit inbjuden som föreläsare bland annat till högskolor, partier och kommuner. Valdemarsviks kommun får stor uppmärksamhet i media när det gäller denna verksamhet.

Under två veckor under hösten genomfördes en resursanalys av hemtjänst Norr och Söder samt Sjuksköterskegruppen. Undersökningen har gjorts en gång tidigare, hösten 2008. Syftet är att genom en nulägesanalys få underlag för kvalitets- och utvecklingsarbete. I analysen för sjuksköterskor går det bland annat att få fram hur mycket tid som går åt för resor, rapportering, läkarkonsultation, dokumentation och

läkemedelshantering. I analysen för hemtjänsten går det bland annat att få fram tidsåtgång för bland annat nyckelhantering, resor, schemaläggning, administration, hur mycket arbetstid som går åt till personlig omvårdnad, städning, tvätt samt inköp.

Personalen inom Äldre- och Handikappomsorgen har börjat med socialdokumentation. Det finns dokumentationsombud på samtliga enheter. Dokumentationsombuden har gått utbildning i socialdokumentation.

Beslut är taget att hemtjänst Norr och Söder slås samman till en enhet under året.

Beslut är taget att hobbyverksamheten och köket på Storgatan 72 avvecklas.

Utredning om ett eventuellt införande av valfrihetssystem i hemtjänsten avslutades (LOV – Lagen om valfrihet). Beslut togs att i nuläget inte införa ett valfrihetssystem.

Valdemarsviks kommun beslutade under 2009 att ta emot ensamkommande flyktingbarn. Individ- och familjeomsorgen har i dessa ärenden ett utrednings- och uppföljningsansvar. På grund av hög personalomsättning har detta arbete varit extra tidskrävande. Vi har också varit tvungna att skapa nya rutiner för det. Vid årsskiftet 2008-2009 kom även åtta asylsökande barn till Valdemarsvik tillsammans med släktingar eller andra anhöriga som vi utrett och placerat.

Under året har antalet familjehemsplaceringar ökat markant. 18 barn har placerats i familjehem under 2010. Vi har haft några mycket kostsamma placeringar på HVB-hem och SIS-institutioner. Detta tillsammans gör att kostnaden för barn- och ungdomsvård

SOCIALFÖRVALTNINGEN

står för det största underskottet på IFO.

Det förebyggande arbetet har fortsatt att utvecklas. Kommunen har deltagit i projektet LUMA (Lokalt utvecklingsarbete med ambitioner) där en rad olika insatser riktade mot föräldrastöd och opinionsbildning genomförts.

Barn- och ungdomsteamet har under året fördjupat sitt samarbete med framförallt Barnomsorgen och Skolan. Alla arbetslag och andra berörda personalgrupper har under året fått information om "Handlingsplan för Goda uppväxtvillkor" och hur arbetet på BoU-teamet bedrivs.

Antalet hushåll beroende av försörjningsstöd har under 2010 varit i stort sett oförändrat, för 2010 36 hushåll. 57 ärenden har avslutats, och 56 ärenden öppnats.

8 personer har via Individ- och familjeomsorgen under året varit aktuella inom Lokala Samordningsförbundets aktiviteter.

Antalet deltagare i Socialtjänstens öppenvård för missbrukare "Bojen" har ökat något under året. I slutet av 2010 beviljades en brukare extern öppenvård och en person var under en halv månad på LVM-institution. I övrigt fattades inga beslut om placering under året.

2. Mål och måluppfyllelse

1. *Vision 100 % nöjda brukare.*

Det har under året inte gjorts någon mätning för att mäta om målet 100 % nöjda brukare är uppnått. Utifrån resultatet på öppna jämförelser för äldreomsorgen går att läsa ut att brukarna i Valdemarsviks kommun är mycket nöjda med insatserna samt bemötande.

2. *Socialtjänstens tjänster utförs utifrån rättssäkerhet där lagar och förordningar används på rätt sätt.*

Målet att alla medarbetare är effektiva IT-användare är delvis uppnått. I slutet av året fick samtliga medarbetare inom Äldre- och Handikappomsorgen personliga e-postadresser. Samtliga enheter inom Äldreomsorgen dokumenterar i verksamhetssystemet. Handikappomsorgen kommer att börja dokumentera i verksamhetssystemet i början av 2011. Under andra kvartalet kommer Överförmyndarverksamheten använda sig av dokumentationssystemet Wärna.

8 ärenden om försörjningsstöd har överklagats till Förvaltningsrätten som avslagit samtliga. Målet att värna rättssäkerheten får därmed anses uppnått.

3. *Sammanhållen vård- eller insatskedja.*

Öka helhetsperspektivet genom intern och extern samverkan i syfte att minska kostnader samt att förbättra helheten för personer som är i behov av insatser från flera verksamheter.

Samlokaliseringen mellan Skolans resursteam och Socialtjänstens råd och stöd är en del i detta arbete. Delar av Socialtjänstens råd och stöd och Handikappomsorgens boendestöd har påbörjat ett arbete för att bättre utnyttja kommunens gemensamma resurser.

SOCIALFÖRVALTNINGEN

3. Ekonomi

SOCIALFÖRVALTNINGEN	Utfall 2010	Budget 2010	Avvik. 2010	Utfall 2009
Nettokostnader	135 461	129 031	-6 430	128 477
<u>Därav</u>				
Hälso- och sjukvård	5 957	6 700	743	6 845
Äldreomsorg	67 690	68 635	945	67 475
Färdtjänst	2 988	2 630	-358	2 659
Handikappomsorg	36 282	33 801	-2 481	35 334
Individ- och familjeomsorg	18 400	13 600	-4 800	13 027
Överförmyndare	543	316	-227	345
Alkohol tillstånd	35	0	-35	0
Flyktingmottagande	44	-85	-129	-516
Arbetsmarknadsåtgärder (IFO)	386	600	214	477
Ledning och administration	3 136	2 834	-302	2 831

Den totala avvikelser mot budget är - 6 430 kkr.

Den enskilt största bidragande orsaken är fler barn/ungdomar placerade i kostsammare HVB-vård än vad som var budgeterat -5 171 kkr. Budgeten för 2010 lades med ett synnerligen låg utfall år 2009 som bas. Kostnadsöverdraget på -1 119 kkr för barn/ungdomar i familjehem har samma orsaker.

Inom Handikappomsorgen har kostnaderna för personlig assistans enligt LSS (Lagen om Stöd och Service till vissa funktionshindrade) dragit iväg med -1 704 kkr utöver vad som var budgeterat. Orsaken är att vi har fler och tyngre ärenden än vad vi hade år 2009 som utgjorde basen för 2010 års budget.

En annan större negativ avvikelse är Handikappomsorgens LSS-bostäder med särskild service där framförallt lönekostnaderna dragit iväg med -600 kkr utöver vad som var budgeterat. Orsakerna är problem med tillämpningen av arbetstidmodellen som har åtgärdats i skrivande stund.

Kostnadsöverdraget inom Färdtjänsten på -358 kkr beror på ett nytt, dyrare avtal med Valdemarsviks Taxi.

Kostnadsöverdraget inom Överförmyndarverksamheten beror på fler och mer komplicerade ärenden samt svårigheter att rekrytera Gode män.

Inom Ledning och administration är en av förklaringarna en befarad kundförlust på -171 kkr som ej var budgeterad.

Det finns en hel del verksamheter där utfallet nettokostnadsmissigt är bättre än budgeterat.

Sjuksköterskegruppen har utfallit positivt med 1 193 kkr av två anledningar – lägre bemanning och ökade intäkter för extern såld sjukskötersketid som hänger ihop med privatiseringen av Vammarhöjdens äldreboende.

Äldreomsorgens olika enheter har totalt sett hållit sig inom budgetramen. Upphandlingen av driften av Vammarhöjden ger lägre kostnader. Detta kommer framförallt 2011 när engångskostnader på personalsidan inte längre finns med.

SOCIALFÖRVALTNINGEN

4. Väsentliga nyckeltal

Nyckeltal	2010	2009	2008
Äldreomsorg			
Antal personer med hemtjänstinsatser	241	198	215
Antal platser i särskilt boende ¹⁾	90	90	141
Genomsnittlig beläggning korttidsboende	101,9%	60,5%	
Antal färdtjänstberättigade personer	408	399	383
Genomsnittligt antal resor per färdtjänstberät	36,5		
Handikappomsorg			
Antal personer med stöd enligt LSS	89	85	78
Antal personer med stöd enligt SOL	70	67	58
Beslutade insatser enligt LSS	185	170	156
Beslutade insatser enligt SOL	84	76	70
Antal ärenden LASS	10		
Antal ärenden LSS	8		
Barn- och ungdomsvård			
Antal vårddygn i familjehem ²⁾	5 941	2 735	3 553
Antal vårddygn i HVB-vård ³⁾	2 153	719	976
Antal barn med kontaktfamilj/person	36	37	34
Missbruksvård			
Antal vårddygn i HVB-vård (frivilligt)	12	348	918
Antal personer i Öppenvård (ex Bojen)	20	18	15
Antal personer i Öppenvård (extern insats)	1	0	0
Försörjningsstöd			
Antal hushåll	97	94	80
Antal hushåll 18-25 år	32	40	30
Flyktingmottagande			
Inflyttade kvotflyktingar	35	28	35
- varav antal som flyttat vidare	3	8	14
Inflyttade asylsökande ensamkommande barn	11	0	0
- varav antal som flyttat vidare	1		

1) Omklassificering av boendet på Karbasen från särskilt boende till servicehus, 39 platser.

2) Tillkommer 2010: 1 498 vårddygn avseende ensamkommande barn.

3) Tillkommer 2010: 2 070 vårddygn avseende ensamkommande barn på Tellus

5. Framtid

Allt fler i befolkningen uppnår en hög ålder och väljer att bo kvar hemma med omfattande hemtjänstinsatser. Äldre som bor kvar hemma och har många sjukdomar och funktionsnedsättningar är beroende av olika vård- och omsorgsbehov från olika professioner och vårdgivare samtidigt. Det ställer krav på både samordning av

insatser och kompetens i personalgruppen.

Antalet dementa ökar och det genererar ett större hjälpbehov i hemtjänsten och i särskilda boenden.

Under våren 2011 flyttar dagverksamheten för dementa till större och mer ändamålsenliga lokaler. Detta innebär

SOCIALFÖRVALTNINGEN

att vi är rustade för en utökning av verksamheten när det finns behov.

Socialstyrelsens upphävande av föreskrifterna om skydds- och begränsningsåtgärder inom vård- och omsorg är en osäkerhetsfaktor när det gäller behov av personalbemanning under dygnets alla timmar.

Behovet av insatser inom Handikappomsorgen i form av personlig assistans och boende ökar.

Planering och flytt för hemtjänst Norr till Storgatan 72 där hemtjänst Söder har lokaler genomförs under 2011.

Under året kommer en översyn ske av framtida lokalbehov inom Äldre- och Handikappomsorgen att genomföras.

Inom Socialförvaltningens verksamheter behöver samverkan med kringliggande kommuner öka. Detta för att hitta gemensamma lösningar som ger en kostnadseffektivitet.

Myndighetsnämnden har under 2010 fattat beslut om ett stort antal placeringar vilket bidragit till att vi kraftigt överskridit placeringsbudgeten. Med

den kunskap vi har om aktuella ärenden ser vi att ett fåtal ärenden kan avslutas under året. Vi tror också att vi kommer att genomföra ett antal nya placeringar vilket kommer att öka antalet vård dygn ytterligare.

Vi arbetar för att hitta placeringsalternativ till de institutionsplaceringar vi har av barn och unga idag.

Nämnden har också fattat beslut om placering på institution av vuxna, vilket gör att kostnaderna för detta kommer att öka jämfört med 2010.

Tillsammans med Handikappomsorgen arbetar vi för att hitta gemensamma arbetsformer kring boendestöd.

Vi kommer att arbeta för att fördjupa kunskaperna i utredningsarbetet, både i arbetet med barn/unga och vuxna. När det gäller barn/unga behöver vi satsa på utbildning i bedömningsinstrument.

För att kunna optimera samverkan inom olika områden ser vi ett behov av gemensam styrning, både politiskt och ekonomiskt.

POLITISK ORGANISATION

POLITISK ORGANISATION	Utfall 2010	Budget 2010	Avvikelse 2010	Utfall 2009
Nettokostnader	3 324	3 715	391	3 426
<u>därav</u>				
Nämnds- och styrelse- verksamhet	2 654	2 961	307	2 798
Stöd till politiska partier	114	114	0	114
Revision	515	565	50	502
Övrig verksamhet	41	75	34	12

1. Ekonomi

Även i år uppvisar politisk verksamhet ett positivt resultat, ett överskott med 391 kkr.

Samtliga verksamheter, nämnd- och styrelseverksamhet, revision och övrig verksamhet, vilken innefattar kostnader för genomförande av val uppvisar överskott. Kommunen får statsbidrag till kostnaden för förtidsröstningen som kommunen numera har ansvaret för.

Några sammanträden har ställts in under året.

En annan förklaring till överskottet är att verksamheten har präglats av åter-

hållsamhet efter det inköpsstopp som infördes i oktober.

2. Framtid

Inför 2011 har det totala budgetbeloppet sänkts och antalet sammanträden med kommunfullmäktige har minskats från nio till sex. Åtta sammanträden är inplanerade för kommunstyrelsen och åtta för kommunstyrelsens arbetsutskott jämfört med elva tidigare. Kommunfullmäktiges kungörelse kommer 2011 bara att annonseras i Norrköpings tidningar. Även övriga utskott planerar att minska antalet sammanträden under 2011.

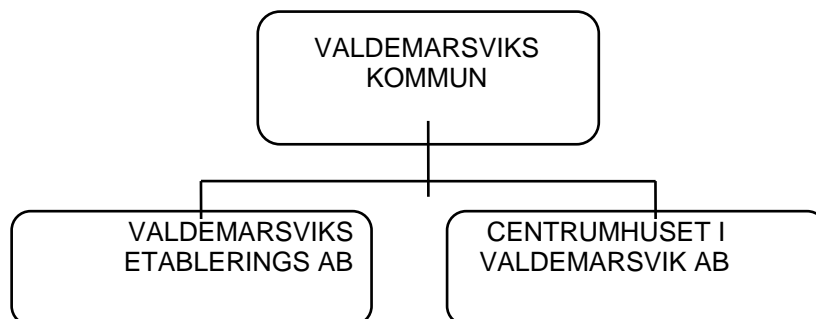
SAMMANSTÄLLD REDOVISNING VALDEMARSVIKS "KOMMUNKONCERN"

Valdemarsviks kommun bedriver sin verksamhet till helt övervägande del i förvaltningsform. Kommunen har endast två bolag för begränsad verksamhet.

Kommunens verksamhet är helt dominerande i den upprättade sammanställda redovisningen.

Koncernredovisningen är upprättad enligt förvärvsmetoden med proportionell konsolidering. Koncerninterna poster har i huvudsak eliminerats.

Bolagen är helägda av kommunen.



VALDEMARSVIKS ETABLERINGS AB

Ordf Larry Carlsson
VD Karl Gustav Karlsson

Bolagets uppgifter enligt bolagsordningen är att "förvalta kontorslokaler inom Valdemarsviks kommun jämte därtill hörande kollektiva anordningar".

Bolaget har byggt, äger och förvaltar förvaltningsbyggnaden Strömsvik som enda verksamhet. Enligt avtal med hyresgästen, kommunen, skall hyra erläggas motsvarande bolagets självkostnader.

CENTRUMHUSET I VALDEMARSVIK AB

Ordf Larry Carlsson
VD Bertil Lindström

Bolaget har förvärvat fastigheten Garvarn med flera i Valdemarsviks centrum.

Kommunen har som syfte och målsättning med engagemanget att skapa goda förutsättningar för en attraktivare centrummiljö. Bolaget genomför en omfattande renovering av del av fastighetsbeståndet och hyr ut till såväl företagare som kommunal verksamhet.

Kommunens målsättning är ej att långsiktigt äga och förvalta aktuella fastigheter.

SAMMANSTÄLLD REDOVISNING

RESULTATRÄKNING

Belopp i tkr	2010	2009
Verksamhetens intäkter	105 221	93 638
Verksamhetens kostnader	-450 232	-419 344
Jämförelsestörande poster not 1	1 511	975
Avskrivningar not 2	-16 465	-16 885
Verksamhetens nettokostnader	-359 965	-341 616
Skatteintäkter	264 856	261 103
Skatteutjämning	96 038	85 807
Finansiella intäkter	162	678
Finansiella kostnader	-2 489	-3 992
Resultat efter finansiella poster	-1 398	1 980
Årets resultat	-1 398	1 980

KASSAFLÖDESANALYS

Belopp i tkr	2010	2009
<u>I Den löpande verksamheten</u>		
Årets resultat	-1 398	1 980
Avgår ej rörelsekapitalpåverkande poster		
- Avskrivningar	16 465	16 885
- Förändring av avsättningar	6 125	-10 786
- Realisationsvinster	0	-10
Justering för rörelsekapitalets förändring not 3	-16 520	17 400
I Kassaflöde från löpande verksamhet	4 672	25 469
<u>II Investeringar i anläggningstillgångar</u>		
Investeringar i materiella anläggningstillgångar not 4	-14 025	-21 789
Försäljning av materiella anläggningstillgångar	419	0
Omklassificering till omsättningstillgång	0	0
Investering i finansiella anläggningstillgångar	-1 338	0
Försäljning av finansiella anläggningstillgångar	0	13
II Kassaflöde investeringar	-14 944	-21 776
<u>III Finansiering</u>		
<u>Upplåning</u>		
Nyupptagna lån	0	9 200
Amortering	0	-2 000
III Kassaflöde finansiering	0	7 200
Förändring av likvida medel	-10 272	10 893

SAMMANSTÄLLD REDOVISNING

BALANSRÄKNING

Belopp i tkr	2010-12-31	2009-12-31
TILLGÅNGAR		
<u>Anläggningstillgångar</u>		
<u>Materiella anläggningstillgångar</u>		
Mark, byggnader och tekniska anläggningar not 5	265 104	266 750
Maskiner och inventarier	9 809	11 023
<u>Finansiella anläggningstillgångar</u>		
Värdepapper och andelar	3 779	2 441
Summa anläggningstillgångar	278 692	280 214
<u>Omsättningstillgångar</u>		
Förråd	228	243
Exploateringsfastigheter	974	1 274
Kortfristiga fordringar	44 017	28 326
Kassa och bank	12 429	22 701
Summa omsättningstillgångar	57 648	52 544
SUMMA TILLGÅNGAR	336 340	332 758
EGET KAPITAL, AVSÄTTNINGAR OCH SKULDER		
<u>Eget kapital</u>		
Eget kapital	122 387	123 785
därav årets resultat	-1 398	1 980
Summa eget kapital not 6	122 387	123 785
<u>Avsättningar</u>		
Avsättningar för pensioner	18 518	14 450
Avsättning för deponi	7 000	5 000
Avsättning Östgötatrafiken AB	1 000	1 000
Avsättning reparationsfond SÄBO	57	0
Summa avsättningar	26 575	20 450
<u>Skulder</u>		
Långfristiga skulder	95 300	95 300
Kortfristiga skulder	92 079	93 223
Summa skulder	187 379	188 523
SUMMA EGET KAP, AVSÄTTN OCH SKULDER	336 340	332 758
ANSVAR- OCH BORGENSFÖRBINDELSER		
Pensionsförmåner intjänade före 1998	187 195	193 564
Borgensåtaganden och fastighetsinteckningar	1 188	1 428

Soliditet

36%

37%

NOTER TILL SAMMANSTÄLLD REDOVISNING

<u>Not 1 Jämförelsestörande poster</u>	2010	2009
Exploateringsresultat	1 511	975

Not 2 Avskrivningar

Linjär avskrivning på fastigheter och inventarier.

<u>Not 3 Rörelsekapitalets förändring</u>	2010	2009
Förändring av förråd/exploateringsfastigheter	315	259
Förändring av kortfristiga fordringar	-15 691	-4 713
Förändring av kortfristiga skulder	-1 144	21 854
	<u>-16 520</u>	<u>17 400</u>

Not 4 Nettoinvesteringar

	2010	2009
Valdemarsviks kommun	13 467	21 508
Valdemarsviks Etablerings AB	0	246
Centrumhuset AB	558	35
	<u>14 025</u>	<u>21 789</u>

Not 5 Mark, byggnader och tekniska anläggningar

	2010	2009
Valdemarsviks kommun	222 106	225 789
Valdemarsviks Etablerings AB	6 078	6 297
Centrumhuset AB	33 159	33 844
Aktivering av miljösaneringsbidrag	805	820
	<u>262 148</u>	<u>266 750</u>

Not 6 Eget kapital

	2010	2009
Ingående eget kapital	123 785	121 805
Årets resultat	-1 398	1 980
Summa eget kapital	<u>122 387</u>	<u>123 785</u>

Not 7 Antal anställda

	2010	2009
Valdemarsviks Etablerings AB	0	0
Centrumhuset AB	0	0

Beträffande specifikationer på övriga poster hänvisas till kommunens respektive bolags årsredovisningar.

VALDEMARSVIKS ETABLERINGS AB

Bolaget har under året ägt och förvaltat fastigheten Strömsvik 4, administrationsbyggnaden och kommunhuset Strömsvik i Valdemarsviks församling och kommun.

Hela fastigheten med tillhörande byggnad har under året varit uthyrd till Valdemarsviks kommun för dess centraladministrativa verksamhet.

Under året har inga investerings- eller underhållsarbeten gjorts.

RESULTATRÄKNING Tkr	2010	2009
Rörelsens intäkter	506	560
Rörelsens kostnader	-128	-196
Avskrivningar	<u>-272</u>	<u>-258</u>
Rörelseresultat	106	106
Finansiella kostnader	<u>-106</u>	<u>-106</u>
Årets resultat	0	0
BALANSRÄKNING Tkr	2010	2009
Anläggningstillgångar		
Mark och byggnader	6 078	6 297
Inventarier	619	672
Omsättningstillgångar	<u>8</u>	<u>128</u>
SUMMA TILLGÅNGAR	6 705	7 097
Aktiekapital	100	100
Reservfond	<u>1</u>	<u>1</u>
Summa eget kapital	101	101
Långfristiga skulder	4 700	4 700
Kortfristiga skulder	<u>1 904</u>	<u>2 296</u>
Summa skulder	6 604	6 996
SUMMA SKULDER OCH EGET KAPITAL	6 705	7 097
Soliditet	1,5%	1%

CENTRUMHUSET I VALDEMARSVIK AB

Bolaget förvaltar och förädlar fastigheter i centrala Valdemarsvik, benämnda Sjöhuset, Funkishuset och Garvarhuset. Kunderna representeras av privata företag och serviceorganisationer med regionala och nationella verksamheter, samt Valdemarsviks kommun genom skola och IT-enhet.

Sjöhuset har en uthyrningsbar yta om ca 3900 kvm. Under året har viss omflyttning av hyresgäster gjorts för att tillgodose hyresgästernas expansionsbehov.

Funkishuset har ca 4500 kvm uthyrningsbar yta. Till detta ca 2500 kvm förädlingsbara lokalytor. Vid årets slut är den lediga uthyrningsbara lokalytan ca 600 kvm samt utställningslokal om 450 kvm.

Garvarhuset med ca 3300 kvm för förädling med bästa läge i Valdemarsvik. Ungdomsverksamheten Garveriet disponerar 500 kvm.

Bolaget äger också några mindre obebbyggda fastigheter.

Bolagets lokaler marknadsförs i samarbete med kommunens näringslivsorganisation. Etablering Valdemarsvik är det samlande namnet för marknadsföring av kommunens lokaler och mark.

Mindre investeringar har gjorts vid omflyttning av hyresgäster. Ett antal parkeringsplatser har iordningsställt i samband med markarbeten vid Funkishuset. Takrännor på Sjöhuset har försetts med värmekabel. Den stränga vintern 2009-2010 medförde stora fasadskador på Sjöhuset. Uttorkning och reparation av skador har pågått hela året. Även invändiga fuktskador har åtgärdats.

RESULTATRÄKNING TKR	2010	2009
Rörelsens intäkter	5 102	5 229
Rörelsens kostnader	-3 113	-2 766
Avskrivningar	-1 207	-1 191
Rörelseresultat	782	1 272
Ränteintäkter	0	1
Räntekostnader	-734	-838
Årets resultat	48	435

BALANSRÄKNING Tkr	2010	2009
Anläggningstillgångar		
Mark och byggnader	33 159	33 844
Pågående byggnation	0	0
Maskiner och inventarier	193	157
Summa anläggningstillg	33 352	34 001
Omsättningstillgångar		
Kortfristiga fordringar	172	323
Likvida medel	718	2 198
Summa omsättningstillg	890	2 521
SUMMA TILLGÅNGAR	34 242	36 522
Aktiekapital	900	900
Reservfond	67	67
Ansamlat resultat	913	865
Summa eget kapital	1 880	1 832
Långfristiga skulder	30 600	30 800
Kortfristiga skulder	1 762	3 890
Summa skulder	32 362	34 691
SUMMA SKULDER OCH EGET KAPITAL	34 242	36 522
Villkorat aktieägartillskott	23 214	23 214
Fastighetsinteckningar	0	2 000
Soliditet	5,5%	5%